



Bu Proje Avrupa Birliđi ve Trkiye Cumhuriyeti tarafından finanse edilmektedir

Kadına Ynelik
Aile İi Őiddetin
nlenmesi Projesi

TOPLUMSAL CİNSİYET EŐİTLİĐİ



Kadına Ynelik
Aile İi Őiddetin
nlenmesi Projesi



ECORYS 



“Bu Proje Avrupa Birliđi ve Trkiye Cumhuriyeti tarafından ortaklařa finanse edilmektedir.”

“Bu yayının ieriđinden yalnız ECORYS Danıřmanlık ve Mhendislik Ltd. řti. liderliđindeki Konsorsiyum sorumlu olup, yayın hibir řekilde Avrupa Birliđi’nin grřlerini yansıtmemaktadır.”

İÇİNDEKİLER

1.BÖLÜM TOPLUMSAL CİNSİYET EŞİTLİĞİ - SUNUŞ	3
1. Giriş	9
2. Eşitlik, Toplumsal Cinsiyet Eşitliği, Farklılıklar ve Ayrımcılık	10
3. Toplumsal Cinsiyet.....	15
4. Toplumsal Cinsiyet ve Eğitim.....	20
5. Toplumsal Cinsiyet ve İstihdam/Çalışma Yaşamı.....	26
6. Toplumsal Cinsiyet ve Sağlık/ Şiddete Maruz Kalma.....	35
7. Toplumsal Cinsiyet ve Karar Verici Konumlarda Bulunma	41
SONUÇ	46
KAYNAKÇA	47
EĞİTİM PROGRAMI AKIŞLARI.....	49
EKLER	61
EĞİTİM PROGRAMI SLAYTLARI	67

TABLOLARIN LİSTESİ

TABLO 1-3-1: Hanedeki İşleri Yapan Hanehalkı Üyeleri 2011 (%)	17
TABLO 1-3-2: Cinsiyete ve Ev İçi Etkinliklere Göre Harcanan Günlük Zaman ...	18
TABLO 1-3-3: Yerleşim Yeri ve Üç Büyük İle Göre Hanedeki Çocukların Bakımı	18
TABLO 1-3-4: Seçilmiş Ülkeler için Toplumsal Cinsiyet Durum Sıralaması.....	19
TABLO 1-4-1: Okul Öncesi Eğitimdeki Öğrenci Sayısı	21
TABLO 1-4-2: Zorunlu Eğitimdeki Okullaşma Oranı	21
TABLO 1-4-3: Bitirilen Son Öğrenim Kurumu.....	22
TABLO 1-4-4: Okur-Yazarlığa Göre Nüfus	23
TABLO 1-4-5: Öğretim Alanlarına Göre Yükseköğretimde (lisans) Öğrenci Sayısı	23
TABLO 1-4-6: Yaş Grubuna Göre Okuma Yazma Kurslarına Katılanların Sayısı..	24
TABLO 1-4-7: Eğitim Kurumlarına Göre Kursiyer Sayısı.....	25
TABLO 1-5-1: Nüfusun İşgücü Durumu ve İşgücüne Katılma Oranları.....	27
TABLO 1-5-2: İşsizlik Oranları(İstatistiklerle Kadın 2012.....	28
TABLO 1-5-3: İşyeri Durumuna Göre İstihdam Edilenler	28
TABLO 1-5-6: Meslek Grubuna Göre İstihdam Edilenler Türkiye	30
TABLO 1-5-7: Cinsiyete Göre Hakim ve Savcı Sayısı.....	31
TABLO 1-5-8: İşteki Duruma Göre İstihdam Edilenler	31
TABLO 1-5-9: Meslek Grubuna Göre Aylık Ortalama Brüt Ücret, Yıllık Brüt Kazanç ve Cinsiyetler Arası Ücret Farkı (2010)	32
TABLO 1-5-10: Cinsiyet, Yaş Grubu, Yerleşim Yeri ve Üç Büyük Kente Göre Kadınların Çalışmasının Uygun Bulunmama Nedenleri (2011)..	33
TABLO 1-6-1: Seçilmiş Ülkelere Göre Doğuşta Beklenen Yaşam süresi.....	36
TABLO 1-6-2: Gelişmekte Olan Ülkelerde Hastalık Nedenlerinin Dağılımı	36
TABLO 1-6-3: Yerleşim Yeri ve Yaş Gruplarına Göre Fiziksel ve Cinsel Şiddet Yaygınlığı (2008)(%)	37
TABLO 1-6-4: Eğitim Durumuna Göre Fiziksel ve Cinsel Şiddet Yaygınlığı	38
TABLO 1-6-5: Refah Düzeyine Göre Fiziksel ve Cinsel Şiddet Yaygınlığı	39
TABLO 1-6-6: Cinsiyet ve Suç Türlerine Göre Suç Mağduru (%)	40
TABLO 1-7-1: Aile İlgili Konularda Karar Verme (%) 2011	41
TABLO 1-7-2: Cinsiyete Göre Millet Vekili Sayısı ve Oranı	42
TABLO 1-7-3: Seçilmiş Ülkelere Göre Kadın Millet Vekili Oranı (2012).....	42
TABLO 1-7-4: Cinsiyete Göre Bakan Sayısı	43
TABLO 1-7-5: Seçim Yılı ve Cinsiyete Göre Yerel Yönetimlerdeki Kişi Sayısı ve önetimdeki Kadın Oranı	43

1.BÖLÜM

TOPLUMSAL CİNSİYET EŞİTLİĞİ



Editörler: Ebru Hanbay Çakır (Proje Toplumsal Cinsiyet Kilit Uzmanı)
Işın Gürel (Proje İletişim Kilit Uzmanı) - Nur Otaran (Proje Uzmanı)
Hazırlayan: Akın Ataz

1.Bölüm

TOPLUMSAL CİNSİYET

1. Giriş
2. Eşitlik, Toplumsal Cinsiyet Eşitliği, Farklılıklar ve Ayrımcılık
3. Toplumsal Cinsiyet
4. Toplumsal Cinsiyet ve Eğitim
5. Toplumsal Cinsiyet ve İstihdam / Çalışma Yaşamı
6. Toplumsal Cinsiyet ve Sağlık / Şiddete Maruz Kalma
7. Toplumsal Cinsiyet ve Karar Verici Konumlarda Bulunma



1. Giriş

Toplumsal cinsiyet ve toplumsal cinsiyet eşitliği Türkiye için yeni bir kavramdır. Pek çok toplum, son 50 yıldır bu konuda daha hızlı ve daha kaliteli bir dönüşüm için çalışmaktadır. Türkiye’de toplumsal cinsiyet eşitliği kavramının yaygın bir biçimde içselleştirilmesi, ancak gündelik yaşamda kadınların ve erkeklerin bu yeni anlayışa uygun biçimde davranmaya başlamalarıyla mümkün olabilecektir. Toplumsal cinsiyet eşitliğini sağlamaya yönelik davranış biçimlerinin değişmesi, yoğun bir emek ve irade gerektirmektedir.

1. Eşitlik, Toplumsal Cinsiyet Eşitliği, Farklılıklar ve Ayrımcılık

Toplumsal cinsiyet kavramını daha iyi kavrayabilmek için, eşitlik, farklılık, ayrımcılık gibi kavramları ele almamız gerekir.

Ayrımcılık, belirli bir grubun, sahip olduğu doğuştan gelen veya sonradan edinilmiş kültürel özellikleri ya da farkları nedeniyle, ayırt edilmesi ve toplumun geri kalan kısmından bilinçli (ve bazen programlı) olarak uzaklaştırılması, dışlanması ve yalıtılması anlamına gelir

Gündelik yaşamda ayrımcılık uygulamalarına pek rastlanmayacağı düşünülse de, ayrımcılık genellikle çok sık rastlanan bir durumdur. Ayrımcılık eğer cinsiyete göre yapılıyorsa, bunu “cinsiyetçilik” olarak tanımlayabiliriz. Cinsiyetçilik, bir cinsin (diğerinin) üstün tutulması ve hiyerarşik olarak yukarıda olduğunun kabul edilmesidir.

Ayrımcılığın temelinde **farklar** vardır. Bu nedenle eşitlik ve farklılık kavramlarının da irdelenmesi yararlı olur. Çoğu canlı, kendine özgü özelliklerle var olur ve kendini bu özellikleriyle ifade eder. Ne bütün insanlar, ne de bütün kadınlar veya erkekler aynıdır. Zaten eşit olmak için, aynı olmak da gerekmez. **Eşitlik**, bütün farklılıklarına rağmen insanları eşitleyebilmek, farklılıkları koruyarak eşit olmak demektir.

Farklılıklarımız da bizim özelliklerimizdir, kimliklerimizin bir parçasıdır. Bir toplum kendi içinde ne kadar çok farklılık ve çeşitlilik barındırabiliyorsa, bu o toplumun zenginliğidir. Kimlikler, kişilikler, meslekler, beceriler, tutumlar, vb. açılardan farklılıklarımız olduğu kadar, dış görünüşümüz, fiziksel özelliklerimiz bakımından da farklı olabiliriz. Bu tür farklılıklar, olağan, kabul edilen farklılıklardır. Ancak toplumsal süreçlerin işleyişiyle ortaya çıkan bazı tür farklılıklar, giderek eşitlikten uzaklaşmasına neden olabilir.

Toplumsal statü ve güç, gelir ve refah ya da eğitim-kültür düzeyi bakımından farklılıklarımızın olması da doğal olmakla birlikte, bu farkların toplumda uçurumlar yaratmasını istemeyiz. Tam tersine, mümkün olduğunca toplumun bu faktörler bakımından en dezavantajlı olan kesimlerinin durumlarının iyileşmesini ve bireyler arasındaki farkların giderek azalmasını arzularız. Bu tür farkların kutuplaşması, ayrımcılıkların ortaya çıkmasına ve uygulanmasına imkan sağlayacağı için, eşitlik düşüncesi bakımından istenmeyen bir durumdur.

Pozitif ayrımcılık, geçici özel önlem olarak, kısa dönemde, koşullarda eşitliğin sağlanmasının olanaksız olduğu durumlarda, başlangıç çizgisine göre dezavantajlı konumda olanlara yönelik geliştirilen uygulama ve politikadır. Böylece eşitsiz koşullarda başlayacak bir yarışmada, eşitliğe daha yakın sonuçlar elde edilmesi sağlanabilir. Örneğin, kırsal alanda, hem küçük kardeşlerine bakmak, hem de annelerine de yardım etmek zorunda olan kız öğrencilerin eğitime devam edebilmeleri için farklı uygulamalar yapılmıştır. “Haydi Kızlar Okula” kampanyası, eğitim yardımı olarak ailelere kız çocuklar için erkeklere göre daha fazla miktarda şartlı nakit transferi ödenmesi ve siyasi partilerin yerel/merkezi düzeydeki adaylıklarda kadınlar için kotalar ayrılması pozitif ayrımcılığa örnek sayılabilir.

Toplumsal ilişkilerin kurgusu, alışkanlıklar ve geleneklerin sorgulanmaksızın benimsenmiş olması gibi nedenler, çoğu kez, ayrımcı bir davranışın ya da uygulamanın farkına varılmasını engeller. Birçok durumda yapılan ayrımcılık, “doğal” olarak algılanır. Her toplum farklı birçok ayrımcılık uygulamasını içselleştirmiş ve bir anlamda normalleştirmiştir. Bu tür ayrımcılıkların başında, hemen hemen bütün toplumlar için, kadına ve doğuşundan itibaren kız çocuklarına karşı uygulanan ayrımcılıklar gelir.

Kadınlara ve kız çocuklarına karşı uygulanan ayrımlar/ayrımcılıklar ve bunların normalleştirilmiş olması, bu ayrımların “görünmez”, hissedilmez olmasını sağlamıştır. Çoğu kez, eğer gelişmiş bir duyarlılık göstermez ise, yapılan ayrımcılıkların farkına bile varılmayabilir. İşte tam da bu nedenle, toplumsal cinsiyet bakımından yaratılan eşitsizliklere ve ayrımcılıklara dikkatle bakmaya ihtiyaç vardır.

2. Toplumsal Cinsiyet

Kız ya da erkek olarak doğarız. Doğuştan sahip olunan cinsiyet, biyolojik cinsiyettir. Cinsiyete dayalı fark genellikle, beden biyolojik olarak sahip olduğu özelliklere dayandırılır. Her bebek, belirli bir toplumsal yapının, bir toplumsal formasyonun içine doğmaktadır. İşte bebeğin içine doğduğu bu toplumsal formasyon, toplumsal ve kültürel kodları da içermektedir. Bebek, tüm gelişimi boyunca, içine doğduğu toplumun değer yargılarıyla eğitilir. Böylesi bir eğitim, aynı zamanda toplumda geçerli olan değer yargılarının ve rol modellerin bebeğe benimsetilerek, onun ileride nasıl bir erkek ya da kadın olacağını da belirler. Erkek çocuklarının genellikle güçlü, hakkını koruyan, yılmaz, girişken, cesur ve dışa açık olması istenir. Toplumların avcı ve mücadeleci geleneğinin bir anlamda erkek cinsi tarafından sürdürülmesi beklendiğinden, erkek çocukların biraz mücadeleci ve hatta kavga edebilmeyi bilen, sert, çevresindekileri yönetebilen, çevresine egemen olabilen, korkulardan uzak ve atak olması arzulanır. Ona bu değerler aktarılırken, oyuncakları bu doğrultuda seçilir, yaptığı veya yapmadığı şeyler hakkında bu doğrultuda yöreklendirilir ya da cezalandırılır. Kısacası içinde yaşadığı toplum/aile erkeğin bu niteliklere sahip olarak sosyalleşmesini bekler.

Kız çocuklarının ise genellikle nazikliği, güzelliği, nazlılığı, çekingenliği öne çıkarılırken, ondan, düşüncelerini toplum içinde yüksek sesle hemen ifade etmemesi, atılgan olmaması, içinde bulunduğu evi benimsemesi, evle ilgili işleri öğrenmesi, yardımsever, fedakar olması, insan ilişkilerinde örtük bir beceri geliştirmesi, yakın çevresi için sürdürülebilecek ilişki ağları kurması gibi özellikler beklenir. Bunlar, toplumun genellikle kadınlardan beklediği toplumsal-kültürel ve geleneksel rol ve değerlerdir.



2. Eşitlik, Toplumsal Cinsiyet Eşitliği, Farklılıklar ve Ayrımcılık

“Toplumsal cinsiyet eşitliği”nin söz konusu olabilmesi için, önce “eşitlik” konusunu ele almak ve eşitliğin olup-olmadığına veya olup-olamayacağına ve hangi koşullarda nasıl ve ne kadar olabildiği sorunlarına göz atmak gerekmektedir. Eşitlik kavramıyla ilgili bilgileri ve gelişme eğilimlerini gördükten sonra, çeşitli eşitlik sorununa bakmak daha kolay olacaktır. Burada eşitlik sorunuyla ilgili olarak, **sadece toplumsal cinsiyet eşitliği sorununa** bakılacaktır.

Eşitlik, kuşkusuz, bir durumu belirlemekten çok bir isteği, bir talebi belirlemek gibi algılanmaktadır. Her gün gördüğümüz birçok eşitsizlik türü varken ve bu eşitsizlikler adeta normalleşmiş ve kurallaşmış olarak karşımızda dururken, eşitlikten nasıl bahsedebiliriz? Hatta eşitlik diye bir ilkenin gerçekten var olduğunu söyleyebilir miyiz?

Eşitsizlikler, adaletsizlikler ve haksızlıklar belki de uygarlık tarihi kadar eski bir geçmişten beri tartışılıyor olmakla birlikte, eşitlik düşüncesi üzerindeki tartışmalar, ilkinde göre göreceli olarak daha yenidir. Gerçek anlamda eşitliğin ,ortaya konulması çok güç bir kavram olduğu ve toplumsal-siyasal ortamların eşitliği sağlayabilecek mekanizmaların geliştirilebilmesine elverişli koşullar sunmadığı düşünüldüğü için, eşitlik düşüncesi, insanlığın ancak yakın ve modern tarihinin bir parçası olarak ortaya çıkmıştır.

Eşitlik düşüncesinin siyaset sahnesinde ilk defa yerini alması için, Fransız Devrimi’ni, kabaca bir başlangıç noktası olarak alabiliriz. bunun öncesinde Amerikan Devrimi ve anayasa hareketi vardır, ama Amerikan bağımsızlık hareketini daha çok, bir demokratik kuruluş ve ilgili mekanizmaların geliştirilmesi arayışı olarak yorumlamak ve eşitlik sorunuyla ilgisini de köleliğin ortadan kaldırıldığı tarihten yakın zamana doğru kaydırmak mümkündür.

18. Yüzyıl’ın sonunu ve 19. Yüzyıl’ı, hatta 20. Yüzyıl’ın ilk yarısını, ulus devletlerin oluşması ve bu devletlerin kendi anayasal sistemlerini kurmasının ve bu sistem içinde eşitlik sorununa nasıl baktıklarının ve eşitliği sağlayıcı mekanizmaları nasıl oluşturmaya çalıştıklarının tarihi olarak görebiliriz. Eşitlikle ilgili arayış aynı zamanda, ulusların ve toplumların gelişme ve modernleşme arayışlarının da tarihidir.

“Eşitlik” konusunda, başta felsefeciler olmak üzere, toplumbilimciler, siyaset bilimciler, (tam rekabetin sağlanması vb. kavramlar dolayısıyla) iktisatçılar ve diğer sosyal bilimciler, hatta doğa bilimciler çalışmaktadır. Bu çalışmalar, eşitlik üzerinde olduğu kadar, aynı zamanda eşitsizlik-farklılık ve daha çok toplum bilimlerinde olmak üzere, dışlama ve ayrımcılık, hatta nefret suçları gibi, şiddet içeren konulara kadar genişleyen bir alanı kapsamaktadır.

Gerçekte eşitlik ve eşitlik düşüncesine karşı tartışmalar devam etmektedir. Somutlaşmış bir gerçeklik olarak **tam ve eksiksiz bir eşitlik**, insan toplumlarının hiç birinde oluşmuş değildir. Eşitlik bakımından çok daha iyi ve ileri durumda bulunan toplumlar olduğu gibi, en ileri toplumlarda bile, bazı açılardan (ya da bazı sektörlerde) zaman zaman eşitliğin ne kadar eksik, ya da zedelenmiş durumda olduğunu görmek mümkündür.

İnsanlığın ilerlemesi bakımından birçok temel ilke için de aynı şey söylenebilir: Özgürlük, demokrasi, insan haklarının herkes için tam olarak sağlanması, ekolojik dengelerin korunması gibi

kavramlar için de, ulaşıldığında çaba göstermek gereğinin sonlanacağı bir toplumsal/ ekolojik durum tanımlanmaz. Bu alanlarda ve diğerlerinde, hedefler sürekli yenilenecek ve daha nitelikli hale gelmesi için çaba göstererek çalışmak gerekecektir.

Bütün bu nedenlerle, eşitlik için çaba göstermek, eşitlik arayışını sürdürmek, insanlığın gelişmesi ve modern bir toplum olarak yaşayabilmenin ayrılmaz bir parçası olarak düşünülmelidir. Eşitlik hedefine tam olarak ulaşmak hiçbir zaman tam olarak gerçekleşemese de, bu süreci yaşayan toplumlarının ilerlemesi ve gelişme göstermesi somut bir gerçektir. Eşitlik arayışı bakımından bütün toplumların içinde bulunduğu bir konum vardır ve bütün toplumlar, eşitlik veya eşitsizlik doğrultusunda sürekli olarak (tarih boyunca) yer değiştirir. Eşitliğe doğru gösterilen gelişme ve bundaki hız ve tutarlılık, o toplumların, eşitlik kavramını ne kadar somutlaştırdıklarını ve bu gelişmeden nasıl ve ne kadar yararlandıklarını gösterir.

Eşitlik ilkesinin son yüzyıllardaki gelişimini ve evrimini anlamak için, eşitlik türleri üzerinde durmak yararlı olacaktır. Kabaca dört tür eşitlik üzerinde durulmaktadır (Turner, B., 1997; 36). Bunlar aşağıdaki gibi sıralanabilir:

- Varlıksal (ontolojik) eşitlik
- Fırsat eşitliği
- Şartlarda eşitlik
- Sonuçlarda eşitlik

Varlıksal eşitlik, daha çok, din, ahlak ve geleneklerde söz edilen ve özce eşitliği anlatan bir hukuk terimi olarak kullanılmaktadır. Dünyaya gelmekle, bu eşitliği elde etmiş oluruz. İkinci eşitlik türü olan **fırsat eşitliği** ise, son yüzyıllar içinde en fazla kabul edilen ve gelişme gösteren eşitlik türüdür. Bu eşitlik türünü, bütün insanlar için eşit olarak tanımlanmış bir başlama çizgisinin belirlenmesi olarak tanımlayabiliriz. Ancak fırsat eşitliği ile ilgili temel eleştiri ve sorun, toplumdaki bütün bireylerin, bu başlama çizgisine eşit bir mesafede durmamasından kaynaklanmaktadır.

Birçok birey, herkesle eşit bir biçimde yarışmak için belirlenmiş olan başlama çizgisinin çok daha gerisinden yarışa katılmak zorunda kalmaktadır. Bu da temel bir eşitsizlik kaynağı oluşturmaktadır.

Eşitlik tartışmasını biraz basite indirgemeyi göze alacak olursak, günümüzde bu tartışma en çok siyasal sistemle ekonomik sistem arasındaki ilişkilerde somutlaşmaktadır. Siyasal sistem, yurttaşların temel siyasal eşitlik talepleri üzerine kurulurken, ekonomik yaşam (piyasa mekanizması içinde) rekabet ve kaynakların kullanımındaki eşitsizliklerle sürdürülmektedir. Küreselleşen dünya düzeni içinde, bu koşulların tüm dünya toplumları için geçerli bir durum olduğunu söyleyebiliriz.

Eşitlikçilik, toplumsal değişim adına girilen toplumsal hareketlerin ve modern siyasal mücadelenin temel ilkesidir. Bu mücadele, daha çok fırsat eşitliği doğrultusunda gerçekleşmektedir. Ancak, şartların eşitliği çabaları da, giderek gelişmekte olan bir eşitlik mücadelesi alanıdır. **Şartlarda eşitlik**, çocuklarımıza devrettiğimiz eşitsizliklerin, mümkün olduğunca törpülenmesi ve ortadan kaldırılması doğrultusundaki uğraşlara verebileceğimiz toplu bir addır. Daha çok,



kamu politikaları, eğitim, sosyal destek, sağlık ve genel olarak toplumda daha dezavantajlı konuma itilmiş grupların sorunlarıyla ilgilenerek, eşitliği onarmaya ve geliştirmeye çalışanların alanıdır.

Kolayca görülebildiği gibi, anayasada "sosyal devlet" başlığı altında yer alan çalışmalar, şartlardaki eşitliğin sağlanması ve fırsat eşitliğinin gerçekten işleyebilmesi için, bireylerin yarışmaya eşit koşullarda, yukarıdaki benzetmeyle, aynı başlangıç çizgisinden başlayabilmesini sağlamayı amaçlamaktadır.

Bütün bu eşitlik uğraşlarına rağmen, toplumlar, eşitliğin sonuçlarını görmekte zorlanmakta, **sonuçta eşitlik** denilen, başlama çizgisine ve koşullara bakmaksızın, herkes için eşitliğin somut ve gerçek olarak sağlanması çabasına ihtiyaç duyulmaktadır. Bu eşitlik anlayışı, en radikal anlayıştır ve en zor durumda olan toplulukların ve bireylerin, bir an önce (gelecek kuşaklara devretmeden) durumunu iyileştirmeye, eşitlemeye çalışmaktadır. Bunun için gerekirse, "pozitif ayrımcılık" politikaları uygulayarak, dezavantajları yaratan konumu ortadan kaldırmayı amaçlamaktadır.

Eşitlik türlerinin somut olarak tanımlanması, eşitlik idealinin ya da ilkesinin, başlangıçta düşünüldüğü kadar ulaşılamaz, bir "boş uğraş" olmayacağını kanıtıdır.

İnsan toplumları neden eşitlik düşüncesini önemsiyor ve eşitliği elde etmek üzere sürekli olarak çaba gösteriyor? Ya da eşitlik ilkesiyle ilgili bir çaba gösterilmezse ne olur? Eşitlik ilkesine neden ihtiyacımız var?

Eşitsizlik ve adaletsizlik duygusu toplumları ve bireyleri sürekli olarak tedirgin eden, huzursuzlaştıran bir duygudur. Bu duygu, yani, toplumda bireyler ve toplumsal gruplar arasındaki farkların uçurumlaşması ve dayanılmaz hale gelmesi, aynı zamanda, toplumsal huzursuzluklar yaratır ve toplumsal ilişkilerin dokusunu sürekli olarak zedeler. Toplumun önünü görebilmesini, kararlarını rasyonel bir biçimde alabilmesini güçleştirir, refahın oluşunu ve adil dağılımını engellemeye başlar.

Bütün toplumların, eşitlik, ve adalet duygularının, belli bir düzeyde tatmin edilmiş olmasına ihtiyacı vardır. Bunu sağlamak, politik ve ideolojik kararlarla gerçekleşir. Bu nedenle, eşitlikçi idealler ve politikalar geliştirmek için her toplumun içinde çaba gösteren gruplar bulunur. Bu gruplar, çoğu kez, eşitsizliğin olumsuz sonuçlarını en yakından deneyimleyen gruplardır. Kadın hareketi de, 19. Yüzyıl'ın sonundan beri, sürdürdüğü mücadelelerle, toplumsal cinsiyet eşitliğini sağlamak için, bu nedenle çaba göstermektedir.

Diğer yandan, toplumsal cinsiyet eşitliği veya genel olarak eşitlik sorunları üzerinde çalışmak, sadece dezavantajlı gruplara ait bir çaba olmaktan çıkmış, toplumsal politikalara dönüşmüştür. Bu nedenle toplumsal cinsiyet eşitliği, toplumun, kurumlarının ortak bir çabası olmaya başlamıştır. Kadınların eşitsizlikten daha çok zarar görüyor olmaları, bu sorunla sadece kadınların ilgilenmesi gerekeceği anlamına gelmez. Erkekler ve kadınlar aynı çabada ne kadar güçlü bir beraberlik sağlayabilirlerse, toplum sorunlarını o kadar hızlı ve nitelikli bir biçimde çözebilecektir. Eşitlik kavramı üzerinde durulurken, genellikle, bu kavramın karşıtı olan eşitsizlik kavramı üzerinde de durulmaktadır. Eşitsizlik, oldukça nesnel bir kavram gibi görülebilmektedir. Ancak eşitsizliğin benimsenmesi, eşitsizliklere karşı tepki gösterilmemesi, toplumları bazı bireyleri ve toplulukları dışlama ve ayrımcılık kavramlarına yaklaştıracaktır.

Bu tanım, gündelik yaşamda ayrımcılık uygulamalarına pek rastlanmayacağını düşündürse bile, ayrımcılık genellikle çok sık rastlanan bir durumdur. Ayrımcılık eğer cinsiyete göre yapılıyorsa, bunun özel adı "cinsiyetçilik"tir. Cinsiyetçilik, bir cinsin (genellikle erkek olanın) üstün tutulması ve hiyerarşik olarak yukarıda olduğunun kabul edilmesidir.

Ayrımcılığın temelinde farklar vardır. Bu nedenle eşitlik ve farklılık kavramlarının da irdelenmesi yararlı olur. Herkes, hatta çoğu canlı, kendine özgü özelliklerle var olur ve kendini bu özellikleriyle ifade eder. Ne bütün insanlar ne de bütün kadınlar veya erkekler aynıdır. Zaten eşit olmak için, aynı olmak da gerekmez. Eşitlik, bütün farklılıklarına rağmen insanları (bazı bakımlardan, bazı temel çizgiler itibarıyla) eşitleyebilmek ile ilgilidir. Farklılıklarımızı koruyarak, farklılıklarımızla birlikte eşit olmak isteriz.

Farklarımız bizim özelliklerimizdir, kimliklerimizin bir parçasıdır. Hepimiz kendimizi diğerlerinden, bazı bakımlardan farklı olarak ve kendimize özgü bir biçimde geliştiririz. Toplumdaki bireylerin farklılıkları da, toplumun zenginliğini oluşturur. Bir toplum kendi içinde ne kadar çok farklı ve çeşitlilik barındırabiliyorsa, bu o toplumun zenginliği olarak görülür. Kimlikler, kişilikler, meslekler, beceriler ve tutumlar, vb. açısından farklılıklarımız olduğu kadar, dış görünüşümüz, fiziksel özelliklerimiz bakımından da farklı olabiliriz. Bu tür farklılıklar, olağan, kabul edilen farklılıklardır. Ancak toplumsal süreçlerin işleyişiyle ortaya çıkan bazı tür farklılıklar, giderek eşitlikten uzaklaşmasına neden olabilir.

Toplumsal statü ve güç, gelir ve refah, ya da eğitim-kültür düzeyi bakımından farklılıklarımızın olması da doğal olmakla birlikte, bu farkların toplumda uçurumlar yaratmasını istemeyiz. Tam tersine, mümkün olduğunca toplumun bu faktörler bakımından en dezavantajlı olan kesimlerinin durumlarının iyileşmesini ve bireyler arasındaki farkların giderek azalmasını arzuluyoruz. Bu tür farkların kutuplaşması, ayrımcılıkların ortaya çıkmasına ve uygulanmasına imkan sağlayacağı için, eşitlik düşüncesi bakımından istenmeyen bir durumdur.

Daha önce, fırsat eşitliği ve şartlarda eşitlik kavramlarının daha da geliştirilmesinin, sonuçta eşitlik arayışını güçlendirdiğinden ve bunun sağlanması için pozitif ayrımcılık kavramından bahsedilmişti. Pozitif ayrımcılık, ya da başka bir biçime söyleyecek olursak, "geçici özel önlemler", eşitliğin sağlanabilmesi için, kadınlarla erkeklerin başlangıç çizgisine, eşit koşullarda gelmesinin yeterli olmayacağı durumlarda, sonuçta eşitliğin sağlanabilmesi bakımından gerekli olabilir. Bunu, **sonuçlarda eşitlik sağlanana kadar geçici bir önlem, ya da eşitleyici bir strateji** olarak düşünebiliriz.

Pozitif ayrımcılık, geçici özel önlem olarak, kısa dönemde koşullarda eşitliğin sağlanmasının olanaksız olduğu durumlarda, başlangıç çizgisine göre, dezavantajlı konumda olanlara, yönelik uygulama ve politikalardır. Böylece eşitsiz koşullarda başlayacak bir yarışmada, eşitliğe daha yakın sonuçlar elde edilmesi sağlanabilir. Örneğin, kırsal alanda, hem küçük kardeşlerine bakmak hem de annelerine de yardım etmek zorunda olan kız öğrencilerin eğitime devam edebilmeleri için farklı uygulamalar yapılmıştır. "Haydi Kızlar Okula" kampanyası, eğitim yardımı olarak ailelere kız çocuklar için erkeklere göre daha fazla miktarda şartlı nakit transferi ödenmesi ve siyasi partilerin yerel/merkezi düzeydeki adaylıklarda kadınlar için kotalar ayrılması pozitif ayrımcılığa örnek sayılabilir.

Pozitif ayrımcılık uygulaması bakımından dikkat edilmesi gereken noktalar, bunların belirli bir gelişme düzeyi sağlanana kadar geçici bir önlem olduğu ve amacının sonuçta eşitliğe ulaşmak



olduğudur. Bu nedenle bu tür ayrımcılığı, diğerlerinden ayırt etmek için “pozitif ayrımcılık” terimi kullanılmaktadır. Binlerce yıldır eşitsizliğin kanıksanmış olduğu alanlarda kadınlar ve erkekler arasında eşitlik sağlamayı hızlandırmak üzere toplumlar ya da kurumlar bu tür eşitlik politikaları uygulamakta ve uygulamanın yaygınlaştırılmasını önermektedir. Birleşmiş Milletler ve “Bin Yıl Hedefleri” bu kurumlar ve politikalara örnektir.

Toplumsal ilişkilerin kurgusu, alışkanlıklar ve geleneklerin sorgulanmaksızın benimsenmiş olması gibi nedenler, çoğu kez, ayrımcı bir davranışın ya da uygulamanın farkına varılmasını engeller. Birçok durumda yapılan **ayrımcılık, “doğal” olarak algılanır**. Her toplum farklı birçok ayrımcılık uygulamasını içselleştirmiş ve bir anlamda normalleştirmiştir. Bu tür ayrımcılıkların başında, hemen hemen bütün toplumlar için, kadına ve doğuşundan itibaren kız çocuklarına karşı uygulanan ayrımcılıklar gelir.

Kadına ve kız çocuklarına karşı uygulanan ayrımlar/ ayrımcılıklar ve bunların normalleştirilmiş olması, bu ayrımların “görünmez”, hissedilmez olmasını sağlamıştır. Çoğu kez, eğer gelişmiş bir duyarlılık göstermezsek, bu ayrımcılıkların farkına bile varmayabiliriz. İşte tam da bu nedenle, toplumsal cinsiyet bakımından yarattığımız eşitsizliklere ve ayrımcılıklara dikkatle bakmaya ihtiyaç vardır. Toplumsal cinsiyet eşitliği eğitiminin de, asıl başarmak istediği bu alandaki duyarlılığı geliştirmek, bu sayede ayrımcılıklara ve eşitsizliklere karşı neden etkili bir çabaya girmemiz gerektiği düşüncesinin yaygın olarak benimsenmesini sağlamaktır.

3. Toplumsal Cinsiyet

Kız ya da erkek çocuklar olarak doğarız. Bizim doğuştan sahip olduğumuz cinsiyetimiz, biyolojik cinsiyettir. Ancak bütün memeli türler olmasa birçok memeli dişi ve erkek cinsiyete ve bu iki cinsin farklı olduğuna dikkat etmiş ve dişi/erkek oluşa göre, bir tür farklılaşma geliştirmiştir. Cinsiyete dayalı fark genellikle, beden biyolojik olarak sahip olduğu özelliklere dayandırılır.

İnsan, düşünen ve düşündüklerinin anlamı üzerinden kendi davranışlarını denetleyen ve değiştiren bir varlık olarak, kendi toplumsal ve kültürel gelişimini yüceltmeyi başarmaktadır. Bütün insan toplulukları aynı düzeyde olmasa da, bazıları çok daha yavaş, bazıları da çok daha hızlı bir biçimde, memeli türünün içgüdülerine bağlı olmaktan çıkmış, kendi geliştirdiği uygarlığın oluşturduğu kodlara uygun bir biçimde, diğer insanlar, diğer canlılar ve dünya ile ilişkilerin nasıl geliştiği ve nasıl geliştirilebileceği sorusuna önem vermiştir.

İnsanlar biyolojik olarak, kız veya oğlan bebek olarak dünyaya gelmektedir. Her bebek, belirli bir toplumsal yapının, bir toplumsal formasyonun içine doğmaktadır. İşte içine doğduğumuz bu toplumsal formasyon, aynı zamanda, bebeği belirleyecek olan toplumsal ve kültürel kodları da içermektedir. Bebeği gelişimi boyunca, onun bu toplum içinde nasıl bir erkek ya da kadın olması öngörülmüşse/ modellenmişse, bu doğrultudaki değer yargılarıyla “eğitmeye” başlarız. Bu eğitim, aynı zamanda toplumda geçerli olan değer yargılarının ve rol modellerin bebeğe benimsetilmesi anlamına gelir.

Oğlan çocukların genellikle, güçlü, hakkını koruyan, yılmaz ve girişken, cesur ve dışa açık olmasını isteriz. Toplumların avcı ve mücadeleci geleneğinin bir anlamda erkek cinsi tarafından sürdürülmesini beklediğimizden, erkek çocukların biraz mücadeleci ve hatta kavga edebilmeyi

bilen, sert, çevresindekileri yönetebilen, çevresine egemen olabilen, korkulardan uzak ve atak olmasını arzularız. Ona bu değerleri aktarırken, oyuncaklarını bu doğrultuda seçer, yaptığı veya yapmadığı şeyler hakkında bu doğrultuda yüreklendirir, kısaca erkeğin bu niteliklere sahip olarak sosyalleşmesini bekleriz

Kız çocuklarının ise genellikle, nazikliği, güzelliği, nazlılığı, çekingenliği, öne çıkarılırken, ondan, düşüncelerini toplum içinde yüksek sesle hemen ifade etmemesi, atılgan olmaması, içinde bulunduğu evi benimsemesi, evle ilgili işleri öğrenmesi, yardımsever, verici, fedakar,/ hatırına olması, insan ilişkilerinde örtük bir beceri geliştirmesi, yakın çevresi için sürdürebilecek ilişki ağları kurması gibi özellikler beklenir. Bunlar, bizim sahip olduğumuz ve genellikle kadınlardan beklediğimiz toplumsal-kültürel ve geleneksel değerlerdir.

Bebeğin doğuştan sahip olduğu cinsiyetine biyolojik cinsiyeti denilmektedir. Bebeğin bu biyolojik cinsiyetini nasıl yaşaması ve kendi kimliğini bu öngörülmuş modeller üzerine nasıl inşa etmesi gerektiği, toplumun o bebeğin cinsiyetine yönelik öngörülleri ve beklentilerine bağlı olarak biçimlenmektedir. İşte biyolojik cinsiyetin toplumda nasıl bir işleve sahip olması gerektiği konusundaki öğretimi, **bebeğin toplumsal cinsiyetini** belirler. Bebeğin önce yakın çevresinden aktarılan değerlerle, bebek büyüyüp bağımsızlaştıkça kendi seçimleriyle, biyolojik cinsiyetin hangi toplumsal rollere uygun bir model çerçevesinde biçimleneceği, neleri yapacağı ve yapamayacağı toplumsal cinsiyet kalıplarına uygun olarak belirlenir.

Cinsiyetimiz ve toplumsal cinsiyetimiz, bu nedenle, iki ayrı kavramdır. Biyolojik cinsiyetimiz doğuştan gelir, ancak biyolojik cinsiyetin toplum içinde ve toplumsal kültüre uygun bir biçimde geliştirilmesi, bütünüyle bir kültürel öğretiye dayanmaktadır ve bu da bizim toplumsal cinsiyetimizi oluşturur. Kültürler ve kültürel kalıplar değişebilir. Toplumsal cinsiyetin getirdiği roller dinamiktir ve içeriği, zamana ve yere göre değişmektedir (TUIK, 2013).

Toplumsal cinsiyet kalıplarımızın, bizleri, kadınlar veya erkekler olarak, yapabileceklerimiz veya yapamayacaklarımız bakımından kesin bir biçimde ayırmasına izin vermeden, toplumda yerine getirilmesi gereken işler ve bu işler için gerekli rolleri, kadınlar ve erkekler olarak eşitlikçi bir yaklaşımla üstlenmeye hazırlanmak mümkündür. Bu durumda, toplumsal cinsiyet tutum ve davranışları bakımından değişim, toplum ve birey olarak bizim bilgimize, bilincimize ve davranışlarımıza bağlıdır ve istersek, , daha eşitlikçi ve katı rol modelleri dışında kalan paylaşımları gerçekleştirebiliriz.

Bu durumda erkekler daha önce kendi rol modellerinde bulunmayan ev işlerini ve bebeklerle/ çocuklarla ilgili görevleri daha çok paylaşıırken, kadınlar da, evin dışındaki yaşamı, ekonomik çalışmaları ve ilişkileri, kararları ve toplumu yönlendirici işlevleri daha çok üstlenebilecek, daha eşitlikçi ve ileri bir toplumun yaratılmasına daha çok katkıda bulunabilecektir. Toplumsal cinsiyet algı ve tutumumuzdaki bu değişimler ve eşitlenme, sahip olduğumuz toplumun ve uygarlığın yücelmesi, şiddetten uzaklaşması ve kendi iç uyumunu daha barışçı ve müzakereci bir yaklaşımla geliştirebilmesi demektir.

Bu değişim normal ve sağlıklı bir toplumsal gelişmedir; kaçınılmaz bir gerekliliktir. Kaçınmazlık, her toplumun sahip olduğu dış dünya, toplumsal, politik, ekonomik vb. bağlantıları ile teknolojilerdeki sürekli gelişime ayak uydurması gerektiği içindir. Hiçbir toplum, değişmek istemese bile, değişen bir dünyada değişmeksizin kalamaz. Bu değişimi isterse bir süre geciktirebilir, ancak bunun da, toplumlar için birçok maliyeti oluşur.



Tekrar cinsiyet ve toplumsal cinsiyet konusuna dönecek olursak, kültürel olarak oluşturduğumuz toplumsal cinsiyet kalıpları değişmek zorundadır. Her toplum ve etkili kurumları, bu değişimin hızını, yönünü ve niteliklerini kontrol edebilmek ve izin verdiği kadar olmasını sağlamak için çaba gösterebilir. Ancak bu çabanın da etkili olabilmesinin sınırları vardır. Bu nedenle toplumlar, genellikle, dünyadaki gelişmeleri izler ve bu değişimlerin çok fazla uzağında kalmak istemezler. Ancak bu değişimi her kültür, kendi özümseme özelliklerine göre biçimlendirebilir, hızlandırabilir ya da yavaşlatabilir.

Toplumsal cinsiyet konusundaki çalışmalar; toplumun cinsiyet eşitliğini anlamlı bulması, kendini "eşitsizliğin" getirebileceği maliyetler ve sakıncalardan koruma isteği oranında yaygınlaşacak ve etkin olacaktır. Toplumsal cinsiyet ile ilgili algımızın, birikimimizin ve bu alandaki değişimi hızlandırma isteğimizin güçlenmesi, davranışlarımızın eşitlik doğrultusunda, bir bilinçle, zaman içinde evrilerek zenginleşmesi ve daha kaliteli hale gelmesi önemlidir.

Yukarıda yazılı olanları doğrulayabilmek ve kanıtlayabilmek için gündelik yaşamımıza bakalım ve gündelik yaşamımızı cinsiyetlerimize göre nasıl düzenlediğimizi görelim. Sahip olduğumuz beceriler, yetenek ve güç, gündelik yaşam, ev yaşamı bakımından gerekli olan pek çok işi yapabilmeye elverişlidir. Ancak kadınlar ve erkekler bu işlerden sadece bazılarını yaygın bir biçimde yaparlar ve bazılarını da yapmazlar. Neleri yapacağımıza ve neleri yapmayacağımıza dair temel değerleri ve görenekleri, küçük yaşlarımızdan beri, kız ve erkek çocukları olarak aile içinde yetişirken öğrenmiş oluyoruz.

TABLO 1-3-1: Hanedeki İşleri Yapan Hanehalkı Üyeleri 2011 (%)

Ev işleri	Baba	Anne	Kız çocuk	Erkek çocuk	Hane ferdi olmayan akraba	Ücret karşılığı dışarıdan biri
Yemek yapma	5,1	94,7	11,2	0,6	1,3	0,3
Ütü	3,7	88,5	13,2	0,9	1,2	0,6
Çamaşır (makinede olsa bile)	2,7	93,8	11,6	0,7	1,1	0,4
Bulaşık (makinede olsa bile)	3,3	93,2	13,1	0,6	1,1	0,4
Basit dikiş (düğme, sökük vb)	2,3	93,0	10,5	0,5	1,1	0,5
Akşamları çay servisi	7,4	89,5	16,9	1,7	1,0	0,2
Sofranın kurulup-kaldırılması	9,9	91,2	18,4	2,8	1,0	0,2
Evin günlük toplanması ve temizlenmesi	4,4	92,4	15,6	1,2	1,2	0,6
Evin haftalık temizliği	4,7	90,9	15,4	0,9	1,4	2,7
Günlük yiyecek alış-verişi	41,3	73,6	8,7	4,3	0,7	0,2
Aylık faturaların ödenmesi	74,4	25,5	3,6	6,6	1,1	0,3
Küçük bakım onarım, tamir	70,8	11,6	1,5	6,7	2,4	14,9
Evin badanası, boyası	48	14,3	1,8	5,5	3,4	36,4

(İstatistiklerle Kadın 2012, TÜİK, ss 107)

Tablo 1-3-1, Türkiye’de 2012 yılında yapılmış araştırmanın bulgularını yansıtmaktadır. Görüldüğü gibi, annelerin büyük bir çoğunlukla (% 90 ve üzeri) bütün ev işlerini yapmakta ve babalar ise tür işleri yapmamaktadır. Yapmaması, yapamamakla değil, bu konu ile ilgili olarak toplumsal cinsiyet rollerine küçük yaştan beri nasıl hazırlandığı ve bu rolü nasıl benimsediği ile ilgilidir. Yani toplumsal kültürle ilgilidir. Annelerin yaptığı işleri babaların da yapabileceğini, bunu yapan, az sayıda da olsa, bazı babaların bulunmasından ötürü biliyoruz. Ancak, oranlar arasında bu kadar büyük bir fark olması, erkeklerin kendilerini toplumsal cinsiyet eşitliğine hazırlamak için çokta bir çaba göstermediklerini düşündürmektedir.

Tablo 1-3-1’de babaların yapmadıkları işlerin, oğlan çocuklar tarafından da yapılmadığını, ya da tam tersi, anneler tarafından yapılan işlerin kız çocukları tarafından (oğlan çocuklarına oranla) yapıldığını görüyoruz. Ancak bu tablo, şu soruya da yanıt verilmesini gerektirmektedir: “Bazı işleri kadınların, bazı işleri de erkeklerin ağırlıklı olarak yapması, neden yanlış olsun?” Ya da, “Ev işlerini, atalarımızdan gördüğümüz gibi, annelerin yapması yerine, neden toplumsal cinsiyet eşitliği istemememiz gereksin?”

Bu soruların yanıtı üzerinde düşünürken, çocuklar henüz kadın ve erkek bile olmadan önce, kız çocuklarının nasıl bir ayrımcılığa uğradığını, oğlan çocuklarının zamanını çok daha özgürce kullanırken, kız çocuklarının nasıl haksızlığa uğradığını, çalışma yükü aldığını ve ev işleri altında ezildiğini görmek bir ipucu sağlayabilir. . Bu tablo, oğlan çocukların, sadece erkek olarak doğdukları için, kendilerinin daha değerli ve daha üstün olduğunu düşünebileceklerini ve içi boş bir kurumlanmaya kapılarak, kız çocukları üzerinde hegemonya kurmalarının normal olduğunu zannedebileceklerini de göstermektedir. Ayrıca, toplumsal cinsiyet eşitliğine doğru toplumsal değişme hızının ne kadar yavaş olacağına da işaret etmektedir.

TABLO 1-3-2: Cinsiyete ve Ev İçi Etkinliklere Göre Harcanan Günlük Zaman (saat) 2006

Ev İçi Etkinlikler	Erkek	Kadın
Yemek hazırlığı ve bulaşık yıkama	0,12	2,42
Temizlik ve ev işleri	0,12	1,12
Çamaşır, ütü, dikiş, nakış	0,00	0,57
Bahçe işleri, inşaat ve onarım	0,17	0,15
Alışveriş	0,23	0,22
Çocuk bakımı	0,17	1,13

(İstatistiklerle Kadın 2012, TÜİK, ss 106)

Tablo 1-3-2’de, bir önceki tablo gibi, kadınların ve erkeklerin ev işlerine ayırdıkları somut zaman bakımından, ne kadar farklı konumda bulduklarını göstermektedir. Dolayısıyla tablo, toplumsal cinsiyet rollerimizin somut olarak gündelik yaşamda ne anlama geldiğini anlatmaktadır.

TABLO 1-3-3: Yerleşim Yeri ve Üç Büyük İle Göre Hanedeki Çocukların Bakımı (%) 2011

	Annesi	Babası	Ablası	Abisi	Dedesi	Anne- annesi	Baba- annesi	Yakın akraba	Bakıcı	Kreş
Toplam	86,6	1,5	0,9	0,1	0,4	3,5	4,8	0,5	1,2	2,4

Kent	88,0	1,4	0,7	0,1	0,4	4,2	4,8	0,6	1,4	2,8
Kır	94,3	1,8	1,3	0,0	0,3	1,5	4,7	0,4	0,4	1,4
İstanbul	86,3	2,0	0,5	0,2	0,5	4,6	4,4	0,7	1,2	2,2
Ankara	84,3	0,0	0,6	0,0	0,0	7,6	6,4	0,6	1,7	4,7
İzmir	82,3	3,2	0,0	0,0	0,0	8,1	4,8	0,8	1,6	5,6

(İstatistiklerle Kadın 2012, TÜİK, Ss 108)

Çocuk bakımı, toplumsal cinsiyet rollerimizde çok belirgin bir gösterge olarak değerlendirilebilir. Toplumsal bir değer olarak, babaların çocuklarını çok sevdiği, sıkça tekrarlanır. Ancak Tablo 1-3-3, babaların çok sevdiği çocuklarına hemen hemen hiç zaman ayırmadıklarını ve bakmadıklarını göstermektedir. Daha da ötesi, ailedeki hiçbir erkek, çocuk bakımı ile pek ilgilenmemektedir. Çocuğun bakımını üstlenenler, anneler ve (sorumluluk gerektiren bir iş olduğu için) bir önceki kuşağın kadınlarıdır. Bakıcılar ve kreş bakımı ise, kentsel alanda çok küçük bir grubun yararlanabildiği bir olanaktır. Kentlerde anneanne ve babaanneler yaklaşık aynı oranda çocuk bakımı üstlenirken, kırdaki bakımı daha çok babaanneler üstlenmektedir.

Kentler bakımından İzmir, diğer kentlerden ve Türkiye ortalamasından belirgin bir biçimde ayrılmakta, babalar İzmir’de çocuk bakımıyla biraz daha fazla ilgilenmekte, anneanneler annelere yardımcı olmaktadır. Ayrıca İzmir, kreş bakımı konusunda da, oldukça ileridir. Ankara ise ailedeki erkeklerin çocuklarla hiç ilgilenmediği bir kent görünümündedir (Tablo 1.3.3).

Toplumsal cinsiyet eşitliği ya da eşitsizlikler sorununa, Türkiye’nin dünya sıralamasındaki yeri, diğer ülkelere ve komşularımıza göre konumuna bakıldığında, sorun daha açık ve net bir biçimde ortaya çıkmaktadır. Ne yazık ki, Türkiye’nin yeri, bu sıralamada en arkada kalmaktadır. 2013 yılı Toplumsal cinsiyet durum sıralamasına göre Türkiye, 136 ülke içinde 120. sıradadır ve bu durum, 2006’dan beri pek değişmemektedir. Türkiye, bu sıralama bakımından, pek çok komşusundan geride olduğu gibi, Avrupa Birliği ülkeleri ile arasında da büyük bir açık vardır. Türkiye’nin sıra değeri, daha çok Ortadoğu ülkelerine ve Hindistan’a yakındır.

TABLO 1-3-4: Seçilmiş Ülkeler için Toplumsal Cinsiyet Durum Sıralaması 2013

Ülke	Sıra değeri	Ekonomik katılım ve fırsat sırası	Eğitim sırası	Sağlık ve sağ kalma sırası	Politik güç sırası
İzlanda	1	22	1	97	1
Finlandiya	2	19	1	1	2
Norveç	3	1	1	93	3
İsveç	4	14	38	69	4
Filipinler	5	16	1	1	10
Almanya	14	46	86	49	15
İngiltere	18	35	31	92	29
ABD	23	6	1	33	60

Kazakistan	32	20	69	1	65
Bulgaristan	43	49	64	34	58
Fransa	45	67	1	1	45
Makedonya	57	71	75	128	40
Rusya Federasyonu	61	42	36	34	94
Kırgızistan	63	30	27	75	119
Çin	69	62	81	133	59
Romanya	70	55	50	34	91
Bangladeş	75	121	115	124	7
Kıbrıs	79	85	83	91	76
Yunanistan	81	79	46	65	92
Gürcistan	86	64	89	126	97
Ermenistan	94	82	29	131	115
Azerbaycan	99	72	85	136	114
Türkiye	120	127	104	59	103
Lübnan	123	133	106	108	62
İran İslam Cumhuriyeti	130	130	98	87	129
Suriye	133	136	96	58	112
Yemen	136	132	134	81	131

(<http://www.theguardian.com/news/datablog/2013/oct/25/world-gender-gap-index-2013-countries-compare-ice-land-uk>)

Daha ayrıntılı bir değerlendirme için, sütun başlıklarına göre çeşitli ülkelerin endeks değerlerine (sıra değeri değil) daha yakından bakmak gereklidir. Bununla birlikte, sıra değeri oluşturan bileşenler bakımından, sağlık hariç, Türkiye'nin ciddi bir yarışma içinde olması gerektiği anlaşılmaktadır.

Tablo 1-3-4, Türkiye'nin gündelik yaşam pratiklerinden de gördüğümüz gibi, toplumsal cinsiyet eşitliği bakımından, yürünmesi gereken oldukça uzun bir yolu olduğunu göstermektedir. Ancak bu yürüyüşü hızlandırmak ve hızlı bir biçimde eşitliğe yaklaşmak mümkün olabilir. Bu eğitim çalışmaları, sahip olduğumuz hızlandırıcı faaliyetlerden biri olarak düşünülmelidir.

4. Toplumsal Cinsiyet ve Eğitim

Toplumsal cinsiyet eşitsizliklerinin giderilmesi ve bütünüyle sona erdirilmesi bakımından eğitim, stratejik bir öneme sahiptir. Stratejik önemi, arkasında bir politik irade bulunmasından, ek



bir maliyet gerektirmeden uygulanabilmesinden kaynaklanmaktadır. Eğitim sayesinde gelecek kuşakların eşitsizliği sürdürmemeleri, eşitlikçi bir davranış ve tutum değişikliğine yönelmeleri sağlanabilecektir.

Ancak eğitim yoluyla elde edilebileceklerin de bazı sınırları bulunmaktadır ve bu bölümde bunlar üzerinde durulacaktır.

Eğitimi sadece okul eğitimi ve örgün eğitim olarak ele almak yerine, toplumun eğitimini de önemsemek durumundayız. Toplumların eğitilmesi, ya da buna daha doğru bir ad vermek gerekirse, toplumun kültürünü ve bazı konulardaki düşünce ve davranışını değiştirmesi, güç işleyen ve yavaş sonuç veren bir süreçtir. Bununla birlikte, son 100, 50 ve 25 yıllık dönemlere bakıldığında, ne kadar önemli bir değişimin gerçekleşmiş olduğu da görülmektedir. Bu bölümde, kültürel değerlerin değişmesi değil, kurumsal eğitimdeki gelişmeler ele alınacaktır.

Eğitim ile ilgili açıklamalar, kız ve erkek öğrenciler için, örgün eğitimle ilgili bilgiler, okul öncesi eğitim, zorunlu eğitimde okullaşma oranı, bitirilen son öğretim kurumu ve seçilen yükseköğretim alanları sırayla sunulmuştur. Daha sonra da yaygın eğitimdeki durum, yine kadınlar ve erkekler bakımından, okur-yazarlık dağılımı ve okuma yazma kurslarına katılanlar ve diğer yaygın eğitim programlarına katılan kursiyer sayıları, sırasıyla aktarılmıştır.

Gerçekte ilk öğretim, cumhuriyetin bir politikası olarak, hem kız, hem de erkek öğrenciler için en başından beri zorunludur. Ancak toplumsal alışkanlıklar ve değerler, toplumsal kültür, kız çocuklarına verilecek bu eğitimi gereksiz buluyorsa, zorunlu olmasına rağmen, fiilen çok fazla işlememektedir. Oysa eğitim alanı, toplumsal cinsiyet eşitliğinin en fazla elde edilebileceği alandır.

TABLO 1-4-1: Okul Öncesi Eğitimdeki Öğrenci Sayısı

Yıl	Toplam okul öncesi eğitim	Kız çocuklar	%	Erkek çocuklar	%
2000-01	227 464	107 643	47,3	119 821	52,7
2006-07	640 849	306 597	47,8	334 252	52,2
2011-12	1 169 556	562 504	48,1	607 052	51,9

(İstatistiklerle Kadın 2012, TÜİK, Sf 63)

Okul öncesi eğitime, kız ve oğlan çocukları, yaklaşık eşit düzeyde katılmaktadır. Ancak kız çocukları oğlan çocuklarına göre az bir farkla geriden gelmekte ve bu durum son 12 yıllık uygulama boyunca da çok küçük bir değişim göstermektedir. Kız çocuklarının okulöncesi eğitime katılmalarıyla ilgili küçük fark, yoksullukla, eğitimin yararlarıyla ilgili bilgiyle ve kız çocuklarına verilen geleneksel değerle ilgili olabilir. Ancak tablo 1-4-1, bu tutumun kırılma noktasına gelmiş, hatta bu tutumdaki değişimin yaşanmakta olduğunu düşündürmektedir.

TABLO 1-4-2: Zorunlu Eğitimdeki Okullaşma Oranı (net)

Yıl	İlköğretim		Orta öğretim		Yüksek öğretim	
	Erkek	Kadın	Erkek	Kadın	Erkek	Kadın
2000-01	99,28	90,79	48,49	39,18	13,12	11,38

2006-07	92,25	87,93	60,71	52,16	21,56	18,66
2011-12	98,77	98,56	68,53	66,14	35,59	35,42

(İstatistiklerle Kadın 2012, TÜİK, Sf 62)

Çeşitli öğretim kademelerinde okullulaşma oranlarında, kadınlar ile erkekler arasındaki farklar, son yıllarda azalarak eşitlenme eğilimi göstermektedir. Bununla birlikte, yakın zamana kadar bu farkın varlığını korumuş olması bile, toplumsal cinsiyet eşitliğinin sağlanması konusunda toplumda görülen direnç bakımından yorumlanabilir. Bu tablonun gösterdiği diğer bir husus, ilköğretimden orta öğretime geçişte (kadınlar ve erkekler için) büyük bir düşüş yaşanmasıyla ilgidir. 12 yıllık zorunlu eğitimin, bu düşüşü ortadan kaldırması beklenmektedir. Ancak Tablo 1-4-2, düşüş oranlarının, en azından başlangıç dönemlerinde, erkek ve kadınlar için aynı olabileceğini düşündürmektedir.

TABLO 1-4-3: Bitirilen Son Öğrenim Kurumu (15 ve daha yukarı yaştaki nüfus)

	Yıl	Toplam	Okur-yazar olmayan	Okuma yazma bilen ama bir öğrenim kurumundan mezun olmayan	İlk okul	İlk öğretim	Orta okul ve dengi	Lise ve dengi	Yüksek okul ve fakülte
Kadın	1975	100	65,6	5,1	23,9		2,1	2,5	0,7
	2000	100	27,4	7,5	45,2		5,3	9,1	5,4
	2011	100	11,4	8,2	39,3	8,1	5,1	14,5	8,8
Erkek	1975	100	29,1	12,6	45,2		4,5	5,2	3,0
	2000	100	7,0	5,3	50,3		11,2	16,0	10,2
	2011	100	2,4	3,8	31,3	13,2	8,2	22,2	13,4

(İstatistiklerle Kadın 2012, TÜİK, Sf 66)

Bitirilen en son eğitim kurumu bakımından kadınların ve erkeklerin, 2011 verilerine göre oranlarına bakılırsa, daha önceki kuşaklar bakımından, eğitimde toplumsal cinsiyet eşitliğinin ne anlama geldiğini, bu durumun nasıl ve ne hızla değiştiğini görmek mümkündür.

Son 36 yıl içinde okur-yazar olmayan kadın nüfusta çok önemli bir azalma olmuştur. Ancak 1975 yılında okuma-yazma bilmeyen kadınların % 65,6 oranında olması, kadınların erkeklerle arayı kapatmalarını hala güçleştirmektedir. Erkekler aynı dönemde büyük bir hızla okuma-yazma bilmezliği azaltmıştır. İlkokul mezunu olan kadınların oranı, bitirilen son eğitim kurumu bakımından artmaya devam ederken, erkekler için azalmaktadır. Kadınların ulaşmaya çalıştıkları yer, erkekler bakımından çoktan aşılmış bir yerdir. Aynı şey, ortaokul için de söylenebilir. Erkekler, lise ve yüksek okul mezuniyetini düzenli olarak arttırırken, kadınlar da aynı şeyi yapmaktadır. Hatta yüksek okul için, kadınlardaki artış hızının daha yüksek olduğu görülmektedir.

Tablo 1-4-3, toplumsal cinsiyet eşitliğine doğru eğitim bakımından kadınların, özellikle lise ve yüksek öğrenim bakımından güçlü bir atılım yapmakta olduğunu göstermektedir. Eğilimlerin bu doğrultuda güçlenerek devam etmesi, yakın gelecekte eğitimde toplumsal cinsiyet bakımından bir eşitliğin sağlanmış olacağını düşündürmektedir.

TABLO 1-4-4: Okur-Yazarlığa Göre Nüfus

Yıl	Toplam nüfus	6 ve daha yukarı yaşta okur-yazar olmayan nüfus			
		Kadın	Kadın %	Erkek	Erkek %
1935	12 862 754	5 997 138	90,2	4 389 967	70,7
1975	33 530 605	8 048 078	49,5	4 096 110	23,8
2011	67 045 635	2 617 566	7,8	553 704	1,7

(İstatistiklerle Kadın 2012, TÜİK, sf 61)

Okur-yazarlıktaki gelişmeye biraz daha yakından bakılacak olursa, 1935 yılından bu yana gerçekleştirmiş olan büyük değişim, eğitimdeki başarının bir göstergesi olarak düşünülebilir. 1935 yılında okur-yazar olmayan erkeklerin oranı % 70,7 ve kadınların oranı % 90,2 iken, bu oran 2011 yılında, sırasıyla % 1,7 ve % 7,8'e düşmüştür. Toplam okur-yazarlık oranında çok hızlı bir yükselme olmakla birlikte, gelişmenin 1950'lerde önce erkeklerde başladığı ve okur-yazarlarda % 50 oranının aşıldığı, 1990 sonrasında okuması olmayanların da hızla azalarak % 10'un altına indiği ve % 1'lere ulaştığı görülmektedir.

Kadınlar için ise, benzer bir gelişme ancak 1970-75 arasında olmuş, kadınların yarısından fazlası okur-yazar hale gelmiştir; okuması olmayanların %10'lar düzeyine ulaşmaları ise, ancak 2010 yılında olmuştur. Gerçekleştirilmiş olan düşüş çok çarpıcıdır. Bununla birlikte erkeklerle kadınlar arasında hala belirgin bir fark vardır ve kadın okur-yazarlığı erkeklerin gerisinde kalmaktadır. Gösterilen bunca çabaya rağmen, bugün okur-yazarlık bakımından hala böyle bir farkın var olması, toplumsal cinsiyet eşitliği sorunun, tam olarak benimsenmemiş olmasıyla açıklanabilir.

TABLO 1-4-5: Öğretim Alanlarına Göre Yükseköğretimde (lisans) Öğrenci Sayısı

	Yıl	Dil ve edebiyat	Matematik ve fen bilimleri	Sağlık bilimleri	Sosyal bilimler	Uygulamalı sosyal bilimler	Teknik bilimler	Ziraat ve ormancılık	Sanat
Kadın	2000 2001	19 233	32 496	38 717	33 823	145 618	28 407	8 154	6 529
	2006 2007	27 114	42 415	46 930	43 620	194 861	39 418	9 046	11 518
	2011 2012	42 959	72 925	72 962	102 376	314 021	83 688	15 754	16792
Erkek	2000 2001	13 144	38 263	31 341	48 097	181 371	96 515	18 268	5 398
	2006 2007	13 658	52 729	35 291	46 121	218 074	126 995	18 615	10 912
	2011 2012	24 107	52 641	54 801	79 375	295 916	201 449	25 050	14 892

(İstatistiklerle Kadın 2012, TÜİK, Sf 68)

Yükseköğretimdeki yönelimler, kadınlar ve erkeklerin toplumsal cinsiyet rollerine uygun bir ayırım gösterip göstermediğini ortaya koymasından, Tablo 1-4-5 önem taşımaktadır. Bu alandaki toplumsal cinsiyet kalıpları, kadınların daha çok dil, edebiyat, sosyal bilimler ve uygulamalı sosyal bilimler gibi alanlara, erkeklerin de matematik ve fen bilimleri, teknik bilimler gibi alanlara yöneldikleri doğrultusundadır.

Uygulamalı sosyal bilimler, kadınlar ve erkeklerin en çok tercih ettikleri alandır. Kadınlar 2000-12 arasında, bu alana daha büyük bir hızla yönelmiştir. Erkekler için ikinci alan, teknik bilimlerdir ve bu alanda kadınlarla erkekler arasında oldukça büyük bir fark vardır. Ancak gelişmelere baktığında erkeklerin bu alanda yaklaşık iki katı bir artış göstermelerine karşı, kadınlar üç kata yakın bir gelişme göstermektedir. Matematik ve fen bilimleri bakımından da benzer bir gelişme söz konusudur. Erkekler bu alanda çok yavaş artış göstermekle birlikte (son yıllarda bir azalma görülmektedir), kadınlar çok daha hızlı artış göstermektedir ve erkekleri aşmış durumdadır.

Yaygın eğitim, daha çok yaşam boyu eğitim anlayışına uygun bir biçimde, yetişkinler için yaşamlarının her hangi bir döneminde ihtiyaç duydukları bilgileri geliştirebilmeleri ya da becerileri elde edebilmeleri için istihdam amaçlı olan veya olmayan eğitimlerdir. Bu eğitim türüyle yetişkinler, örgün eğitim açıklarını kapatabilir ve yaşamlarını yeniden yönlendirecek bilgi ve becerilere ulaşabilirler.

TABLO 1-4-6: Yaş Grubuna Göre Okuma Yazma Kurslarına Katılanların Sayısı

	Yıl	Yaş Grupları	
		14-44	45+
Kadın	2000-01	48 002	7 073
	2006-07	99 286	19 748
	2011-12	296 560	437 024
Erkek	2000-01	63 661	3 925
	2006-07	79 217	6 496
	2011-12	123 678	104 017

(İstatistiklerle Kadın 2012, TÜİK, sf 64)

Yaygın eğitim türlerinden biri olan okuma-yazma eğitimleri, daha çok kadınların kullandıkları bir eğitim türüdür. Kadınlarda okuma-yazma bilmeyenlerin sayısının daha yüksek olduğu dikkate alındığında, yetişkin kadınların bu eğitime yetişkin erkeklerden daha çok ilgi göstermesi de doğaldır. Bu ilginin kadınlar ve erkekler için, bütün yaş gruplarında, 2000 yılından bu yana artarak ve çok hızlı bir biçimde (45+ yaş grubu için bile yaklaşık 10 katı artış) sürmesi önemlidir. Okuma-yazma bilmeme durumunun azalmasıyla, bu yaygın eğitim türü de gelecekte azalmaya başlayacaktır.

TABLO 1-4-7: Eğitim Kurumlarına Göre Kursiyer Sayısı

Yıl	Eğitim Kurumları	Toplam	Kadın	Erkek
2008-09	Pratik Kız Sanat Okulu	44 343	41 926	2 417
	Olgunlaşma Enstitüsü	978	976	2
	Halk Eğitim Merkezi	3 409 058	2 060 069	1 348 989
	Mesleki Eğitim Merkezi	299 306	55 467	243 839
	Özel dersaneler	1 174 860	573 957	600 903
	Özel eğitim	22 562	13 382	9 180
	Kuran kursları	273 876	179 318	13 550
2010-11	Pratik Kız Sanat Okulu	23 565	22 832	733
	Olgunlaşma Enstitüsü	1 054	1 015	39
	Halk Eğitim Merkezi	4 356 308	2 800 515	1 555 793
	Mesleki Eğitim Merkezi	287 430	53 833	233 597
	Özel dersaneler	1 219 427	605 504	613 986
	Özel eğitim	23 938	9 359	14 279
	Kuran kursları	205 533	190 727	14 826

(İstatistiklerle Kadın 2012, TÜİK, sf 69)

Yetişkin eğitim türlerini daha geniş bir biçimde ele aldığımızda, kadınlar ve erkekler için en çok ilgi çeken yaygın eğitim türünün halk eğitim merkezleri (HEM) olduğu görülmektedir. HEM’de çok fazla farklı nitelikte ve çeşitte eğitim verilmektedir. Her iki cinsin bu eğitime verdikleri önem ve kursiyer sayıları hızla artmaktadır. HEM’den eğitim alan kadınlar, sayıca erkeklerden fazladır ve artış oranları daha yüksektir. Bu durumu, geçmiş yıllarda kadınların erkeklerden daha az eğitim almış olmalarıyla açıklayabileceğimiz gibi, günümüzde yetişkin kadınların eğitimlerini geliştirme (ve istihdama katılma) doğrultusunda, erkeklerden daha istekli ve dinamik bir yapı gösterdikleri biçiminde de yorumlayabiliriz.

Bu durum, kadınların toplumsal cinsiyet eşitsizliklerini azaltmak için ciddi bir çaba gösterdikleri biçiminde de yorumlanabilir.

Mesleki Eğitim Merkezleri, ya da eski adıyla söylendiğinde “çıraklık okulları” daha çok erkek çocuklarının kursiyer olduğu bir okul türüdür. Bu eğitim, küçük üretim atölyelerinde işbaşında öğrenim gören öğrencilerin, aynı zamanda teorik bilgilerini tamamlamaları için düşünülmüş bir eğitim ve istihdama geçiş aracıdır. Küçük üretim atölyeleri daha çok erkeklerin çalıştığı iş yerleri olduğu için, kızların bu eğitimde erkeklerin gerisinde kalmaları anlaşılabilir bir durumdur. Diğer taraftan bu eğitim türünün öneminin giderek azaldığı görülmektedir.

Eğitim sistemi ile ilgili bu bölüm, yasal olarak eşitlikçi bir biçimde kurulmuş olan ve sürekli olarak, erkeklere ve kadınlara eşit bir biçimde hizmet sunan sistemin, toplumsal cinsiyet eşitliğinin sağlanması bakımından nasıl ve nerelerde zorlanmakta olduğunu göstermektedir. Eğitimin ülkemizde giderek daha eşitlikçi bir anlayışa doğru evrilmekle birlikte hala bazı sorunlu alanları barındırdığını söyleyebiliriz. Bu sorunlar; ailenin yoksulluğuna veya gelenekçiliğine bağlı bir

biçimde, bazen okula başlamada veya okul terk olaylarında kız çocukları aleyhine davranışların görülmesi, özellikle okula ulaşımın güç olduğu yerlerde taşınmalı eğitimin, yaşa göre kız çocuklara bazı güçlükler yaratması, yatılı okulların güçlükleri, çoğu kız çocuğunun evde ödevlerini yapacağı zamanda annesine de yardım etmek ya da kardeşlerine de bakmak zorunda oluşu, ders kitaplarındaki cinsiyetçilik, destek mekanizmaları ve burslardaki eşitsizlik, okullardaki yöneticilerin çoğunlukla erkek olması vb. durumlardır.

Bununla birlikte, son yıllarda hızlanarak gelişmekte olan eğilimler toplumsal cinsiyet eşitliği bakımından eğitim sisteminin nasıl daha etkili hale gelmekte olduğunun göstergeleridir. Ayrıca sunulan eğitim fırsatlarının, kadınlar tarafından kullanılma ve bunlardan yararlanma biçimleri, toplumsal cinsiyet kalıplarının kırılması doğrultusunda toplumda gelişmekte olan eğilimi göstermektedir. Sunulan tablolar, eğitimin, eşitsizliklere karşı nasıl güçlü bir araç olabildiğini kanıtlamaktadır.

5. Toplumsal Cinsiyet ve İstihdam/Çalışma Yaşamı

Çalışma yaşamı ve istihdam, toplumsal cinsiyet eşitliği bakımından, kadınların ekonomik olarak bağımlılıktan kurtulması, kendine ait bir geliri olması, kendine olan güveninin güçlenmesi, belki bundan da daha önemli olarak, evde kapalı kalmayarak gündelik yaşamın kamusal alandaki bütün cephelerine tanık olabilmesi, katılması ve toplum içinde eşit bir birey olarak yer alması nedenleriyle, son derece önemlidir.

Ancak istihdam denildiğinde, çalışma yaşamı ile ilgili kavramlar ve terimlerden başlayarak, toplumsal cinsiyet eşitliği bakımından bir dizi sorunla karşılaşmaktayız. Önde gelen sorunlardan biri, kadın emeğinin genellikle ücretlendirilmeyen bir emek olması ve bu nedenle değersizleştirilmesi ve görülmeyen bir emek türü haline getirilmesidir. Kadınların evde yaptıkları işler, ailenin gündelik yaşamını sürdürebilmesi ve yeniden üretimi için kadınların gerçekleştirdiği çalışmalar, bir emek türü olarak görülmemektedir.

Kadının istihdamının yoğun olarak görüldüğü tarım sektöründeki kadın emeği de, genellikle "aile içi ücretsiz emek" kategorisinde yer almaktadır. Bu emek de ücretlendirilmemekle birlikte, en azından görülür bir emek türüdür ve ilgili istatistikler, bazı eksikliklere rağmen, vardır.

Çalışma yaşamı bakımından temel sorun, kadınların büyük bir bölümünün, en az erkekler kadar, çoğu kez erkeklerden daha fazla çalışmakla birlikte, bu emeğin ücretlendirilmeyen bir emek olmasıdır.

Böylece erkekler toplumda ekonomik gücü elinde tutan, bu nedenle de, toplumsal cinsiyet eşitliği bakımından haksız avantaj elde eden bir konumda bulunmaktadır. Ekonomik gücü elde ederek, bunu kararların verilmesine de yansıtmakta ve toplumda hegemonik bir iktidar konumu elde etmektedir. İstihdam, çalışma ve ücretlendirme biçimleri, ekonomik gücün kadın ve erkekler arasındaki dağılımı bakımından, toplumsal cinsiyet eşitsizliğinin yaratılmasında anahtar bir konumda bulunmaktadır.



Kadınların, tarım sektörü dışında ücretli emek elde edebilmek için çalışma yaşamına katılmaları durumunda da, birçok kadın kayıt dışı sektör, ya da enformel sektör denilen ve küreselleşme/küresel kentleşme ile birlikte gelişen ve gelişmeye devam eden başka bir çalışma türü ve örgütlenmesi içinde yer almaktadır. Bu emek örgütlenmesinin başat özellikleri, ücretlerin düşük, çalışma saatlerinin uzun, çalışma koşullarının zor, güvencesiz ve genellikle sigortasız oluşudur. Dolayısıyla birey yasal korumaların pek çoğuna sahip olmadan çalışmak zorunda bırakılmaktadır. İstihdam istatistikleri ise sadece çalışma yasalarına uygun olan çalışmalarla ilgili bilgi ve veri sağlamaktadır.

Kayıt dışı sektörlerde çalışan kadınlar bazen sektörün özelliklerine bağlı olarak kendi evlerinde eve iş alma yoluyla, ev eksenli çalışma biçimleriyle ya da, genellikle taşeronlaştırmaların sağladığı imkanlardan yararlanan işverenlerin belirlediği iş kurallarına göre farklı işyerlerinde çalışmaktadır. Ev eksenli çalışan kadınların bir bölümü küçük üretim birimleri kurabilmekte "kendi hesabına" çalışma kategorisine geçebilmekte, küçük bir bölümü de kooperatifleşebilmektedir.

Toplumsal cinsiyet eşitsizliklerinin üretilmesinde en önemli rollerden birini oynayan istihdam alanının, kadınlar bakımından bu kadar eşitsiz, adaletsiz bir biçimde kurulmuş olmasının kökeninde, ikinci bölümde tartışılan "toplumsal iş bölümü" anlayışı ve bu anlayışın erkek egemen biçimde yorumlanması yatmaktadır. İstihdam alanını, ücretlendirme ve ücretlendirmeme biçimlerini kuran, ücret sistemlerini ve düzeyini belirleyen, bu alana, dolayısıyla ekonomik güç alanına egemen olan ideoloji, ataerkil bir ideolojidir. Bu ideoloji, kadınları ayırır, emeklerini değersizleştirir ve görünmez kılar, dolayısıyla kadın emeğini ikinci sınıflaştırarak, erkeğe ekonomik olarak bağımlı hale getirir.

2010 yılı Ulusal İstihdam Stratejisi metninde kadınların işgücüne katılımı konusunda 2023 yılı için %35 oranı hedeflenmiştir. Oysa bugün dünya ortalaması % 52'dir; Avrupa Birliğinin 2020 yılı için kadın istihdamı hedefi %75'tir (TUSİAD, 2010).

TABLO 1-5-1: Nüfusun İşgücü Durumu ve İşgücüne Katılma Oranları (bin kişi, 15+ yaş)

	Yıl	Türkiye			Kent			Kır		
		15 ve daha yukarı yaştaki nüfus	İşgücü	İşgücüne katılma oranı	15 ve daha yukarı yaştaki nüfus	İşgücü	İşgücüne katılma oranı	15 ve daha yukarı yaştaki nüfus	İşgücü	İşgücüne katılma oranı
Kadın	2004	24 293	5 669	23,3	17 125	3 039	17,7	7 168	2 629	36,7
	2008	25 855	6 329	24,5	17 976	3 739	20,8	7 879	2 590	32,9
	2012	27 773	8 192	29,5	19 032	4 964	26,1	8 740	3 228	36,9
Erkek	2004	23 251	16 348	70,3	16 548	11 432	69,1	6 703	4 916	73,3
	2008	24 917	17 476	70,1	17 721	12 323	69,5	7 195	5 153	71,6
	2012	26 951	19 147	71,0	18 624	13 222	71,0	8 323	5 925	71,2

(İstatistiklerle Kadın 2012, TÜİK, sf 78)

Görüldüğü gibi, kırdaki ve kentte, erkekler işgücüne daha yüksek oranlarda katılmaktadır. Kırdaki işgücüne katılma oranları, kadınlar ve erkekler için yıllar içinde bir değişiklik göstermese de, kentte, işgücüne katılma oranları her iki cins için de bir artma eğilimi göstermektedir. Buna karşılık, kadınların kırsal alanda işgücüne katılım oranı (İGKO) kente göre çok daha yüksektir (iki katına yakın) erkeklerin İGKO'nun yarısı kadardır ve bu durum zaman içinde de değişmemektedir. Oysa kentlerde, kadınların İGKO'ları, erkeklere göre çok daha düşüktür, yaklaşık üçte biridir. Ancak kentli kadınlardaki artış, erkeklere göre çok daha güçlü bir artıştır, iki katına yakındır. Tablo 1-5-1, toplumsal cinsiyet eşitliği bakımından kentlerdeki istihdam gelişmesinin umut verici olduğunu göstermektedir.

TABLO 1-5-2: İşsizlik Oranları

	Yıl	Türkiye			Kent			Kır		
		İşsiz sayısı (000)	İşsizlik oranı %	Tarım dışı işsizlik oranı %	İşsiz sayısı (000)	İşsizlik oranı %	Tarım dışı işsizlik oranı %	İşsiz sayısı (000)	İşsizlik oranı %	Tarım dışı işsizlik oranı %
Kadın	2004	622	11,0	19,6	544	17,9	19,6	78	3,0	19,9
	2008	734	11,6	18,1	622	16,6	17,8	112	4,3	20,9
	2012	883	10,8	16,4	771	15,5	16,5	112	3,5	15,6
Erkek	2004	1 762	10,8	12,9	1 426	12,5	12,8	336	6,8	13,8
	2008	1 877	10,7	12,3	1 431	11,6	11,8	447	8,7	14,5
	2012	1 635	8,5	9,9	1 247	9,4	9,6	388	6,5	11,1

(İstatistiklerle Kadın 2012, TÜİK, sf 81)

İşsizliğin, kadınlar ve erkekler için kentlerde daha önemli bir sorun olduğu söylenebilir. Kentlerde kadınların işsizlik oranları (İÖ) erkeklerden daha yüksek olmakla birlikte, azalma eğilimi de göstermektedir. Buna karşılık kırdaki erkeklerin İÖ'ları kadınlardan çok daha yüksektir. Kadınların ve erkeklerin İÖ'ı yıllara göre yaklaşık aynı düzeyde sürmektedir. Buna karşılık kırdaki kadınların İÖ, kentli kadınların İÖ'nun altıda-beşte biri kadarken, kırdaki erkeklerin İÖ'ı, kentteki erkeklerin İÖ'nundan biraz daha küçüktür. Kır ve kent arasındaki durumun farklı (ve kadın-erkek farklarının zıt) olması, toplam İÖ bakımından kadınlar ve erkeklerin yakın konumlarda olduğunu düşündürse de, nüfusun büyük bir bölümünün artık kentlerde yaşadığı dikkate alındığında, işsizliğin kadınlar için daha önemli bir sorun olduğu ortaya çıkmaktadır.

TABLO 1-5-3: İşyeri Durumuna Göre İstihdam Edilenler (bin kişi, 15+ yaş)

	Yıl	Toplam istihdam	Tarla	Düzenli işyeri	Sabit olmayan işyeri	Evde
Kadın	2004	5 047	2 559	2 203	65	220
	2008	5 595	2 339	2 961	78	216
	2012	7 309	2 845	3 973	57	434
Erkek	2004	14 585	3 085	9 825	1 649	27
	2008	15 598	2 584	11 603	1 394	17
	2012	17 512	3 125	12 804	1 547	36

(İstatistiklerle Kadın 2012, TÜİK, sf 79)

(Not: İşgücü ve istihdam farklı terimlerdir ve aralarındaki en önemli fark, işgücü tanımının işsizleri de kapsamasıdır.)

İşyerindeki durum, kadınların çalışma koşulları hakkında daha ayrıntılı bilgi vermektedir. Görüldüğü gibi kadınlar tarlada, erkeklere oldukça yakın bir sayıda yer almaktadır. Tarladaki üretimin kadınlar ve erkekler tarafından birlikte yapıldığını söyleyebiliriz. Buna karşılık düzenli işyerlerindeki işleri daha çok erkekler yapmakta (yaklaşık kadınların üç katı kadar) ve evde çalışma biçimi erkekler tarafından benimsenmemektedir. Yaklaşık kadınların onda birinden daha az sayıda erkek evde çalışmaktadır.

TABLO 1-5-4: İktisadi Faaliyet Koluna Göre İstihdam Edilenler (NACE Rev. 2) Kent (bin kişi, 15+ yaş)

İktisadi faaliyet kolları	2009		2012	
	Kadın	Erkek	Kadın	Erkek
Tarım ormancılık ve balıkçılık	244	344	319	424
Madencilik ve taş ocakçılığı	1	44	1	54
İmalat	724	2 570	860	2 945
Elektrik, gaz, buhar, su ve kanalizasyon	8	81	15	159
İnşaat	37	834	52	1 169
Toptan ve perakende ticaret	518	2 320	655	2 276
Ulaştırma ve depolama	57	712	60	790
Konaklama ve yiyecek hizmeti	132	708	199	769
Bilgi ve iletişim	41	108	58	162
Finans ve sigorta faaliyetleri	113	142	116	131
Gayrimenkul faaliyetleri	10	45	30	138
Mesleki ve bilimsel faaliyetler	117	247	167	301
İdari ve destek hizmeti faaliyeti	117	404	286	520
Kamu yönetimi ve savunma	160	755	195	927
Eğitim	399	425	527	512
İnsan sağlığı ve sosyal hizmet faaliyetleri	294	227	420	261
Kültür, sanat, eğlence, dinlence ve spor	18	92	23	73
Diğer toplumsal hizmetler	264	429	230	360

(İstatistiklerle Kadın 2012, TÜİK, sf 91-92)

İstihdamdaki kadınların iktisadi faaliyet kollarına dağılımına bakıldığında, toplumsal cinsiyet eşitliği bakımından önemli bazı sonuçlar çıkmaktadır. Kadınların ve erkeklerin en çok çalıştığı sektör, imalat sektörüdür. Buna karşılık bu sektörde kadınlar erkeklerin üçte birinden az sayıdadır. Her iki cins de zaman içinde artış gösterse de bu fark yaklaşık aynı kalmaktadır. Her iki cinsin en çok çalıştığı ikinci sektör, toptan ve perakende ticaret sektörüdür. Bu sektördeki durum da, yaklaşık olarak imalat sanayideki durumla aynıdır, ancak kadınlar bu sektörde güçlü bir artış gösterirken, erkekler azalma göstermektedir.

Erkeklerin en çok çalıştığı üçüncü sektör, inşaatır ve bu sektörde kadınların varlığından söz edilemez. Buna karşılık kadınların en çok çalıştığı üçüncü sektör eğitimdir ve bu alanda kadınlar erkeklerle güçlü bir biçimde yarışmaktadır. Kadınlar eğitimde 2012’de erkekleri geçmiş durumdadır, ancak bu, sektörün kadınlığı anlamına değil, eşitlenmenin sağlandığı anlamına gelmektedir.

Tablo 1-5-4, kadınlar ve erkekler arasındaki işbölümünün, toplumsal cinsiyet rollerine uygun bir şekilde biçimlendiğini ancak bu biçimlenişte, kadınların eşitlenmeye doğru nasıl bir çaba gösterdiklerini anlatmaktadır.

TABLO 1-5-6: Meslek Grubuna Göre İstihdam Edilenler (bin kişi, 15+ yaş) Türkiye

	Yıl	İstihdam edilenler	Kanun yapıcıyla, üst düzey yönetici	Profesyonel meslek	Yardımcı profesyonel meslek	Büro ve müşteri hizm.	Hizmet ve satış elemanları	Nitelikli tarım, hayvancılık	Sanat karlar, ilgili işlerde çalışan	Tesis ve makine operatörleri	Nitelik gerektirmeyen işler
Kadın	2004	5 047	126	427	311	431	356	2 141	355	195	725
	2008	5 595	183	522	471	584	548	1 790	287	207	1 002
	2012	7 309	220	780	355	775	867	2 101	321	251	1 459
Erkek	2004	14 585	1 676	861	751	680	1 746	2 826	2 557	1 812	1 676
	2008	15 598	1 677	799	1 035	822	2 005	2 331	2 736	2 075	2 118
	2012	17 512	1 691	1 151	1 040	961	2 315	2 767	2 887	2 288	2 413

(İstatistiklerle Kadın 2012, TÜİK, sf 87)

Çalışma yaşamına meslek grupları açısından bakarsak, kadınların 2004-12 arasında, üst düzey yöneticiliklerde, onda birden daha az oranda bulduklarını, ama kadınların (oransal olarak çok az olmaya devam etmekle birlikte) sayısal olarak hızla artmakta olduğunu görebiliriz. Profesyonel mesleklerde de, erkekler kadınların yaklaşık iki katı kadardır. Bu mesleklerde de kadınların artış hızı oldukça yüksektir. Tarım ve hayvancılık dikkate alınmadığında, kadınların ve erkeklerin sayıca en çok oldukları meslek, hizmet ve satış elemanları grubudur. Bu grupta erkekler kadınların yaklaşık üç katı kadardır. Ancak kadınların arayı kapatmak için ciddi bir çaba gösterdikleri görülmektedir.

Kadınlar en çok nitelikli tarım, hayvancılık gibi işleri yapmakta, bunu açık arayla niteliksiz işler izlemekte ve daha sonra büro ve müşteri hizmetleri gelmektedir. Erkekler açısından ise, tarım ikinci büyük sektördür.

Erkekler için, sanatkarlık en önemli meslek alanıdır ve bu alanda kadınların varlığından pek bahsedilemez, ayrıca bu alanda kadınların sayısı daha da azalmaktadır. Aynı şeyler, tesis ve makine operatörlüğü için de söylenebilir. Tarım hariç, erkekler için en önemli ikinci meslek alanı operatörlüktür ve sayıları hızla artmaktadır. Bu alanda kadınlar, erkeklerin yaklaşık onda biri kadardır ve kadın sayısındaki artışa rağmen, aradaki fark kapanmamaktadır.

Nitelik gerektirmeyen işler bakımından ise erkeklerin oranı kadınlara göre çok daha fazla olmakla birlikte, niteliksiz işlerde çalışan kadınların sayısında çok hızlı bir artış vardır. Kadınların ve erkeklerin mesleklere dağılımı, toplumsal işbölümünün nasıl köklü bir biçimde çalışma yaşamını ve toplumsal cinsiyet eşitsizliklerini yansıttığını göstermektedir.

İnsanların mesleklerini ilgi ve becerilerine göre seçmeleri ve farklı mesleklerde uzmanlaşmaları doğaldır. Ancak mesleklerin cinsiyete dayalı işbölümüne göre ayrılması, yazılı bir kurala göre değil, uygulamayla, pratikle, gelenekle belirlenmektedir. Bu durumun devam etmesi, değiştirilmesi veya ortadan kaldırılması topluma bağlıdır. Bundan 70 yıl önce, tarımın giderek kadınların yapacağı bir iş olabileceği, belki düşünülemezdi. Ama bugün tarım nerdeyse tümüyle kadınların yaptığı bir iş haline gelmektedir. Bunun gibi diğer meslekler için de benzer bir düşünce geliştirilebilir. Bir mesleğin diğer cinse kapalı ya da diğer cinsten birisinin mesleğe girebilmesinin zor olmasının nedenleri, belki en çok, iş ortamının düzenlenmesine, çalışma koşullarının özelliklerine, insanların toplumsal alışkanlıklarına ve bu kalıplar içinde davranmanın kolaylığına bağlıdır, vebir alışkanlık olarak sürdürülmektedir.

TABLO 1-5-7: Cinsiyete Göre Hakim ve Savcı Sayısı

Yıl	Cumhuriyet Savcısı			Hakim		
	Toplam	Erkek	Kadın	Toplam	Erkek	Kadın
2000	2 876	2 776	100	6 572	3 973	2 599
2006	3 469	3 297	172	6 183	4 461	1 722
2012	4 357	4 057	300	8 126	5 332	2 794

(İstatistiklerle Kadın 2012, TÜİK, sf 137)

Bir örnek olarak, üst düzey görevlerden olan, kadınların hakimlik ve savcılık görevlerindeki oranlarına bakılabilir. Kadınların hakim olmasının ve sayılarını giderek artmasının mümkün olduğu bir ortamda, kadın savcı sayısının bu kadar az olmasının açıklaması, mesleklerle ilgili olarak önceden kabul edilmiş cinsiyet rollerine bağlı alışkanlıklar ve geleneklerde aranabilir.

TABLO 1-5-8: İşteki Duruma Göre İstihdam Edilenler (bin kişi, 15+ yaş)

	Yıl	Tarım					Tarım dışı				
		Toplam	Ücretli/ yevmiyeli	İşveren	Kendi hesabına	Ücretsiz aile işçisi	Toplam	Ücretli/ yevmiyeli	İşveren	Kendi hesabına	Ücretsiz aile işçisi
Kadın	2004	2 565	136	6	337	2 086	2 482	2 127	43	154	158
	2008	2 354	170	14	400	1 770	3 242	2 805	64	216	157
	2012	2 872	213	8	413	2 238	4 437	3 753	86	376	222
Erkek	2004	3 148	264	74	2 028	782	11 437	8 166	876	2 053	342
	2008	2 663	264	90	1 812	496	12 936	9 689	1 081	1 896	260
	2012	3 225	392	71	2 177	585	14 287	11 260	1 074	1 729	224

(İstatistiklerle Kadın 2012, TÜİK, sf 95)

Aynı eşitsizlik, kadınların ve erkeklerin işteki durumuna bakıldığında, çok daha açık bir biçimde ortaya çıkmaktadır. Tarım sektöründeki istihdamda, "ücretsiz aile işçiliği", kadınların neredeyse tamamının bulunduğu kategoriyi oluşturmaktadır. Erkeklerde ise, ücretsiz aile işçisi olanlar oldukça küçük bir gruptur. Buna karşılık "kendi hesabına" kategorisine bakıldığında, erkeklerin çok büyük bir bölümünün bu grupta olduğu görülmektedir. Bu grupta da kadınların sayısı oldukça azdır. Kadınlarla erkeklerin durumu, bu iki kategori bakımından neredeyse tam bir zıtlık içermektedir. Kadınların çok az olduğu yerde erkekler çok fazla ve erkeklerin az olduğu yerde de kadınların daha fazla olduğu bir tablo ortaya çıkmaktadır. Tarım arazisinin mülkiyetinin genellikle erkeklerde olması, kendi hesabına çalışan erkeklerin bu kadar büyük oranda olmasının başlıca nedenlerinden biridir. Tarım sektöründe, işveren ve ücretli çalışma kategorileri, kadınlar ve erkekler bakımından çok belirleyici olmamakla birlikte, ücretli çalışan erkeklerin sayısı, kadınların yaklaşık iki katı kadardır.

İstihdam edilenlerin büyük bir bölümünün çalıştığı tarım dışı sektörlerde ise, durum oldukça farklıdır. Hem kadınların, hem de erkeklerin çok büyük bir bölümü, ücretli ve yevmiyeli statüsündedir. Buna karşılık, kendi hesabına ve işveren statülerinde çalışan erkeklerin sayısı, önemli bir büyüklük oluşturmaktadır ve kadınlar bu alanlarda çok az sayıdadır. Yukarıda da görüldüğü gibi, küçük üretim (sanatkarlar) grubunda işyerleri daha çok erkekler aittir ve kadınlar bu alanda kendilerini pek gösterememektedir. Aynı biçimde işveren statüsünde olan erkeklerle kadınlar arasında, erkekler lehine çok büyük on beş kata yakın bir fark görülmektedir. Ücretsiz aile işçiliği statüsü ise, kadınlar için kırdaki kadar büyük olmasa da, 2004'de, erkeklerin yaklaşık yarısı kadardır. Buna karşılık, bu kategoride erkeklerde azalma ve kadınlarda artış yaşandığı için, dönem sonunda bir eşitlenmeye ulaşılmış gibidir.

TABLO 1-5-9: Meslek Grubuna Göre Aylık Ortalama Brüt Ücret, Yıllık Brüt Kazanç ve Cinsiyetler Arası Ücret Farkı (2010)

Meslek Grupları	Yıllık ortalama brüt ücret			Yıllık ortalama brüt kazanç			Cinsiyetler arası ücret farkı
	Toplam	Kadın	Erkek	Toplam	Kadın	Erkek	
Yöneticiler	43 825	46 201	43 073	49 170	52 242	48 198	-7,3
Profesyonel meslek mensupları	31 520	27 861	34 549	33 974	29 647	37 557	19,4
Yardımcı profesyonel meslek mensupları	22 082	20 865	22 536	24 628	22 872	25 283	7,4
Büro ve müşteri hizmetleri	18 875	18 203	19 383	21 478	20 700	22 066	6,1
Hizmet ve satış elemanları	12 922	12 188	13 167	13 787	12 919	14 076	7,4
Nitelikli tarım ve hayvancılık	14 091	- (*)	- (*)	14 561	- (*)	- (*)	- (*)
Sanatkarlar ve ilgili işler	15 278	13 004	15 586	16 921	14 151	17 279	16,6
Tesis makine operatörleri ve montajcılar	13 336	10 518	13 851	14 544	11 266	15 144	24,1
Nitelik gerektirmeyen işler	12 075	10 713	12 449	13 032	11 276	13 513	13,9

(İstatistiklerle Kadın 2012, TÜİK, sf 100)

(*) gizlenmiş veriler

[Cinsiyetler arası ücret farkı= erkeklerin yıllık ortalama brüt ücret gelirleri- kadınların yıllık ortalama brüt ücret gelirleri/ erkeklerin yıllık ortalama brüt ücret gelirleri X 100 biçiminde hesaplanmıştır.]

İstihdamdaki kadınların yıllık ortalama brüt ücretleri, yöneticilik dışındaki meslekler için, erkeklerden daha düşüktür. Yöneticilikle ilgili mesleklerde ise kadın sayısının erkeklere göre çok daha az olduğu daha önceki tablolarda incelenmişti. Yönetimde az sayıda kadın istihdam ediliyor olsa da, yıllık ortalama brüt ücretlerinin daha yüksek olduğu anlaşılmaktadır. Bunun dışındaki bütün meslek grupları ve niteliksiz işler için, görülmektedir.

TABLO 1-5-10: Cinsiyet, Yaş Grubu, Yerleşim Yeri ve Üç Büyük Kente Göre Kadınların Çalışmasının Uygun Bulunmama Nedenleri (2011)

	Toplam	Çalışma ortamı kadınlar için güvenli değil	Kadının asıl görevi çocuk ve ev işleridir	Gelenek ve göreneklerimizimize aykırı	Çalışan kadınların çocukları mağdur olur	Bir işte çalışmak kadını yıpratır	Diğer
Türkiye	100	18,3	58,6	9,9	7,8	2,6	3,2
Erkek	100	18,6	58,2	9,9	8	2,4	3,2
Kadın	100	17,5	59,6	9,9	7,1	3,1	2,9
18-24	100	27,4	52,1	9,0	5,9	4,1	2,3
25-34	100	20,5	54,9	8,1	11,0	2,5	3,3
35-44	100	15,6	56,6	9,7	11,0	2,8	4,7
45-54	100	16,0	61,0	11,2	6,2	2,7	3,0
55-64	100	18,8	61,5	10,3	4,2	2,2	3,1
65+	100	14,3	67,4	11,7	3,9	1,6	1,4
Kent	100	20,5	56,9	7,9	8,8	2,7	3,6
Kır	100	14,4	61,6	13,3	5,6	2,5	2,4
İstanbul	100	23,9	48,2	10,8	9,7	3,1	4,6
Ankara	100	18,7	59,0	9,7	6,7	4,5	1,5
İzmir	100	26,0	43,9	5,7	12,2	8,1	4,1

(İstatistiklerle Kadın 2012, TÜİK, sf 110)

Kadınların neden daha az istihdam edildikleri, işgücüne katılımı ile ilgili sorunlar ve engeller ya da, kadınların çalışmasının neden uygun bulunmadığı ile ilgili verilere bakıldığında, karşımıza çıkan en güçlü nedenin, "kadının asıl görevi çocuk ve ev işleridir" anlayışı olduğu görülmektedir. Bu anlayış bakımından kadın ve erkek arasındaki fark çok azdır. Ancak yaş gruplarına baktığımızda, daha yeni kuşaklarda, bu anlayışın azalmakta olduğu görülmektedir. Bununla birlikte, anlayış hala büyük bir yüzdeyle kendini göstermektedir.

Bu anlayış bakımından metropol alanlardaki farklılıklara bakıldığında, Ankara'nın en önde geldiği, İzmir'in ise en zayıf olduğu yer olduğu anlaşılmaktadır. Kentlerde, kreş hizmetlerinin ne kadar az olduğunu da hatırlayarak, "kadının asıl görevi çocuk ve ev işleridir" düşüncesinin üzerinde durulması gerekmektedir. İkinci en önemli neden, "çalışma ortamının kadınlar için güvenli" olmaması düşüncesidir.. Bu önemli bir sorundur.

Daha önce gözden geçirilen tabloların yanı sıra, bu tabloyu da birlikte değerlendirdiğimizde, çalışma yaşamında toplumsal cinsiyet eşitsizliğinin nasıl oluştuğu ve çalışanları nasıl etkilediği ve kadınları hangi koşullarda çalışmak zorunda bıraktığı, çalışma yaşamındaki güvenceleri ne kadar elde edebildiği, emeğin sonuçlarından ne kadar yararlanabildiği gibi konular, olanca açıklığı ile ortaya çıkmaktadır. Bunları özetleyecek olursak, 2012 yılı verilerine göre:

- Kadınların işgücüne katılma oranlarının erkeklerden çok daha düşük olduğu (kadınlarda % 29,5 ve erkeklerde %71,0) ve farkın kentlerde (kadınlarda % 26,1 ve erkeklerde %71,0) daha belirgin biçimde ortaya çıktığı,
- İşsizlik oranlarının, kentlerde ve tarım dışı sektörlerde kadınlarda çok daha yüksek olduğu (kadınlarda % 16,5 ve erkeklerde %9,6), işsizliğin/ iş aramanın ve bulmanın kadınlar için daha büyük bir sorun olduğu,
- Çalışma yaşamında kayıtlı kesimdeki kadınların önemli bir bölümünün hala, tarım sektöründe çalışmakta olduğu (%39 tarım ve %61 tarım dışı) buna karşılık erkeklerin % 81,6'sının tarım dışı sektörde olduğu ve sadece %18,4'ünün tarımda çalıştığı,
- İstihdamdaki kadınların büyük bir bölümünün tarlada çalıştığı ve düzenli işyerlerinde çalışan kadın oranının (kadınların sadece %54,36'sı düzenli işyerinde ve % 45,64'ü tarla, sabit olmayan iş yeri ve evde çalıştığı) erkeklerden çok daha düşük olduğu (erkeklerin %73,15'i düzenli işyerinde ve 26,85'i diğer işyeri türlerinde),
- Erkeklerin ve kadınların büyük bir bölümünün imalat, toptan ve perakende ticarete çalışmakta olduğu, daha sonra sektör sıralamasının farklılaştığı ve erkeklerin en çok inşaat, kamu yönetimi, ulaştırma, depolama, konaklama ve yiyecek sektörlerinde çalışırken, kadınların eğitim, insan sağlığı, sosyal hizmet, (diğer toplumsal hizmetler hariç) tarım, idari ve destek hizmetleri sektörlerinde çalışmakta olduğu, buna karşılık imalat ve ticarete kadınların oranının, erkeklerin üçte birinden az (sırasıyla %29,2 ve %28,7) olduğu, mesleklere yönlendirmede toplumsal cinsiyet kalıplarının etkili olduğu,
- Erkekler için en önemli mesleğin sanatkarlık olduğu, kadınların ise bu meslekte yok denecek kadar az bulunduğu , tarımın kadınlar ve erkekler için çok önemli olduğu, ancak erkekler için tarımdan hemen sonra tesis ve makine operatörlüğü mesleği geldiği ve kadınların bu meslekte de varlık gösteremediği,
- Üst düzey mesleklerde veya profesyonel mesleklerde erkeklerin güçlü bir ağırlığının görüldüğü,,
- İşyerlerinin kadınlar için güvenli olmaması düşüncesi ile toplumda "kadının asıl görevinin evi ve çocuğu olduğu" anlayışının hala gücünü koruduğu, ve bu anlayışların, kadınların çalışmasının "gelenek ve göreneklerimize aykırı" olduğu, "çalışan kadınların çocuklarının mağduriyeti" gibi düşüncelerle birleşerek, kadınların istihdam bakımından toplumsal cinsiyet ayrımcılığına uğramasının temel nedenini oluşturduğu,

anlaşılmaktadır.



Kadınların yöneticilikle ilgili meslekler dışındaki bütün mesleklerde, ortalama brut ücretleri ve kazançları erkeklerden daha düşüktür.

Gerçekte kadın istihdamıyla ilgili çalışma koşulları bakımından burada üzerinde durulamayan pek çok sorun vardır. Bunlardan bazıları; işe alınma/iş ilanlarından başlayan ayrımcılık, çalışma saatlerinin düzensizliği/ fazla mesailere katılma gereği, iş yarinde mobing ve taciz, izin almadaki güçlükler, doğum ve dolayısıyla işe ara vermek zorunda kalmak ve doğum izni sonrasında işe döndüğünde işdeki eski pozisyonu bulmadaki güçlükler, kreşlerin yetersizliği, terfiler ve stratejik pozisyonlara yükselebilmek sorunları, cam tavan etkisi, krizlerde kadınların yarı-zamanlı çalışmaya zorlanması (ev işlerine zaman ayırma ihtiyacından dolayı kadınların bunu tercih etmesi), öncelikle kadınların işine son verilmesi veya erken emekliliğe öncelikle zorlananların kadınlar olması ya da kadınların yükselme engellerinden dolayı bunu istemek zorunda kalması, genç kızların bir bölümünün sadece kendi çeyizlerini hazırlamak için çalışmaları ve çok erken yaşta çalışma yaşamından ayrılmaları, örgütlenme haklarını kullanmaktaki güçlükler ve sendika yöneticileri arasında kadınların azlığı vb gibi nedenler özetlenebilir.

Ayrıca çalışan kadınların, çalışmayan kadınlara yakın düzeyde ev işlerini aksatmayacak bir düzeyde kurmuş olması da beklenmektedir. Toplumsal cinsiyet tanımı ve eşitliği/ eşitsizliğiyle ilgili tartışmalarda, çalışan erkek ve kadınlardan oluşan ailelerde de, zaman kullanımının çok benzer olduğunu hatırlamak gerekir.

Çalışan kadınlar, evlerine geldikleri zaman, gündelik ev işleriyle ilgilenmek, yemek hazırlığı ve bulaşık yıkama, temizlik ve ev işleri çamaşır, ütü, dikiş, alışveriş, çocuk bakımı gibi işleri de yapmak zorunda kalmaktadır. Erkeklerin ev işi yükünü eşit paylaşmada isteksizlik göstermesi durumunda, çalışan kadının iş yükü ikiye katlanmaktadır.

Eğitim bölümünde, toplumsal cinsiyet eşitliğinin giderek sağlanmakta olduğu bir aşamaya ulaşmakta olduğumuzu görmüştük. Zorunlu eğitimden, yaygın eğitimden ve üst düzey eğitim kurumlarından daha çok kadın mezun olmaya başlayınca, kadınların istihdam talepleri de artacaktır.

İstihdamla ilgili sorunlar ve mevcut istihdam koşullarının kadınlar için, daha başlangıçta nasıl güçlükler ve engellerle donatılmış olduğunu ve daha sonra kadınların hem işyerinde, hem de evde karşılaştıkları güçlüklerin çokluğu düşünüldüğünde, kadınların çalışma yaşamıyla ilgili durumunu daha iyi anlayabilir ve değerlendirebiliriz. Bu durumda istihdamda toplumsal cinsiyet eşitliğine doğru adımları hızlandırmanın kadınların işgücüne katılımını artıracak ve toplumun eşitlik kavramına yaklaşmasını sağlayabilecek önemli anahtarlardan biri olacağı söylenebilir.

6. Toplumsal Cinsiyet ve Sağlık/ Şiddete Maruz Kalma

Sağlık, Dünya Sağlık Örgütü (DSÖ) tarafından, herhangi bir sakatlık halinin bulunmaması değil, fiziksel, ruhsal ve sosyal yönden tam bir iyilik hali olarak tanımlanmaktadır. Burada, sosyal iyilik hali, toplumda eşitlik ve karar vermede özgürlük halini tanımlamaktadır. Kadınlar toplumsal cinsiyet eşitsizliğinden kaynaklanan nedenlerle, sağlıklı koşullarda yaşamak zorunda

kalabilirler. Bu tür eşitsizlikler, doğumdan itibaren ve çocuklukta, ailenin yoksulluk durumuna bağlı olarak, kız çocuklarının kaynaklardan daha az yararlandırılması ve daha kötü beslenmesi, sağlık hizmetlerinden daha az yararlanması, nitelikli eğitim alamaması vb. biçimlerinde ortaya çıkar (Üner,2008. sf. 14).

Kadın ve erkeğin karşılaştıkları sağlık sorunları ve sağlık konularındaki davranışlarında farklılıklar bulunmaktadır ve bu fark yaşam boyu görülmektedir. Kız ve erkek bebeklerin doğum oranlarından başlayan bir fark vardır. Doğumların %48,8'ini kız çocukları oluşturmaktadır. Diğer bir deyişle, her 105 erkek bebeğe karşılık 100 kız doğmaktadır. Bu, erkek ölümlülüğünün daha yüksek olmasından kaynaklanan doğal bir denge ögesi olarak görülebilir. Bu doğal bir olgudur. Ayrıca, doğumda beklenen yaşam süresi, kadınlarda erkeklerden 1,03 kez yüksektir.

TABLO 1-6-1: Seçilmiş Ükelere Göre Doğuşta Beklenen Yaşam süresi (2009)

Ülke	Erkek	Kadın
Bulgaristan	70,7	77,8
Türkiye	75,8	80,2
Almanya	78,4	83,2
Yunanistan	78,5	83,1
Kıbrıs	79,3	83,1
İsveç	80,5	85,0

(İstatistiklerle Kadın 2012, TÜİK, sf 45)

Yaşam boyu rastlanan hastalıkların cinsiyetlere dağılımında, toplumsal ve ekonomik koşullara bağlı olarak toplumsal cinsiyet eşitsizliğinin etkileri görülebilir. Gelişmekte olan ülke ve bölgelerde, 15-44 yaşları arasındaki kadınların ve erkeklerin karşılaştıkları bazı hastalıkların dağılımına baktığımızda, sağlık bakımından farklar görülmektedir (Tablo 1-6-1).

Sağlık bakımından toplumsal cinsiyet ayrımcılığının yarattığı sorunlar en çok şiddet ve üreme sağlığı alanlarında görülmektedir. Bu bölümde önce kadınların üreme sağlığı ile ilgili olarak karşılaştıkları sorunlar üzerinde durulacak, daha sonra şiddet ile ilgili sorunlar incelenecektir.

TABLO 1-6-2: Gelişmekte Olan Ükelerde Hastalık Nedenlerinin Dağılımı (15-44 yaş grubu)

Hastalık nedeni	Erkek	Kadın
Savaş	4,2	1,8
Alkol bağımlılığı	2,7	0,4
Kendi kendine yaralanma	4,0	3,2
Motorlu araç yaralanmaları	8,2	2,1
Cinayet ve şiddet	6,1	1,0
Depresif bozukluklar	2,9	5,8
Anemi	1,5	2,5

Solunum yolu enfeksiyonları	2,4	2,5
Tüberküloz	8,4	7,0
Cinsel yolla bulaşan hastalıklar	1,5	8,9
HIV/ AIDS	9,3	6,6
Anneliğe bağlı nedenler	-	18,0

(Ünver 2008, sf 16)

Tablo 1-6-2’de görüldüğü gibi, kadınlar için en yüksek oranda görülen hastalık nedeni, anneliğe bağlı nedenlerle oluşmaktadır. Üreme sağlığıyla ilgili sorunlar, kadınlarda, gebeliğe bağlı sorunlarda, düşüklerde, doğum öncesi hizmet almada, doğumda ve doğum sonrasında ortaya çıkmaktadır.

Üreme sağlığıyla ilgili sorunlarla karşılaşıldığında, her kadının sahip olduğu veya olması gereken haklar bakımından, kadının statüsü önem kazanmaktadır. Statü daha çok, kadının eğitimi, refah düzeyi ve toplumsal yapıda kadına verilen değer ile belirlenmektedir. Kadının statüsü ne kadar düşükse, sağlıkla ilgili sorunlarla karşılaşma riski o kadar artmaktadır. Statüsü düşük olan kadınların doğurganlık oranı daha yüksek, statüsü yüksek olan kadınların da doğurganlık oranı düşüktür.

Türkiye’de ortaokul ve üstü eğitim almış olan her 100 kadından 97,2’si doğum öncesi hizmet ve bakım almakta ve 95,6’sı, bir sağlık kuruluşunda doğum yapmaktadır. Buna karşılık, herhangi bir diploması olmayan kadınlarda doğum öncesi hizmet alımı 53,4’e kadar düşmekte ve sağlık kuruluşunda doğum oranı 48,3 olmaktadır. (Ünver, 2008 sf 19)

Ailenin yoksulluğu arttıkça, kız çocuklarının beslenmesindeki eşitlik bozulmakta ve öncelik oğlan çocuklarına geçmektedir. Ekonomik olarak daha az gelişmiş yörelerde, kadın ve kız çocukları için daha az sağlık hizmeti talebinde bulunduğu ve daha az sağlık harcaması yapıldığı da bilinmektedir.

Kadına yönelik şiddet, BM ve DSÖ kaynaklarında, “kadını inciten, ona acı veren, fiziksel, cinsel, ruhsal hasarla sonuçlanma olasılığı bulunan, kamusal alanda ya da özel yaşamda ona baskı uygulanması ve özgürlüklerinin keyfi olarak kısıtlanmasına neden olan her türlü davranış” olarak tanımlanmaktadır. Şiddet kadınlara daha çok en yakınlarında bulunan erkekler tarafından uygulanmaktadır. Şiddet uygulayanlar, eş, ya da erkek kardeş veya baba ve diğer tanıdıkları erkekler tarafından, ev ortamında uygulanmaktadır. Eşleri tarafından şiddete uğrayan kadınların oranı %10-69 arasındadır (Ünver, 2008 sf 17).

TABLO 1-6-3: Yerleşim Yeri ve Yaş Gruplarına Göre Fiziksel ve Cinsel Şiddet Yaygınlığı (2008) (%)

	Fiziksel şiddet		Cinsel şiddet		Fiziksel veya cinsel şiddet	
	Yaşamın her hangi bir döneminde	Son 12 ay	Yaşamın her hangi bir döneminde	Son 12 ay	Yaşamın her hangi bir döneminde	Son 12 ay
Türkiye	39,3	9,9	15,3	7,0	41,9	13,7

Kent	38,0	10,0	14,3	6,7	40,3	13,5
Kır	43,2	9,9	18,3	7,9	46,6	14,1
Toplam	39,3	9,9	15,3	7,0	41,9	13,7
15-24	31,3	17,3	13,5	9,7	35,3	21,3
25-34	36,6	12,5	13,0	8,4	39,2	16,5
35-44	39,7	8,7	14,2	6,5	42,0	12,6
45-59	45,4	4,8	19,6	4,6	47,9	7,8

(İstatistiklerle Kadın 2012, TÜİK, sf 114 ve 116)

Fiziksel ve cinsel şiddet ya da her iki tür açısından bakıldığında, kadına yönelik şiddetin “yaşamın herhangi bir döneminde” meydana gelmiş olması bakımından, çok vahim bir tablo ortaya çıkmaktadır. Tablo 1-6-3’te görüldüğü gibi kırdaki kadınların yaklaşık olarak yarısı, kentte de yarıya yakın bir kısmı, şiddete uğramaktadır. Fiziksel veya cinsel şiddetin kır ile kent arasındaki farkı büyük bir fark değildir. Fiziksel şiddet, cinsel şiddete göre çok daha sık, yaklaşık iki buçuk katı kadar, görülmektedir.

Toplumsal cinsiyet eşitsizliğinin yaygın bir biçimde kabul edilmiş ve kadına karşı şiddetin olağanlaştırmış olmasından yararlanan erkekler, kadınlar üzerinde çok yaygın bir biçimde şiddet uygulamaktadır. Bu durum yaş gruplarına göre incelendiğinde, çok daha ürkütücü bir tablo ortaya çıkmaktadır.

Kadınlar, daha 15 yaşında bir çocuk iken %35 oranında fiziksel ya da cinsel şiddetle karşılaşmaya başlamaktadır. Bu, her kadının yaşamı boyunca sürece bedensel ya da ruhsal bir sorun yaşamış olması anlamına gelmektedir. Gösterilen şiddetin bu kadar büyük oranda olmasının nedeni, erkeklerin yaşamın daha sonraki yıllarında sürdürmek istedikleri baskı ve kötü davranışları, kadınlara “çocuk yaşta” kabul ettirmenin daha kolay olacağını zannetmeleri olabilir.

Kadınların yaşları ilerledikçe, uğradıkları fiziksel ya da cinsel şiddet oranı biraz azalmakla birlikte, 45-59 yaşlarındaki kadınların, son 12 ay içinde şiddet görme oranları, hala %7,8 gibi bir oranı bulmaktadır. Bir anlamda kadınlar, yaşları ne kadar büyük olursa olsun, erkeklerin şiddetinden asla kurtulamamaktadır. Bu yüz kızartıcı bir tablodur ve değişmesi gerekmektedir. Bu değişimi yaratmak için ise toplumsal cinsiyet eşitliğiyle ilgili tutum ve davranışları değiştirmek, bunun için güçlü bir çaba göstermek gerekmektedir.

TABLO 1-6-4: Eğitim Durumuna Göre Fiziksel ve Cinsel Şiddet Yaygınlığı (2008)(%)

Eğitim Durumu	Fiziksel şiddet		Cinsel şiddet		Fiziksel veya cinsel şiddet	
	Yaşamın herhangi bir döneminde	Son 12 ay	Yaşamın herhangi bir döneminde	Son 12 ay	Yaşamın herhangi bir döneminde	Son 12 ay
Toplam	39,3	9,9	15,3	7,0	41,9	13,7
Eğitimi yok	52,2	12,6	22,2	9,6	55,7	17,4

İlköğretim birinci kademe	39,9	9,1	15,2	9,6	42,2	13,1
İlköğretim ikinci kademe	34,9	12,3	13,1	7,6	38,5	15,4
Lise ve üzeri	25,0	7,9	8,7	3,8	27,2	10,0

(İstatistiklerle Kadın 2012, TÜİK, sf 117)

Toplumsal cinsiyet eşitliği için gerek eğitimde gerekse istihdamda "eşitliği" sağlama çabalarının, şiddeti azaltma üzerinde olumlu bir etkisi vardır. Yukarıdaki tablo, eğitimin şiddetin azaltılmasındaki etkisini göstermektedir. Lise ve üzeri eğitim alan kadınların, eğitimi olmayan kadınlara göre yaşam boyu karşılaştıkları fiziksel veya cinsel şiddet oranı, yarıya yakın oranda azalmaktadır. Bununla birlikte, kadınlar ne kadar eğitilmiş olsalar da, şiddet hala oldukça yüksek bir oranda kalmaya devam etmektedir. Bu da, sadece kadınların eğitim almasının yeterli olmayacağını, erkeklerin de kendilerini şiddete karşı eğitmek zorunda olduklarını göstermektedir.

TABLO 1-6-5: Refah Düzeyine Göre Fiziksel ve Cinsel Şiddet Yaygınlığı (2008) (%)

Refah düzeyi	Fiziksel şiddet		Cinsel şiddet		Fiziksel veya cinsel şiddet	
	Yaşamın her hangi bir döneminde	Son 12 ay	Yaşamın her hangi bir döneminde	Son 12 ay	Yaşamın her hangi bir döneminde	Son 12 ay
Toplam	36,3	9,9	15,3	7,0	41,9	13,7
Düşük	47,0	13,7	18,9	9,4	49,9	18,0
Orta	38,9	8,9	14,6	6,4	41,6	12,7
Yüksek	26,7	5,5	10,3	3,9	28,7	8,3

(İstatistiklerle Kadın 2012, TÜİK, sf 118)

Refah düzeyine bakıldığında da benzer düşünceler ileri sürülebilir. Kadının refah düzeyinin artması, yani ekonomik olarak daha güçlü olması, şiddet oranını azalmaktadır. Yüksek refah düzeyindeki kadınların uğradığı fiziksel ya da cinsel şiddet oranı, yoksul kadınlara göre, yarıya yakın oranda azalmaktadır. Bununla birlikte Tablo 1-6-5'te görüldüğü gibi refah düzeyi yüksek olan kadınlar da yüksek oranda (%28,7) yaşam boyu şiddetle karşılaşmışlardır ve gördükleri şiddet devam etmektedir. Son 12 ay içinde de refah düzeyi yüksek kadınların % 8,3'ünün şiddete uğradığı görülmektedir.

Son iki tablo Tablo 1-6-4 ve 1-6-5 , kadınların eğitim ve refah düzeylerinin artmasının şiddeti azaltmak bakımından etkili olduğunu, ama şiddeti ortadan kaldırmadığını göstermektedir. Şiddet, %27,8 ve % 28,7'lik gibi ciddi oranlarla devam etmektedir. Bu oranlar en üst refah düzeyindeki her dört kadından birinin şiddete uğramış olduğunu açıkça ortaya koymaktadır.

TABLO 1-6-6: Cinsiyet ve Suç Türlerine Göre Suç Mağduru (%) (yüzdeler kadın ve erkeklere göre alınmıştır)

	Suç Türü	1995	2000	2001	2002	2003	2004	2005	2006	2007	2008
Kadın	Kasten adam öldürme olayında mağdur	17,2	20,7	19,8	21,0	20,7	20,8	19,5	18,6	19,2	19,1
	Gasp olayında mağdur	14,3	19,5	20,9	22,2	18,7	16,4	15,3	14,6	6,6	17,3
	Cinsel saldırı olayında mağdur	74,2	73,0	76,9	75,6	80,3	79,2	78,6	78,0	82,1	84,0
Erkek	Kasten adam öldürme olayında mağdur	82,8	79,3	80,2	79,0	79,3	79,2	80,5	81,4	80,8	80,9
	Gasp olayında mağdur	85,7	80,5	79,1	77,8	81,3	83,6	84,7	85,4	93,4	82,7
	Cinsel saldırı olayında mağdur	25,8	27,0	23,1	24,4	19,7	20,8	21,4	22,0	17,9	16,0

(İstatistiklerle Kadın 2012, TÜİK, sf 119)

Aynı olguya başka bir açıdan yaklaşıldığında, kasten adam öldürme ve gasp olaylarında mağdurların daha çok erkekler olduğu, cinsel saldırı olaylarında ise, mağdurların daha çok kadınlar olduğu ve bu durumun 1995-2008 arasında, hemen hemen hiç değişmeden kaldığı görülmektedir (Tablo 1-6-6) . Hatta kadınların uğradığı cinsel saldırı oranında ciddi bir artış olduğu anlaşılmaktadır.

Tablo 1-6-6 şiddetin kaynağının ev içi ya da ev dışı olduğunu belirtmemektedir. Aile içindeki şiddetin önemli bir bölümünün resmen bildirilmediği ve bir belgeyle kaydının tutulmadığı bilinmektedir. Bu tablodaki "cinsel şiddetin", aile içinden ve dışından gelmiş olduğunu kabul etmek gerekir. Bunun anlamı, kadınları tehdit eden şiddetin sadece evin içinden değil, kamusal alandan da gelmekte olduğudur. Tablolar, kadınların hem özel alanda, hem de kamusal alanda, ciddi biçimde şiddet (hem cinsel hem de fiziksel şiddet) tehdidi altında tutulmakta olduğunu göstermektedir. Bu da kadınların özgürleşmesini kişisel gelişimlerini sınırlayan ve zedeleyen bir durumdur.

Rapor edilmeyen ve aile içinde örtük bir biçimde geçirilen diğer bir şiddet türü de, ensest olaylarıdır. Bir cinsel şiddet türü olan "ensest" daha çok çocuk yaştaki aile bireylerine yakınları tarafından uygulanmaktadır ve genellikle, aile içinde bilinse bile üzeri örtülmektedir. Enseste uğrayan çocukların geri kalan yaşamlarıyla radikal bir biçimde değişmekte ve çocuklara büyük zarar vermektedir.

Küçük yaşta ve zorla evlendirmeler de daha çok kız çocuklarının maruz kaldığı, eğitim, sağlık, çalışma haklarından yararlanamamalarına neden olan bir şiddet biçimidir. Çocuk yaşta çocuk doğurmak zorunda bırakılan kız çocukları, erken yaşta beslenme yetersizliği, kansızlık vb. sağlık sorunları yaşarken, ileri yaşlarda idrar kaçırma, idrar kesesi ve rahim sarkması gibi sağlık sorunlarıyla yüz yüze gelmektedirler.

Bütün şiddet türlerine karşı, kadınların yeniden fiziksel ve ruhsal sağlıklarını elde edebilmeleri bakımından, kadın danışma merkezlerinin ve kadın sığınmaevlerinin yaygınlaşması, erişilebilir olması ve daha nitelikli hizmet verecek duruma gelmesi gerekmektedir. Oysa şiddet mağdurlarına destek olabilecek kurumsal yardım, oldukça yetersiz durmadadır ve şiddete karşı kurum-sallaşmış bir mekanizma yoktur.

Toplumsal cinsiyet eşitliğinin geliştirilmesi ve yaygın bir biçimde sağlanabilmesi, kadınlar üzerindeki bu büyük tehdidi de azaltacağı ve giderek ortadan kaldıracabileceği için, toplumun şiddet karşıtı çalışmalarına ve kurumlara duyduğu büyük ihtiyacı açıkça ortaya koymaktadır.

7. Toplumsal Cinsiyet ve Karar Verici Konumlarda Bulunma

Politika, en basit biçimde, içinde yaşadığımız toplumsal ve çevresel koşullar ve sorunlar hakkında konuşmak, tartışmak biçiminde tanımlanabilir. Politika bir anlamda, çözümlerin ve önceliklerin ne olduğu ve bu çözümlere nasıl ulaşılabileceği üzerine üretilen düşüncelerdir. Politika, bireyin ve toplumun yakın veya uzak geleceği hakkında karar vermesi anlamına gelmektedir. Bu tanıma göre, gündelik yaşamda, evin içinden toplumsal yaşamın çeşitli alanlarına kadar pek çok düzeyde, çözüm önerilerimizin/ politikalarımızın ne olması gerektiği hakkında sürekli olarak kararlar üretilmektedir.

En küçük aile biriminden daha geniş topluluklara, bütün ülkeyi, insanları ilgilendirecek genişlikteki toplumsal kararlara kadar, kadınların karar verme hakkını ve gücünü kullanabilme olanakları ne kadardır? Karar vermek ve politika yapmak bakımından, toplumsal cinsiyet eşitliği ne kadar ve nasıl sağlanmaktadır? Karar verici konumda bulunan kadınların ve erkeklerin sayıları ve oranları nedir? Alınan kararların niteliğine ve etki yarıçapına göre, kadınlar ve erkekler arasında bir fark var mıdır? Eşitlik ve toplumsal cinsiyet eşitliği, temelde politik bir sorun olduğuna göre, kadınlar bu politika üretiminde hangi konumda bulunmaktadır?

Bu soruları kısmen de olsa yanıtlamak için, toplumsal karar süreçleri bakımından, merkezi ve yerel düzeydeki kamu kesimi yönetimini, özel kesim yönetimini, sivil yaşamı ve toplumsal örgütlenmeleri dikkate aldığımızda, ne kadar geniş bir karar üretme çevresi içinde olduğumuz anlaşılmaktadır.

TABLO 1-7-1: Aile İlgili Konularda Karar Verme (%) 2011

	Erkek/ baba	Kadın/ anne	Evin çocukları	Evin yaşlıları
Ev seçiminde	75,9	73,4	10,5	1,8
Ev düzeninde	47,4	89,1	9,9	1,1
Çocuklarla ilgili konularda	69,4	85,6	7,5	1,1
Alış-veriş konularında	70,1	82,1	9,4	1,0
Akrabalarla ilişkilerde	76,9	82,9	7,8	1,7
Komşularla ilişkilerde	71,1	85,5	7,6	1,8
Tatil ve eğlence konularında	79,8	75,8	13,6	1,4

(İstatistiklerle Kadın 2012, TÜİK, sf 19)

Tablo 1-7-1, aile ile ilgili kararların genellikle birlikte verildiğini, ev seçimi ve tatil konuları dışında, kadınların daha çok karar verici olduğunu göstermektedir. Bu aile içindeki eşitliğin oluşmakta olduğuna dair bir gösterge sayılabilir. Ancak tablonun kır-kent ayrımına göre ve bölgeler itibarıyla düzenlenebilmiş olması durumunda, bazı verilerin kadınlar aleyhine değişme olasılığı vardır.

Aileden kamusal alana geçilirse, kamu kesiminde, kadınların merkezi düzeyde kararlara katılımı bakımından, öncelikle meclise ve meclis komisyonlarına bakmak gerekir.

TABLO 1-7-2: Cinsiyete Göre Millet Vekili Sayısı ve Oranı

Yıl	Toplam	Erkek	Kadın	Kadın millet vekili oranı
1935	399	381	18	4,5
1950	487	484	3	0,6
1961	450	447	3	0,7
1973	450	444	6	1,3
1983	399	387	12	3,0
1991	450	442	8	1,8
1999	550	527	23	4,2
2007	550	500	50	9,1
2012	548	469	79	14,4

(İstatistiklerle Kadın 2012, TÜİK, sf 146)

Tablo 1-7-2’de 1935 yılından beri kadınlar mecliste bulunmakla birlikte, ülkedeki kadın-erkek nüfusuna oranla, kadınların meclisteki oranının her zaman çok geride kaldığı ve bu durumun da çok yavaş bir hızla değişmekte olduğu görülmektedir. Kadın milletvekili sayısındaki artış hızlanmıştır. Türkiye Büyük Millet Meclisi’nde Kadın Erkek Fırsat Eşitliği Komisyonu (KEFEK)’nin kurulmuş olması olumlu bir gelişmedir. Ancak asıl belirleyici olan, mecliste alınan kararlarda, yapılan yasalarda, kadın-erkek eşitliği bakış açısının bulunması, yasaların, toplumsal cinsiyet eşitliğine etkileri dikkate alınarak yapılmış/yapılmakta olmasıdır.

TABLO 1-7-3: Seçilmiş Ünelere Göre Kadın Millet Vekili Oranı (2012)

Ülke	Kadın Milletvekili	Ülke	Kadın Milletvekili Oranı
İsveç	44,7	Özbekistan	22,0
Hollanda	40,7	Yunanistan	21,0
Belçika	38,0	Bulgaristan	20,8
Almanya	32,9	Türkmenistan	16,8
Sırbistan	32,4	Türkiye	14,4
Makedonya	30,9	Rusya	13,6
Kanada	24,7	Romanya	11,2
Kırgızistan	23,3	Ermenistan	10,7
İngiltere	22,3	Kıbrıs	10,7

(İstatistiklerle Kadın 2012, TÜİK, sf 143)

Kadın milletvekili sayısında bir ilerleme olmakla birlikte Türkiye, kadın milletvekili oranı bakımından dünya sıralamasında çok geriden gelmekte, neredeyse sonlarda yer almaktadır. Kadınların, parlamentoda nüfusla orantılı temsilini yakalamak bakımından eşitliğe en fazla yaklaşılmış ülkelerde (İsveç, Hollanda) oran % 40'lar düzeyindedir; ancak Türkiye, yaptığı atılımlara rağmen, yüksek/ eşitliğe yakın sayılabilecek bir orana henüz yaklaşabilmiş değildir (Tablo 1-7-3).

Kamu yönetiminin aldığı kararları uygulayacak olan mekanizmada, yani yürütmenin organlarında da durum farklı değildir.

TABLO 1-7-4: Cinsiyete Göre Bakan Sayısı

Yıl	Toplam	Kadın	Erkek
1980	29	0	29
1990	31	1	30
2000	36	0	36
2006	22	1	21
2012	25	1	24

(İstatistiklerle Kadın 2012, TÜİK, sf 144)

Bakan sayısındaki değişimler yukarıdaki tabloda gösterilmektedir. Bürokrasinin çeşitli kademelerindeki kadın oranları, genel bir yaklaşımla, daha önce istihdamla ilgili tartışmalarda ele alınmış ve kadın oranının yetersizliği de gösterilmiştir.

Yerel yönetimlerdeki temsil makamlarında ve meclislerde kadının oranı, merkezi yönetimden daha da adaletsizdir. Oysa yönetim düzeyi yerelleştikçe, kadınların politikaya katılmasının daha kolay olduğu kabul edilmektedir.

2014'te 81 ilde 919 ilçede 18.067 köyde ve 30.050 mahallede yaşayan seçmenler kentlerin geleceğini yöneten kişileri seçti: 3 büyük şehir, 1 il, 33 ilçe belediye başkanlığına kadınlar seçildi(www.ka-der.org.tr 2014). Dünyada yerel yönetimlerde kadın oranı % 20.9, Afrika'da (30 ülke) % 23.9, Latine Amerika'da (9 ülke) % 26.1'dir (United Cities and Local Governments, 2014).

TABLO 1-7-5: Seçim Yılı ve Cinsiyete Göre Yerel Yönetimlerdeki Kişi Sayısı ve Yönetimdeki Kadın Oranı

Yıl	Yerel Yönetim Organları	Toplam	Erkek	Kadın	Yerel Yönetimdeki Kadın oranı
1999	Belediye başkanı	3 125	3 197	18	0,6
	Belediye meclisi üyesi	34 084	33 543	541	1,6
	İl Genel Meclisi Üyesi	3 122	3 078	44	1,4
2004	Belediye başkanı	3 225	3 207	18	0,6
	Belediye meclisi üyesi	34 447	33 643	804	2,4
	İl Genel Meclisi Üyesi	3 207	3 150	57	1,8

2009	Belediye başkanı	2 948	2 921	27	0,9
	Belediye meclisi üyesi	31 790	30 450	1 340	4,2
	İl Genel Meclisi Üyesi	3 379	3 269	110	3,3

(İstatistiklerle Kadın 2012, TÜİK, sf 148)

Tablo 1-7-5, kadınların yerel yönetimlerde neredeyse hiç temsil edilmediklerini ve bunun da, yıllara göre kayda değer bir gelişme göstermediğini anlatmaktadır. Sadece belediye meclisi üyesi ve il genel meclislerinde kadınların sayısında çok küçük bir oransal gelişme olduğu görülmektedir. Belediye meclislerindeki en yüksek oran (2009 belediye meclisi) olan % 4,2, parlamento'daki %14,4 oranının çok gerisindedir. Ayrıca meclislerin komisyonlarında durum daha da adaletsizdir.

Yerel yönetimler, genellikle, kurdukları "masa"lar (beyaz masa, kadın masası vb.) ve Kadın Danışma Merkezleri/ birimleri aracılığıyla, kadın sorunlarıyla biraz daha yakından ilgilenmektedir. Ancak belediyeler, kendilerine bağlı olarak kurulması gereken kadın sığınmaevleri konusunda isteksiz davranmaktadır. Bu durum kendini hem yeterli sayıda sığınmaevi yapılmaması hem de sığınmaevlerinin işletilmesindeki isteksizlik olarak ortaya çıkmaktadır. (<http://www.milliyet.com.tr/siginmaevleri-magdurlara-yetisemiyo/gundem/detay/1754620/default.htm>).

Örgütlenme sadece "resmi" olarak yapılmamakta, toplum kendi arasında dayanışma ve belirli bir işlevi gerçekleştirmek için çok büyük çeşitlilik gösteren sivil toplum kuruluşları, ağlar, platformlar üzerinden çalışmaktadır. Bu kuruluşlarda genel kurullar, yönetim kurulları, danışma kurulları ve uzmanlıklara göre yan kurullar/komisyonlar gibi çeşitli karar mekanizmaları tanımlanmaktadır. Sivil toplum, yasanın belirlediği noktadan sonrası için, kendi yönetmeliklerini, tüzüklerini oluşturmaktadır. Bu örgütlerin bazıları ekonomik/ üretim, bazıları toplumsal, bazıları politik veya ekolojik amaçlıdır. Ya da sadece iş veya yaşam ortamının düzgün bir biçimde işletilmesi, vb. amacıyla çalışmaktadır. Bu büyük örgütlenme ağını, genel hatlarıyla görmeye çalıştığımızda, Ek1'deki gibi bir yapılanmayla karşılaşmaktayız.

Görüldüğü gibi, toplum duyduğu ihtiyaçlara göre, birçok kanaldan ve çok katmanlı olarak örgütlenmekte ve bu örgütler de kendi karar organlarını oluşturmaktadır. Bu örgütlerde karar alan ve bu kararları uygulamak üzere yönetici olarak çalışanlar, birçok düzeyde ve kapsamda karar verme mekanizması oluştururlar. Ancak bu resmi ve resmi olmayan karar mekanizmalarında kadınlar ne kadar yer almaktadır?

Bu tür örgütlenmelerin bazıları, gerilimi oldukça yüksek ve çatışmalı ortamlar olarak düşünüldüğünden, kadınların zaten doğal olarak dışarıda tutulması gerekeceği gibi bir yaklaşım çok yaygındır. Burada tanımlanan örgütlenme alanlarının bazılarında, işi kadınlar yapmakta, ya da işlevlerin yerine gerilmesinden veya getirilmemesinden etkilenmektedir. Buna karşılık, kadınlar bu toplumsal, ekonomik, politik, ekolojik vb. kararların alınmasına katılabilmekte midir? Bu soruyu yanıtlayabilmek için elimizdeki istatistikler çok yetersizdir. Ancak, kadınların genellikle bu çok geniş toplumsal örgütlenme ağının çok küçük bir bölümünde karar verici konumlarda bulunduğu söylenebilir. Geleneksel/ ataerkil anlayış, toplumu ya da daha küçük alt toplum birimlerini, en üstten en alt düzeye kadar yönetme işinin erkeklere ait olduğunu şekillendirdi.

Bu tür örgütlenmelerin üyelikleri ve yönetim organları, daha çok erkeklerin egemen oldukları yerlerdir. Kamu kesimindeki politik örgütlenmenin daha çok erkeklere ait bir alan olduğu görüldüğü gibi, sivil toplumun örgütlendiği alan olan STK'lardaki politik alanın da, erkeklere ait bir yer olarak kabul edildiği söylenebilir.

Bunların yanı sıra dernekler, vakıflar gibi çok sayıda örgütlenme biçimi vardır. Bunlardan sadece küçük bir bölümü doğrudan kadın sorunları konusunda uzmanlaşmıştır ve sadece kadın sorunlarıyla ilgilenmektedir. Bu tür örgütlerin genel sivil örgütlenme içinde oranları çok küçüktür.

Son olarak, Habitat kararları çerçevesinde kurulmuş ve çalışmakta olan örgütlenmelere bakılabilir. Kentlerde kurulan kent konseyleri ve bu konseylere bağlı olarak kurulan meclislerden biri olan kadın meclislerinden söz edilebilir. Bu tür konseyler ve meclisler de, yaygın bir biçimde ülkenin her yerindeki kentlerde kurulmuştur ve kurulmaktadır. Bazen kadın meclislerinin başında bile erkeklere rastlandığı görülmektedir; zaten konseyler de, hemen hemen her zaman erkek olan bir valiye bağlı çalışmaktadır.

Toplumsal inisiyatifler ise acil bir durum karşısında yerel toplulukların kendi sorunlarını duyurabilmek ve karşı çıktıkları olguyu engelleyebilmek için bir araya gelmeleriyle oluşmaktadır. Bu örgütlenme türünde en çok, kadın inisiyatiflerinin tacize ve kadın cinayetlerine karşı oluşturdukları inisiyatifler, çevre ve su sorunları bakımından genellikle kırsal alanda hidro-elektrik santral (HES) girişimlerine karşı veya maden aramalarına karşı ormanları ve doğal ortamı korumak için oluşturulan acil örgütlenmeler gündeme gelmektedir. Kadınlar bu tür inisiyatiflerde yer almaktadır.

Karar verme konuları ve gündelik ya da orta-uzun vadeli politikanın üretilmesi bakımından toplumsal cinsiyet eşitliğinin durumu, yeterli olmasa da bazı istatistiklerle izlenebilmektedir. Buna karşılık, yukarıda sayılan ve benzeri pek çok alanda, bilgi ve istatistik veri toplanmasında yetersiz kalınmakta ya da, dağınık biçimde toplanan veriler yayınlanmamaktadır. Bu nedenle karar verme alanının tamamını bütünüyle ve sayılar üzerinden incelemek ve toplumsal cinsiyet eşitliği bakımından sahip oldukları özelliklere bakabilmek zordur.

Toplumsal cinsiyet eşitliğinin sağlanmasında, karar verme ve politika yapma işlevlerinde, eşitlik sağlanması ya da eşitliğe doğru güçlü ve inandırıcı bir arayışın canlı olmasının ne kadar önemli olduğuna daha önce değinilmişti. Ancak karar verme ve politika üretimi alanlarına bakıldığında, durumun eşitlikten çok uzak olduğu ve bazı durumlarda vahim derecede eşitliksiz bir kurgunun varlığı gözlemlenmektedir. Toplumun yapısında ilmek ilmek örülen bu kılcal örgütlenmelerden, en üst düzeydeki ülkesel ve küresel karar alma konularına kadar kadınlar, dışta bırakılmış ve ayrımcılığa uğramış konumdadır.

Karar verme alanında toplumsal cinsiyet eşitliğinin bulunduğu, hatta bu doğrultuda güçlü bir gelişme olduğu söylenemez. Eşitsizliğin en güçlü olduğu alanlardan birisi, politika alanıdır. Oysa politika alanı, toplumsal cinsiyet eşitliğinin sağlanması ya da durumun iyileştirilebilmesi bakımından stratejik bir alandır. Bu alandaki eşitsizlik, hem toplumsal yapıdaki ataerkil erkek egemenliği ideolojisinin gücüne, hem derin kökleri olan toplumsal geleneklere ve uygulamalara, hem de bugünün dünyasında geçerli olan hukuk ve adalet mekanizmasından, ekonomik güç ve istihdama kadar, pek çok temel üzerinde oturmaktadır. Bu eşitsizliklerle mücadele edilebilecek alan da, politika alanı olmalıdır.

SONUÇ

Bütün bu gerçeklere rağmen, bazen yavaş, bazı dönemlerde de hızlanarak, toplumsal cinsiyet eşitliği ile ilgili durum değişmektedir. Ayrıca bütün dünyada, uygarlıkların gelişme yönlerinin, toplumsal eşitliğe doğru olduğu, bu alanda elde edilen başarılarla verilen önemin arttığı, bu alanda çalışma yürüten uluslararası örgütlerin çoğalmakta olduğu görülmektedir.

İnsan uygarlığının gelişme yönü, ayrımcılıkların ve adaletsizliklerin törpülenmesine ve bunun yerine daha adil, hakkaniyetli ve eşitlikçi bir toplumsal yaşamın kurulmasına doğrudur. Bundan hem kadınlar, hem de erkekler yararlanacaktır.

İnsanların daha az incinmesi, şiddetin azalması, kadınların ve erkeklerin çalışmalarının verimli alanlara yönelebilmesi; eşitlik ve demokrasideki gelişmelere bağlıdır ve bu eğitimler de, bu doğrultuda atılmış olan adımlardan biri olarak kabul edilmelidir.



KAYNAKÇA

(2000), Avrupa Birliği Giriş Sürecinde Türkiye Cumhuriyeti Anayasası Ve Kadın Erkek Eşitliği Politikaları Paneli, Ankara, TC Başbakanlık Kadının Statüsü ve Sorunları Genel Müdürlüğü,

Agacinski, S. (1998), Cinsiyetler Siyaseti, Ankara, Dost Kitapevi

Alkan, A. (ed) (2013), Cins Cins Mekan, İstanbul, Varlık Yayınları

Andersen, G. E. (2011), Tamamlanmamış Devrim Kadınların Yeni Rollerine Uymak, İstanbul, İletişim Yayınları

Bora, A. (2012), Kadınların Sınıfı Ücretli Ev Emeği ve Kadın Öznelliğinin İnşası, İstanbul, İletişim Yayınları (5. Basım)

Çakır, S. (2011), Osmanlı Kadın Hareketi, İstanbul, Metis Yayınları (genişletilmiş 3. Basım)

Çelebi, E., Havlioğlu D., Kayaalp E. (2014), Sınır Bilgisi Siyasal İktidar, Toplumsal Mekan ve Kadına Yönelik Şiddet, Ankara, Ayizi Yayınları

Dufner, U., Sevim S., (Ed) (2007), Türkiye’de Toplumsal Cinsiyet Tartışmaları, İstanbul, Henrich Böll Stiftung Derneği

Ercan, C. A. (2014), Cinsiyetin Toplumsal Roldeki Yeri, Konya, Çizgi Kitapevi Yayınları

Ghiglieri, M. P. (2002) Erkeğin Karanlık Yüzü, Ankara, Phoneix Yayınevi

Işık N. (ed), Kadına Karşı Şiddetin Önlenmesinde Polisin Rolü ve Uygulanacak Prosedürler Eğitimi I: Eğitici El Kitabı, Ankara, TC Başbakanlık Kadının Statüsü Genel Müdürlüğü

Işık N. (ed), Kadına Karşı Şiddetin Önlenmesinde Polisin Rolü ve Uygulanacak Prosedürler Eğitimi I: Eğitici Eğitimi El Kitabı, Ankara, TC Başbakanlık Kadının Statüsü Genel Müdürlüğü

Klatzer E (2012), Yerel Yönetimlerde Toplumsal Cinsiyet Eşitliği ve Bütçeleme Kılavuzu, İstanbul, TESEV

Makal, A., Toksöz G., (ed) (2012), Geçmişten Günümüze Türkiye’de Kadın Emeği, Ankara, Ankara Üniversitesi Yayınevi

Sancar S., Acuner S., Bora A., Romaniuc L., (2006), Bir De Buradan Bak Cinsiyet Eşitsizliği Bir Kadın Sorunu Değil, Toplum Sorunudur, Ankara, KA-DER

Sancar, S. (2012), Türk Modernleşmesinin Cinsiyeti Erkekler Devlet Kadınlar Aile Kurar, İstanbul, İletişim Yayınları

Sancar, S. (2013), Erkeklik İmkansız İktidar Ailede Piyasada ve Sokakta Erkekler, İstanbul, Metis Yayınları (3. Basım)

Savran, G. A. Demiryontan N. T. (ed) (2012), kadının görünmeyen emeği, İstanbul, Yordam Kitap (2. Basım)

Sünbuloğlu, N. Y., (ed) (2013), Erkek Millet Asker Millet, Türkiye’de Militarizm, Milliyetçilik Erkek(lik)ler, İstanbul, İletişim Yayınları

Şenol N. (Ed) (2009), Kadın Dostu Yerleşmelere Doğru Yerel Planlama ve Hizmet Sunum Modeli Uygulama Rehberi, Ankara, BM

Tan M., Ecevit Y., Sancar S. (2000), Kadın Erkek Eşitliğine Doğru Yürüyüş Eğitim, Çalışma ve Siyaset ve Yaşam, İstanbul, TUSİAD

Tekeli, Ş. (ed) (2011), 1980’ler Türkiye’sinde Kadın Bakış Açısından Kadınlar, İstanbul, İletişim Yayınları (5. Basım)

Topçuoğlu, A., Aksan D., Alptekin D. (2014), Yoksulluk ve Kadın, İstanbul, Ayrıntı Yayınları

Turner B. (1997), Eşitlik, Ankara, Dost Kitapevi

TÜİK (2014), Toplumsal Cinsiyet İstatistikleri 2013, Ankara, TÜİK

Ünver, S.(2008), Toplumsal Cinsiyet Eşitliği, Kadına Yönelik Aile İçi Şiddetle Mücadele Projesi içinde, (s 6-21) Ankara, TC Başbakanlık Kadının Statüsü Genel Müdürlüğü

Wedel, H. (2013), Siyaset ve Cinsiyet İstanbul Gecekondularında Kadınların Siyasal Katılımı, İstanbul, Metis Yayınları (2. Basım)

Yaman, M. (2013), Ataerkil Kapitalist Tahakküm Altında Kadın Emeği Kadın Bedeni, İstanbul, SAV Yayınları

<http://www.milliyet.com.tr/siginmaevleri-magdurlarayetisemiyo/gundem/detay/1754620/default.htm>



EĐİTİM PROGRAMI AKIŐLARI



TOPLUMSAL CİNSİYET EŞİTLİĞİ

AMAÇ

Kadına yönelik aile içi şiddetin (KYAİŞ) önlenmesi amacıyla, şiddetin sürdürülmesinde önemli bir etmen olan toplumsal cinsiyet eşitsizliğinin nedenlerinin ve sonuçlarının kavranmasını, bireysel olarak eşitsizliğin ortadan kaldırılması için yapılabileceklerin içselleştirilmesini sağlamaktır.

HEDEFLER

1. Eşitlik, toplumsal cinsiyet eşitliği, farklılık ve ayrımcılık kavramlarını kavrar.
2. Biyolojik cinsiyet ile toplumsal cinsiyet kavramlarını ve arasındaki farkı bilir, toplumsal cinsiyet rolleri, cinsiyete dayalı işbölümü ve toplumsal cinsiyet eşitsizliği kavramlarını kavrar,
3. Eğitimin, toplumsal cinsiyet eşitliğinin sağlanması bakımından işlevini anlar, örgün ve yaygın eğitim kurumlarında toplumsal cinsiyet eşitliğinin ve cinsiyete dayalı eşitsizliklerin mevcut durumunu bilir ,eğitim alanında, toplumsal cinsiyet eşitliğinin sağlanması için yapılması gerekenleri kavrar,
4. Kadının 'iş gücüne katılımı ' sorununun, kadının kendi geçimini temin etmesinin, insan kaynaklarının etkili bir biçimde değerlendirilmesinin önemini kavrar, Kadın ve erkek istihdam biçimlerinin ve koşulları arasındaki farkları anlar, toplumsal cinsiyet eşitsizliğinin iş yaşamındaki sonuçlarını kavrar,
5. Cinsiyete göre yaşanan sağlık sorunlarının farklılaşmasını kavrar,
6. Kadınların üreme sağlığı ile ilgili risklerini fark eder, kadınların (eğitim durumlarına göre) sağlık hizmetlerinden yararlanmalarındaki güçlükleri fark eder, şiddetin insanlara nasıl zarar verdiğini anlar ve şiddetin insanlık/ insanlar için kabul edilemez bir sağlık sorunu olduğunu kavrar
7. Kadınların toplumu ilgilendiren olaylarla ilgili karar organlarına erkeklere eşit bir biçimde katılmaları gerektiğini ve koşullarını kavrar, karara katılmanın önündeki engellerin kaldırılması için neler yapılması gerektiğini anlar, bu alanda kendi yapması gerekenleri kavrar.



TOPLUMSAL CİNSİYET EŞİTLİĞİ

BİRİNCİ GÜN	
Oturum 1	Süre 15 dakika
Konu	<ul style="list-style-type: none"> Tanışma Eğitimin amacının ve içeriğinin açıklanması Katılımcılardan beklentilerin öğrenilmesi Grup kurallarının belirlenmesi
Hedefler	<ul style="list-style-type: none"> Eğitici ve katılımcılar birbirini tanır. Eğitici kendi görevini açıklar. Eğitici, eğitimin amaçlarını ve içeriğini açıklar. Katılımcıların beklentileri alınır. Katılımcılar, eğitimin içeriği, programı ve eğitim materyalleri hakkında bilgi sahibi olur.
Özet	<ol style="list-style-type: none"> Eğitici ve katılımcılar tanışır. Programa ilişkin bilgi verilir. Eğitici kendi beklentilerini açıklar. Katılımcıların konuyla ilgili beklentileri alınır. Kağıtlı tahtaya yazılır ve katılımcıların ve eğitcinin görebileceği bir yere asılır. Programın ilk günüyse program boyunca uyulacak 'Grup Kuralları' katılımcılarla birlikte belirlenir. Belirlenen kurallar kağıtlı tahtaya yazılarak katılımcıların eğitim süresince görebileceği bir yere asılır. Kurallar önceden belirlendiyse, birlikte gözden geçirilir. Eğitim materyalleri tanıtılır.
Yöntem	Sunum / Soru-Cevap / Tartışma
Eğitim Malzemeleri	<ul style="list-style-type: none"> Slaytlar Projeksiyon aleti Kağıtlı tahta ve kalemi Program Eğitim Rehberi
Eğitimciye Not	Eğitim programı çoğaltılarak katılımcılara dağıtılır.

BİRİNCİ GÜN	
Oturum 2	Süre 50 dakika
Konu	Eşitlik, toplumsal cinsiyet eşitliği, farklılıklar ve ayrımcılık
Hedefler	<ul style="list-style-type: none"> Eşitlikle ilgili temel kavramları anlar, Farklılık, ayrımcılık, cinsiyetçilik, geçici özel önlemler” kota, pozitif ayrımcılık kavramlarını kavrar, Eşitlikçi bir toplumda/ ortamda yaşamının bireylere ve topluma kazandıklarının farkına varır.
Özet	<ol style="list-style-type: none"> Bu oturumda ele alınacak kavramlar ve konu başlığı/ alt başlıklar hakkında, kolaylaştırıcı katılımcılara kısaca bilgi verir, neden bu tür bir başlangıç yapıldığı konusunda açıklamada bulunur Katılımcılar 5'er kişilik 5 gruba ayrılır (bu gruplaşma oturma düzenine göre yapılabilir) <ul style="list-style-type: none"> Her grubun kendi içinde bir sözcü belirlenir ve gruba aşağıdaki kavramlardan ne anladıklarını yazmaları istenir <ol style="list-style-type: none"> Eşitlik Farklılık Eşitsizlik, Ayrımcılık Grup sözcülerinin gruplarının düşündüklerini aktarmaları istenir. Grup sözcüleri grup düşüncelerini yansıtırken, kolaylaştırıcı, bunları kağıtlı tahtaya not eder. Notlar, daha sonra kolaylaştırıcının yapacağı sunuşla karşılaştırılabilir olabilecek şekilde alınmalıdır. Kolaylaştırıcı, grupların sunumunun ardından, bu kavramlar üzerine kendi hazırladığı sunuşu aktarır. Grup sunuşlarıyla kendi yaptığı sunuş arasındaki farklara işaret eder ve (eğer öyle bir durum varsa) grupların yaptığı sunuşların bazı noktaların neden eksik kaldığına, ya da evrensel standartlara göre bu kavramlara nasıl bakılmakta olduğuna dair açıklamalarla önemli noktaların altını çizer. Kavramların kadın ve erkeğin kendisini ve toplumunu özgürleştirmedeki etkisi ve özgür bireylerden oluşan toplumun özellikleri, eşitlikçi bir toplumda yaşamının olumlu etkileri üzerinde durularak oturum sonlandırılır.
Yöntem	Sunum / Soru-Cevap / Tartışma
Eğitim Malzemeleri	<ul style="list-style-type: none"> Slaytlar Projeksiyon aleti Kağıtlı tahta ve kalem Eğitim Rehberi
Eğitimciye Not	



TOPLUMSAL CİNSİYET EŞİTLİĞİ

BİRİNCİ GÜN	
Oturum 3	Süre 50 dakika
Konu	TOPLUMSAL CİNSİYET
Hedefler	<ul style="list-style-type: none"> • Biyolojik cinsiyet ile toplumsal cinsiyet kavramlarını ve farklarını kavrar, • Toplumsal cinsiyet rollerinin nasıl belirlendiğini anlar, • Toplumsal cinsiyet rollerine ve cinsiyete dayalı işbölümüne göre toplumsal hiyerarşinin nasıl kurulduğunu farkederek, • Toplumsal cinsiyet rollerinin zaman içindeki evrimini/ değişimini ve bu değişimi etkileyen faktörleri, Toplumsal cinsiyet rollerinin bireylere taşıdığı yükleri ve bunların maliyetini kavrar, • Toplumsal cinsiyet eşitsizliğinin sonuçlarını kavrar.
Özet	<ol style="list-style-type: none"> 1. Kolaylaştırıcı toplumsal cinsiyet eşitliği hakkında, kısaca bilgi verir, daha önce tartışılan eşitlik kavramıyla bağlantısı konusunda açıklamada bulunur 2. "İsimler" egzersizi için kağıtlı tahtayı ortadan ikiye ayırır ve katılımcılarda, akıllarına ilk gelen erkek ve kadın isimlerini söylemelerini ister. Söylenen adları (eşit sayıda) kağıda yazar. Yazılan kadın ve erkek isimlerinin toplumda erkeklere ve kadınlara atfedilen özellikler, onlardan beklentiler ile ilişkisi grupla tartışılır. 3. Ardından "Erkekler ne iş yapar, kadınlar ne iş yapar?" egzersizini uygular. Bunun için, bir kağıdı ikiye ayırarak bu başlıkları yazar. Bu egzersizde katılımcıların söylediklerini not alırken, mümkün olduğunca günün 24 saatinde yapılan işleri dikkate alacak bir seçmeyle yazar. 4. İkinci egzersizi de tamamlandıktan sonra her 2 kağıdı katılımcıların görebileceği bir yere asarak katılımcılardan ne gördüklerini söylemeleri ister. Katılımcılardan gelen yanıtları da başka bir kağıda not alır. Bu tartışmayla katılımcıların, kadın ve erkek arasındaki eşitsizliklerin ve ayrımcılıkların neler olduğunun farkına varmasını ve bunu yüksek sesle dile getirmesi sağlamaya çalışır 5. Kolaylaştırıcı, yukarıdaki tartışmayı dikkate alarak ve tekrarlara yer vermeden, toplumsal cinsiyet ve toplumsal cinsiyet eşitliği konusunda kendi sunuşunu, slaytlar eşliğinde yapar, kendi sunuşu ile katılımcıların çıkarttıkları sonuçları karşılaştırarak, toplumsal cinsiyet eşitliği/eşitsizliği ve bunun somutlaşması ile ilgili kavramları ve sorunların netleşmesini sağlar.
Yöntem	Sunum / Soru-Cevap / Tartışma
Eğitim Malzemeleri	<ul style="list-style-type: none"> • Slaytlar • Projeksiyon aleti • Kağıtlı tahta ve kalemi • Eğitim Rehberi
Eğitimciye Not	

BİRİNCİ GÜN	
Oturum 4	Süre 50 dakika
Konu	TOPLUMSAL CİNSİYET VE EĞİTİM
Hedefler	<ul style="list-style-type: none"> Eğitimin toplumsal cinsiyet eşitliğinin sağlanması bakımından işlevini anlar Toplumsal cinsiyet eşitliği ve cinsiyete dayalı eşitsizlikler bakımından bütün örgün ve yaygın eğitim kademelerindeki mevcut durumu anlar, Eğitim alanında, toplumsal cinsiyet eşitliğinin sağlanması için yapılmış olanları ve yapılması gerekenleri kavrar.
Özet	<ol style="list-style-type: none"> Kolaylaştırıcı Eğitimin toplumda genel olarak nasıl bir işleve sahip olduğu ve bunun toplumsal cinsiyet eşitliği bakımından önemi üzerinde durur. Oturumda ele alınacak eğitim kavramı hakkında bilgi verir, eğitimle toplumsal cinsiyet eşitliği arasındaki ilişkiden, kısaca bahseder, Eğitimin örgün ve yaygın eğitim olarak iki bölümde ele alınacağını ve kadınlar bakımından yaygın eğitimin önemine değinir. Bu konuda katılımcıların önce kendi aralarında tartışmalarını ister ardından öne çıkan görüşler alınır. Tahtaya "Örgün Eğitim" ve "Yaygın Eğitim" başlıklı 2 basit boş tablo çizer. Bu alandaki kadın ve erkek oranlarının katılımcılar tarafından tahmin edilmesini ister, gelen cevapları tabloya yazar. Sonra gerçek tabloların yer aldığı slaytları yansıtarak, her tablonun temel olarak neyi gösterdiği hakkında, katılımcılardan yorum ister. Eğitimdeki cinsiyet eşitliği durumuyla ilgili bütün tartışmalar özetlenerek oturum sonlandırılır.
Yöntem	Sunum / Vizüel / Vızıltı tekniği / Soru-Cevap / Tartışma
Eğitim Malzemeleri	<ul style="list-style-type: none"> Slaytlar Projeksiyon aleti Kağıtlı tahta ve kalem Eğitim Rehberi
Eğitimciye Not	



TOPLUMSAL CİNSİYET EŞİTLİĞİ

BİRİNCİ GÜN	
Oturum 5	Süre 50 dakika
Konu	TOPLUMSAL CİNSİYET EŞİTLİĞİ VE İSTİHDAM / ÇALIŞMA YAŞAMI
Hedefler	<ul style="list-style-type: none"> • Kadının 'çalışma' sorununu, • Ekonomik gücün elde edilmesi ve kadının kendi gücü ile ayakta kalabilmesinin toplumsal ve ekonomik önemini kavrar • Ülkenin insan kaynaklarının etkin biçimde değerlendirilmesinin kadının ekonomik hayata katılımı ile ilişkisini anlar, • Kadının istihdam biçimlerinin ve koşullarının erkeklerle karşılaştırılması ve arasındaki farkların anlaşılması ve istihdamda toplumsal cinsiyet eşitsizliği oluşumunu kavrar
Özet	<ol style="list-style-type: none"> 1. Kolaylaştırıcı öncelikle katılımcıların, çalışma biçimleri ve görülmeyen/ değersizleştirilen çalışma biçimleriyle ilgili sorunları görmelerini sağlamaya çalışır. 2. Kadınların çalışmasının/ emeğinin görünmez olması ve genellikle çalışmadıkları düşünülse de toplumdaki işlerin/ üretimin/ yeniden üretimin büyük bir bölümünün kadınlar tarafından yapmakta olduğunu anlatır. 3. Kadın emeğinin büyük bir bölümünün değersiz görülmesi ve ücretsiz olması nedeniyle, ekonomik gücü olmayan, para kazanamayan/ ücret düzeyi düşük olan kadınların cinsiyete dayalı ayrımcılığı kabul etmek durumunda kalması olgusunu, katılımcılarla birlikte gözden geçirilir. 4. Kadının işgücüne katılmasının önündeki engeller ve önyargılar neledir? Sorusunu katılımcılara sorarak konu hakkında tartışma başlatır, 5. İşgücüne dahil olan kadınların büyük bir bölümünün tarım sektöründe ve "ücretsiz aile işçisi" konumunda çalıştığı, İmalat sektöründe ise kadınların, önemli bir oranda kayıt dışı sektörde olduğu, Kayıtlı sektörlerde de ücret ve statü bakımından ikincilleştirilerek çalıştığı/ çalıştırıldığı aşağıdaki noktalar vurgulanarak açıklanır. <ul style="list-style-type: none"> • Ücretli emek kategorisinde, ayrımcılıklar, önyargılar ve adaletsizlikler, • Pazarlık gücünün baskı altında tutulması (kadına iş vermenin bir lütuf gibi sunulması) ve düşük ücretler, • Kendi hesabına çalışan kadınların azlığı, • Doğum ve çocukla ilgili bakım sorumluluğunun kadına yüklenmesi, kreş sorunları, • Evde ek iş olarak pazara yönelik üretim yapan/ eve iş alan kadınların karşılaştıkları güçlükler 6. Krizlerde kadınların işini kolayca kaybetme riski üzerinde durur. Süreci kolaylaştırmak için "Nevin ile Mustafa çalışma kağıdını" dağıtarak Grup Çalışması yapılır.

Özet (devamı)	<p>Grup çalışması için;</p> <ul style="list-style-type: none"> • Katılımcıların kağıdı okuyup seçenekleri değerlendirmeleri için bir süre tanır, • Her bir katılımcının kendi görüşüne işaret eden grupta yer alması sağlanır. (okuma materyalinin altında bulunan katılıyorum, katılmıyorum, vb şeklindeki 5 kategori ayrı ayrı kağıda yazılarak salonun değişik yerlerine asılır. Katılımcılar yaptıkları tercihi gösteren kağıtların altında toplanır) • Katılımcıların yaptıkları seçimin nedenleri hakkında konuşup düşüncelerini iletmelerini ve gerekirse dinledikleri tartışmalara göre, fikirlerini gözden geçirmelerini ve buldukları grupları değiştirebilmeleri sağlanır ve değişimi niçin yaptıklarının da paylaşılması istenir. <p>7. Katılımcılar tekrar yerlerine geçer. Çalışmayı grupla birlikte değerlendirerek oturumu kapatır.</p>
Yöntem	Sunum / Soru-Cevap / Tartışma / Grup Çalışması
Eğitim Malzemeleri	<ul style="list-style-type: none"> • Slaytlar 21-28 • Projeksiyon aleti • Kağıtlı tahta ve kalemi • Nevin ile Mustafa çalışma yaprağı ve karar etiketleri • Eğitim Rehberi <p>Okuma :</p> <p>1.Yıldız Ecevit/ Kadınlar için 'Çalışma'nın Anlamı</p> <p>2.Sylviane Agacinski/"Cinsiyetler Siyaseti"</p>
Eğitimciye Not	



TOPLUMSAL CİNSİYET EŞİTLİĞİ

BİRİNCİ GÜN	
Oturum 6	Süre 50 dakika
Konu	TOPLUMSAL CİNSİYET VE SAĞLIK
Hedefler	<ul style="list-style-type: none"> • Cinsiyete göre yaşanan sağlık sorunlarının farklılaştığını anlar • Kadınların üreme sağlığı ile ilgili risklerini bilir, • Kadınların (eğitim durumlarına göre) sağlık hizmetlerinden yararlanmalarındaki güçlüklerini kavrar, • Şiddetin insanlar üzerindeki yıkıcı etkisini, şiddete uğrayan insanla empati kurabilmenin önemini, şiddetin toplumsal yapıya nasıl zarar verdiğini,kavrar.
Özet	<ol style="list-style-type: none"> 1. Kadın ve erkeklerin bazı sağlık sorunları bakımından farkları olduğu, ancak kadınların özellikle üreme sağlığı ile ilgili sorunlarının sıklığı bakımından daha riskli bir konumda bulunduğunu, katılımcılarında görüşlerini alarak anlatır. 2. Şiddetin kadınlar için önemli bir sağlık sorunu olduğu, güç ve iktidar ilişkilerinin yanı sıra, toplumsal gelenekler, şiddet kültürü, ataerkil anlayışının yaygınlığı, gibi nedenlerle ilişkisini de vurgulayarak anlatır. 3. Tüm bu nedenlerden ötürü, kadına yönelik şiddetin yarattığı gerilim ve kayıpların, toplumsal cinsiyet eşitsizliği ve sağlık sorununa yol açtığı, katılımcılara söz verip, onların görüşlerini de alarak tartışma ortamı oluşturur. 4. Şiddete uğrama durumu ile empati kurmak ve şiddeti daha gerçek bir biçimde anlamak için, katılımcılarla egzersiz yapar: <ul style="list-style-type: none"> • Kolaylaştırıcı, katılımcılara aşağıdaki yönlendirmeyi yapar: Gözlerinizi kapayın ve düşünün: Çocukluğunuzdan hatırladığınız ilk ya da sizi en çok üzmüş olan şiddet olayı neydi ve üzerinizde nasıl bir etki bırakmıştı, bu şiddet, o şiddete uğramanıza neden olan konu bakımından sizin "terbiye olmanıza" yardımcı olmuş muydu? Şimdi Hatırladığınız en son şiddete uğrama olayını düşünün. Bu sizin üzerinizde, kişiliğinizde nasıl bir etki yaratmıştı? Bunları bir kağıda, birer paragraf halinde yazın ve kendinize saklayın. Bu paragrafları kimseye göstermeniz gerekmeyeceği için aklınıza gelenleri bütün içtenliğinizle yazabilirsiniz. 5. Kolaylaştırıcı şiddetle ilgili veri sağlayan tabloları dağıtır ve yukarıdaki düşünceleri ve duyguları doğrultusunda bu tabloyu yorumlamalarını ister: (Bu yorumlama uzun bir analiz biçiminde değil, sadece genel olarak "size ne anlattı?"/ "size neyi gösterdi?" sorusu çerçevesinde olmalıdır.) Kolaylaştırıcı ardından şu açıklamayı yaparak, katılımcılardan önlerindeki kağıda küçük bir paragraf yazmalarını ister;

Özet (devamı)	<p>“Buradaki sayıları oluşturan rakamların her birinin küçük kız çocuklarından başlayarak, genç, yaşlı kadınlara kadar, ülkenin her yerinde, çeşitli bölgelerde, kentte ve kırdada, yaşamakta olan bir insan olduğunu düşünün. Bugün yaşamakta olan bütün kadınların nasıl bir durum içinde olduğunu görmek bakımından, tablo sizin üzerinizde nasıl bir etki yarattı? Nasıl bir duygudaşlık oluştu? Buna dair bir paragraf yazın,” yönlendirmesini yapar.</p> <p>6. Tablo üzerinde kendi görüşünü sunmakta istekli olan 2-3 kişinin düşüncelerini-duygularını paylaşması için katılımcılara kısa bir süre tanır.</p> <p>7. Sağlıktaki cinsiyet eşitliği durumuyla ilgili kalan sunumu yapar ve oturumu bitirir.</p>
Yöntem	Grup Çalışması
Eğitim Malzemeleri	<ul style="list-style-type: none">• Slaytlar 30-43• Projeksiyon aleti• Kağıtlı tahta ve kalem• Ek 2 Şiddet Çalışma Yaprağı• Yapışkanlı kağıt• Eğitim Rehberi
Eğitimciye Not	



TOPLUMSAL CİNSİYET EŞİTLİĞİ

BİRİNCİ GÜN	
Oturum 7	Süre 50 dakika
Konu	TOPLUMSAL CİNSİYET VE KARAR VERİCİ KONUMLARDA BULUNMA
Hedefler	<ul style="list-style-type: none"> Kadınların toplumu ilgilendiren olaylarla ilgili tartışmalara ve karar organlarına/ kurullara eşit bir biçimde katılabilmek, etkili olabilme gereğinin önemini ve koşullarını anlar, Karara katılmanın önündeki engellerin kaldırılması için neler yapılması gerektiğini kavrar.
Özet	<ol style="list-style-type: none"> Politika ve karar alma süreçlerinin tanımını katılımcılarla birlikte gözden geçirir. Karar süreçlerine katılım ve politikada kadınların varlığı ile toplumsal cinsiyet eşitliği arasındaki bağı grupta kısaca tartışır. "Politika" kavramının tanımı ve gelecekle ilgili kararların nasıl/ nerelerde oluşturulduğunu; <ul style="list-style-type: none"> Karar düzeyleri ve bu düzeylerdeki katılım ağının şematik yapısı. Toplumda karar verici konumda bulunan kadın ve erkeklerin oranı, konumu/ pozisyonu konularını vurgulayarak açıklar. Eşitsizliğin, temelde politik bir sorun olduğunu anlattığı konuları da özetleyerek, grupta gözden geçirir. Gazete haberleri analizi grup çalışması yapılır. Bunun için: <ul style="list-style-type: none"> Sabah oluşmuş olan grupların tekrar oluşması istenir (veya yeni gruplar oluşturulur) Her gruba 1 haftalık bir gazete tomarı bırakılır ve yönerge sunulur: Gazetelerde kadınların her hangi bir katılım mekanizmasında yer alması, bununla ilgili sorunlar, ya da karar organlarında yer almış bir kadın yöneticinin aldığı bir karar ya da yaptığı bir iş ile ilgili haber ve yorumlar dikkate alınır. Karar mekanizmasının her hangi bir düzeyde olabileceği belirtilir. Kamusal alanda, merkezi ya da yerel düzeyde politika ya da kamu yönetiminde karar verici mevki, özel sektörde, sivil toplumda vb her düzeyde karar alan kadınlarla ilgili haberlere dikkat edilecektir. Kadınların çalıştığı kurumlar uluslararası düzeyde, ya da başka ülkelere ait de olabilir. Kadın yöneticilerden veya politikacılarından hiç haber verilmemesi de önemsenmelidir. <p>Burada haberde;</p> <ol style="list-style-type: none"> Kadın yöneticilere yönelik olarak kullanılan dil ve yaklaşım, Alınan kararlarla ilgili yorum veya dolaylı yoldan (mecazi de olabilir) iğneleme veya mizah vb gibi özelliklere dikkat edilmelidir.

Özet (devamı)	<ul style="list-style-type: none"> Her grup, yönergeye göre gazete koleksiyonlarını gözden geçirir ve haberlerin çeşitliliğine, sıklığına, kullanılan dilin özelliklerine ve ayrımcılıkla ilgisi olup-olmadığına vb göre, kısa bir rapor hazırlar. Her grubun sözcüsü, grubun derlediği haberler üzerinde kısa bir yorum sunar. Bütün grupların sunumu bittikten sonra kolaylaştırıcı, bütün sunuşlarla ilgili ortak noktalara ve kadının katılım sorunuyla ilgili temel noktaların altını çizer ve vurgular. <p>6. Karar verme mekanizmalarında ve politikada toplumsal cinsiyet eşitliği ilgili slaytların sunumu yapılır.</p>
Yöntem	Sunum / Soru-Cevap / Tartışma / Grup Çalışması
Eğitim Malzemeleri	<ul style="list-style-type: none"> Slaytlar 44-51 Projeksiyon aleti Kağıtlı tahta ve kalemi Eğitim Rehberi Bir haftalık gazeteler (5 grup için) Ek 3 Yazılı Medya Alıştırması
Eğitimciye Not	Medya alıştırması için gerekli gazete örneklerini önceden temin ediniz.

BİRİNCİ GÜN	
Oturum 8	Süre 15 dakika
Konu	DEĞERLENDİRME VE KAPANIŞ
Hedefler	<ul style="list-style-type: none"> Günün sözlü ve yazılı değerlendirilmesi alınır.
Özet	Günün özeti yapılır. Önce katılımcılardan sözlü olarak güne dair genel bir değerlendirmeleri alınır. Sonra değerlendirme formları dağıtılır.
Yöntem	Soru-Cevap / Tartışma
Eğitim Malzemeleri	Değerlendirme formu
Eğitimciye Not	Değerlendirme formu katılımcı sayısı kadar çoğaltılır ve oturum sonunda uygulanması sağlanır.

EKLER



EK 1 - Nevin ile Mustafa Çalışma Yapağı

Mustafa, eğitimi sınırlı olduğu için, düz işçi olarak çalışmaktadır. Evini, ailesini eşini ve çocuklarını gerçekten sever ve bütün çabasıyla evi geçindirmek ve onların ihtiyaçlarını karşılayabilmek için para kazanmak uğraşı içindedir. Gerçekten çok çalışır. Bazen fazla mesaiye kalır, çok nadir olarak da, arkadaşlarını görmeye kahveye uğrar. Kazandığı parayı eve getirir, eşi Nevin'e verir. Nevin, bu çok sınırlı para miktarıyla evin iyi idare edilebilmesi için mucizeler yaratmaya çalışır. Kızları Sakine ve Zekiye artık büyümüş sayılabilecek yaşa gelmektedir. Sakine 11, Zekiye ise 8 yaşındadır ve her ikisi de okula gitmektedir. Sınıftaki durumları başarılı ve diğer öğrencilere göre ortalamanın üzerindedir.

Nevin, akıllı ve becerikli bir kadındır. Nevin'in sorunlar üzerinde düşünen ve çözüm yaratmaya çalışan bir yapısı vardır. Bütün gün evdeki işler yapar, çocukların beslenmelerine ve ödevlerine dikkat eder. Her ikisin de okumasını ve mümkün olabildiği kadar yüksek eğitime devam etmelerini istemektedir. Ev işleri, temizlik, çamaşır, alış-veriş, yemek vb, aşağı-yukarı bütün işler Nevin'in üzerindedir. Bütün para, ancak en zorunlu harcamalara gittiği için, çocukların eğitimlerini gerektiği gibi sürdürebilmeleri olasılığı giderek azalmaktadır. Belki 8 yıllık eğitimden sonra açık öğretime devam etmeleri gerekebilecektir.

Bu kadar sınırlı gelir kaynağıyla, her şey bıçak sırtında gitmektedir. Nevin, bu durumun bir çıkmaza doğru gittiğini düşünmektedir. Mustafa her hangi bir nedenle işten çıkarılırsa, yapabilecekleri hiçbir şey yoktur. Bu nedenle komşularla, tanıdığı diğer kadınlarla konuşur, bir iş bulma olanağı araştırır. Durumu Mustafa'ya da açar. Mustafa iş bulmanın ne kadar zor olduğunu bildiği için, böyle bir şeyin gerçekleşebileceğine pek ihtimal vermez. Bu nedenle de bu konuda hiçbir şey söylemez. Kendisi için, bir evde haftada 5 gün bebek bakımı işi bulabileceğini anlar. Bu iş, çok büyük bir para kazandırmayacaksa da, aileyi biraz rahatlatacak ve kızların okullarına devam edebilmelerini daha fazla garantiye alabilecektir.

Nevin, evdeki işlerin bir ölçüde aksamasının göze alınabileceğini düşünür. Yemekler belki biraz daha geçiştirilecektir. Ancak çocukların okul dönüşleri için, annesini çocukların sorumluluğunu üstlenmeye razı etmiştir. Çocuklar biraz büyüdükleri için, okuldan çıktıklarında Nevin'in annesinin uzak olmayan evine gidecekler, bazen de annesi eve gelerek, çocuklara bakacaktır. Ancak Mustafa bu çözümden hiç hoşnut değildir. Nevin'in dışarıda çalışmaya başlaması, hem evdeki işleri, evdeki dirlik ve düzeni olumsuz etkileyecek, hem çocukların eğitiminde bazı boşluklar doğacak, hem de Nevin eskisine oranla çok daha fazla çalışmak zorunda kalacaktır. Hem bütün gün dışarıda çalışacak, hem de eve gelince ve hafta tatillerinde evin bütün işini götürmeye çalışırken yorulacaktır. Buna karşılık, yol paraları da çıkartılınca, eline geçecek aylık kazanç, pek o kadar önemli bir kazanım sağlamayacaktır. Nevin'in kendi parasını kazanmaya başlaması, çok olmasa da, onun biraz daha başına buyruk davranmasına neden olabilecektir. Bu nedenlerle Nevin'in çalışmasını istemez.



TOPLUMSAL CİNSİYET EŞİTLİĞİ

Soru: Yukarıdaki öyküde geçen Mustafa'nın görüşlerine ve değerlendirmelerine katılıyor musunuz?

Bu soruya vereceğiniz yanıt için seçenekler aşağıda gösterilmiştir:

Tam olarak katılıyorum	Katılıyorum	Kararsızım	Katılmıyorum	Hiç katılmıyorum
------------------------	-------------	------------	--------------	------------------

Belirlediğiniz seçeneğe göre, odanın duvarlarında işaret edilmiş yerlere gidiniz ve o seçeneği yeğleyen diğer kişilerle birlikte oluşturduğunuz grup içinde, söz sırası geldiğinde, neden bu seçeneği yeğlediğinizi açıklayınız. Ancak diğer konuşmacıların da açıklamalarını dikkatlice dinleyiniz. Dikkatle izlediğiniz bu tartışmanın her hangi bir noktasında, düşüncenizi değiştirip başka bir köşeye gitmek isteyebilirsiniz.

Sahip olduğumuz ilk düşünce, istihdamla ilgili tartışma açıldıkça, konuyu başka açılardan da görerek, değişebilir ve sizi yeni bir pozisyon almaya yönlendirebilir. Önemli olan, istihdamla ilgili konular ve sorunlar üzerindeki düşünceler ve tartışmalarla, konuyu daha çok boyutlu ve kapsamlı olarak görebilmektir.

EK 2 - Şiddet Çalışma Yaprağı

Yazdığınız düşünceleri doğrultusunda aşağıdaki tabloları yorumlamayınız (10').

(Bu yorumlama uzun ve istatistiksel bir analiz biçiminde değil, sadece genel olarak "size ne anlattı?"/ "size neyi gösterdi?" sorusu çerçevesinde olmalıdır. Buradaki sayıların arkasındaki somut insanın, küçük kız çocuklarından başlayarak yaşını-başını almış kadınlara kadar, ülkenin her yerinde/ bütün bölgelerde, kente ve kırdaki bugün yaşamakta olan bütün kadınların, nasıl bir durum içinde olduğunu görmek bakımından, tablo nasıl bir etki yarattı? Nasıl bir duygudaşlık oluştu? Burada sadece sayıların ve oranların üzerinde durmayınız; durumun anlaşılmasının üzerinizdeki etkisini de ifade etmeye çalışınız.)

Bunlara dair birer paragraf yazınız.

Eğitim Durumuna Göre Fiziksel ve Cinsel Şiddet Yaygınlığı (2008) (%)

Eğitim Durumu	Fiziksel şiddet		Cinsel şiddet		Fiziksel veya cinsel şiddet	
	Yaşamın herhangi bir döneminde	Son 12 ay	Yaşamın herhangi bir döneminde	Son 12 ay	Yaşamın herhangi bir döneminde	Son 12 ay
Toplam	39,3	9,9	15,3	7,0	41,9	13,7
Eğitimi yok	52,2	12,6	22,2	9,6	55,7	17,4
İlköğretim 1. kademe	39,9	9,1	15,2	9,6	42,2	13,1
İlköğretim 2. kademe	34,9	12,3	13,1	7,6	38,5	15,4
Lise ve üzeri	25,0	7,9	8,7	3,8	27,2	10,0

Refah Düzeyine Göre Fiziksel ve Cinsel Şiddet Yaygınlığı (2008) (%)

Eğitim Durumu	Fiziksel şiddet		Cinsel şiddet		Fiziksel veya cinsel şiddet	
	Yaşamın herhangi bir döneminde	Son 12 ay	Yaşamın herhangi bir döneminde	Son 12 ay	Yaşamın herhangi bir döneminde	Son 12 ay
Toplam	36,3	9,9	15,3	7,0	41,9	13,7
Düşük	47,0	13,7	18,9	9,4	49,9	18,0
Orta	38,9	8,9	14,6	6,4	41,6	12,7
Yüksek	26,7	5,5	10,3	3,9	28,7	8,3

EK 3 - Yazılı Medya Alıştırması

Toplumsal Cinsiyet Bakış Açısıyla Kadının Toplumsal Süreçlere Katılımı Bakımından Ayrımcılık-Eşitlik Yansımaları				
Konu	Konu açıkları	Materyalin Resim (R) veya Metin (M) olduğunu belirtilmesi	Öznenin kadın veya erkek olması, ya da 2-3 kişiden fazla kişinin bulunduğu topluluklarda/ toplu fotoğraflarda yer alan kadınların oranının belirlenmesi	Yorumlar
Siyaset	Siyasi açıklamayı yapan			
	Temsil yetkisini/ seçimi kazanan			
	Siyasi parti adına konuşan			
	Siyasi sürece katılan toplulukta yer alan			
Aktüalite (dünya/ Türkiye)	Bedenin/yüzün/figürün kullanımı			
	Anma günleri, kutlamalar			
	Protestolar, yürüyüşler			
Şiddet, taciz, tecavüz, ensest	Genel olarak şiddet			
	Kadına yönelik şiddet			
	Çocuğa yönelik şiddet			
Sağlık	Sağlıkla ilgili sorunu olanlar			
İktisat	İktisat veya finans dünyasında açıklamayı yapanlar			
İstihdam	Çalışma yaşamına katılanlar			
Sanat	Sanat olayına katılanlar			
Spor	Spor yapan veya izleyenler			



EĞİTİM PROGRAMI SLAYTLARI



TOPLUMSAL CİNSİYET EŞİTLİĞİ
KAVRAMLAR, DURUM ve
TOPLUMSAL CİNSİYET EŞİTLİĞİ GEREKLİLİĞİ

Kadına Yönelik
Aile İçi Şiddetin
Önlenmesi Projesi

Toplumsal cinsiyet

Eşitlik, toplumsal cinsiyet eşitliği, farklılıklar ve ayrımcılık

farklılıklar ve ayrımcılık

Toplumsal Cinsiyet Eşitsizliği

Hanedeki İşleri Yapan Hanehalkı Üyeleri (%) 2011

Ev işleri	Baba	Anne
Yemek yapma	5,1	94,7
Çamaşır (makinede olsa bile)	2,7	93,8
Bulaşık (makinede olsa bile)	3,3	93,2
Sofranın kurulup-kaldırılması	9,9	91,2
Evin günlük toplanması ve temizlenmesi	4,4	92,4
Günlük yiyecek alış-verişi	41,3	73,6
Küçük bakım onarım, tamir	70,8	11,6
Evin bodanası, boyası	48	14,3

Cinsiyete ve Ev İçi Etkinliklere Göre Harcanan Günlük Zaman (saat) 2006

Ev İçi Etkinlikler	Erkek	Kadın
Yemek hazırlığı ve bulaşık yıkama	0,12	2,42
Temizlik ve ev işleri	0,12	1,12
Çamaşır, ütü, dikiş, nakış	0,00	0,57
Bahçe işleri, inşaat ve onarım	0,17	0,15
Alışveriş	0,23	0,22
Çocuk bakımı	0,17	1,13

(İstatistiklerle Kadın 2012, TÜİK, Sf 106)

1.4 Ev işlerinin genellikle kim tarafından yapıldığı

(%)

■ Erkek
■ Kadın
■ Aile fertleri beraber
■ Hane ferdi olmayan akraba
■ Dışarıdan bir ücret karşılığı
■ Evde yapılmıyor

TÜİK, Aile Yapısı Araştırması, 2006

TOPLUMSAL CİNSİYET EŞİTLİĞİ

Tablo 5: Evli Kadın Araştırma Görevlilerinin Evlerinde Bazı İşlerden Sorumlu Kişilerin Dağılımı

İşler	Sorumlu kişiler									
	Kendisi		Eş		Kendisi ve eş		Kendisi ve annesi		Yardımcı Kadın	
	n	%	n	%	n	%	n	%	n	%
Yemek pişirmek (n: 106)*	63	59,4	1	0,9	40	37,4	2	0,9	-	-
Bulaşık yıkamak (n: 107)*	54	50,5	1	0,9	41	38,3	3	2,8	8	7,5
Çamaşır yıkama (n: 107)*	74	69,2	-	-	23	21,5	2	1,9	8	7,5
Ütü yapmak (n: 107)*	44	41,1	6	5,6	23	21,5	2	1,9	32	29,9
Ev temizlemek (n: 107)*	29	27,1	-	-	37	34,6	2	1,9	39	36,4
Giysilerin onarımı (n: 100)*	65	65,0	2	2,0	14	14,0	3	3,0	16	16,0
Çocuklara yemek hazırlamak (n: 43)*	24	55,8	-	-	16	37,2	-	-	3	7,0
Çocukların bakımı/gyımı (n: 45)*	20	44,4	-	-	22	48,9	1	2,2	2	4,4
Çocukların sosyal faaliyetleri düzenleme (n: 44)*	7	15,9	-	-	37	84,1	-	-	-	-
Çocukların dersine yardım (n: 33)*	7	21,2	-	-	26	78,8	-	-	-	-
Hastatandan kişinin bakımı (n: 101)*	20	19,8	1	1,0	80	79,2	-	-	-	-
Evini bakım ve onarımı (n: 101)*	2	2,0	58	57,4	41	40,6	-	-	-	-
Günlük alış-veriş (n: 106)*	14	13,2	13	12,3	79	74,5	-	-	-	-
Büyük alış-veriş (n: 106)	8	7,5	9	8,5	89	84,0	-	-	-	-
Fatura taksit ödeme (n: 106)	12	11,3	41	38,7	53	50,0	-	-	-	-

*Bu soruya yanıt veren kişi sayıdır. Yıldızlar cevap veren kişi sayısı üzerindedir olmamıştır.

Toplumsal Cinsiyet Eşitsizliği

Yerleşim Yeriine Göre Hanedeki Çocukların Bakımı (%) 2011

	Annesi	Babası	Anneannesi	Babaannesi	Kreş
Toplam	86,6	1,5	3,5	4,8	2,4
Kent	88,0	1,4	4,2	4,8	2,8
Kır	94,3	1,8	1,5	4,7	1,4

Toplumsal Cinsiyet Eşitsizliği

Seçilmiş Ülkeler için Toplumsal Cinsiyet Durum Sıralaması 2013

Ülke	Sıra değeri	Ekonomik katılım ve fırsat sırası	Eğitim sırası	Sağlık ve sağ kalma sırası	Politik güç sırası
İzlanda	1	22	1	97	1
Finlandiya	2	19	1	1	2
Norveç	3	1	1	93	3
Rusya Federasyonu	61	42	36	34	94
Romanya	70	55	50	34	91
Kıbrıs	79	85	83	91	76
Yunanistan	81	79	46	65	92
Gürcistan	86	64	89	126	97
Ermenistan	94	82	29	131	115
Azerbaycan	99	72	85	136	114
Türkiye	120	127	104	59	103
Iran İslam Cumhuriyeti	130	130	98	87	129
Suriye	133	136	96	58	112
Yemen	136	132	134	81	131



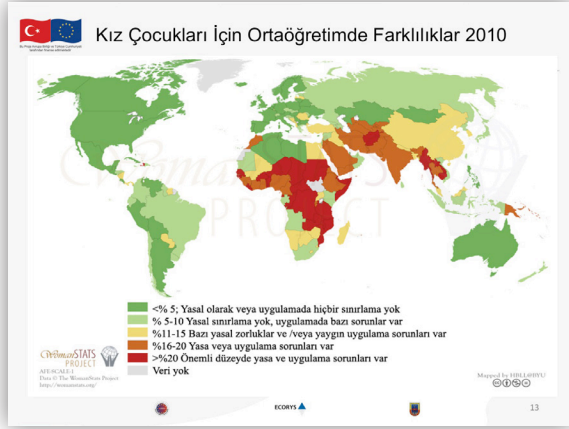
Toplumsal Cinsiyet ve Eğitim

Okul Öncesi Eğitimdeki Öğrenci

Yıl	Kız çocuklar %	Erkek çocuklar %
2000-01	47,3	52,7
2011-12	48,1	51,9
2012-13	47,84	52,15

Zorunlu Eğitimdeki Okullaşma Oranı (net)

Yıl	İlköğretim		Orta öğretim		Yüksek öğretim	
	Erkek	Kadın	Erkek	Kadın	Erkek	Kadın
2000-2001	99,28	90,79	48,49	39,18	13,12	11,38
2006-2007	92,25	87,93	60,71	52,16	21,56	18,66
2011-2012	98,77	98,56	68,53	66,14	35,59	35,42
2012-2013	98,80	98,90	70,80	69,30	34,80	38,60



Toplumsal Cinsiyet ve Eğitim

Bitirilen Son Öğrenim Kurumu (15 ve daha yukarı yaşta ki nüfus) 2011

	Okur-yazar olmayan	Okuma yazma bilen ama bir öğrenim kurumundan mezun olmayan	İlk okul	İlk öğretim	Orta okul ve dengi	Lise ve dengi	Yüksek okul ve fakülte
Kadın	11,4	8,2	39,3	8,1	5,1	14,5	8,8
Erkek	2,4	3,8	31,3	13,2	8,2	22,2	13,4

Bitirilen Son Öğrenim Kurumu (15 ve daha yukarı yaşta ki nüfus)

	Yıl	Toplam	Okur-yazar olmayan	Okuma yazma bilen ama bir öğrenim kurumundan mezun olmayan	İlkokul	İlk öğretim	Orta okul ve dengi	Lise ve dengi	Yüksek okul ve fakülte
Kadın	1975	100	65,6	5,1	23,9		2,1	2,5	0,7
	2000	100	27,4	7,5	45,2		5,3	9,1	5,4
	2011	100	11,4	8,2	39,3	8,1	5,1	14,5	8,8
Erkek	1975	100	29,1	12,6	45,2		4,5	5,2	3,0
	2000	100	7,0	5,3	50,3		11,2	16,0	10,2
	2011	100	2,4	3,8	31,3	13,2	8,2	22,2	13,4

Toplumsal Cinsiyet ve Eğitim

Yaş Grubuna Göre Okuma Yazma Kurslarına Katılan Kadınların oranı

Yıl	Yaş Grupları	
	14-44	45+
2000-01	43,0	64,3
2011-12	70,6	80,8

Yaş Grubuna Göre Okuma Yazma Kurslarına Katılanların Sayısı

	Yıl	Yaş Grupları	
		14-44	45+
Kadın	2000-01	48 002	7 073
	2006-07	99 286	19 748
	2010-11	296 560	437 024
Erkek	2000-01	63 661	3 925
	2006-07	79 217	6 496
	2010-11	123 678	104 017

(İstatistiklerle Kadın 2012, TÜİK, sf 64)

Toplumsal Cinsiyet ve Eğitim

Eğitim Kurumlarına Göre Kursiyer

Yıl	Eğitim Kurumları	Kadın (%)	Erkek (%)
2008-09	Halk Eğitim Merkezi	60,4	39,6
	Mesleki Eğitim Merkezi	18,5	81,5
	Özel dershaneler	48,8	51,2
2010-11	Halk Eğitim Merkezi	64,3	35,7
	Mesleki Eğitim Merkezi	18,7	81,3
	Özel dershaneler	49,7	50,3

TOPLUMSAL CİNSİYET EŞİTLİĞİ

Toplumsal cinsiyet ve istihdam/ çalışma yaşamı

	Toplam	Çalışma ortamı kadınlar için güvenli değil	Kadınların asıl görevi çocuk ve ev işleridir	Gelenek ve göreneklerimizde aykırı	Çalışan kadınların çocukları mağdur olur	Bir işte çalışmak kadını yıpratır	Diğer
Türkiye	100	18,3	58,6	9,9	7,8	2,6	3,2
Erkek	100	18,6	58,2	9,9	8	2,4	3,2
Kadın	100	17,5	59,6	9,9	7,1	3,1	2,9
18-24	100	27,4	52,1	9,0	5,9	4,1	2,3
25-34	100	20,5	54,9	8,1	11,0	2,5	3,3
35-44	100	15,6	56,6	9,7	11,0	2,8	4,7
45-54	100	16,0	61,0	11,2	6,2	2,7	3,0
55-64	100	18,8	61,5	10,3	4,2	2,2	3,1
65+	100	14,3	67,4	11,7	3,9	1,6	1,4
Kent	100	20,5	56,9	7,9	8,8	2,7	3,6
Kır	100	14,4	61,6	13,3	5,6	2,5	2,4
İstanbul	100	23,9	48,2	10,8	9,7	3,1	4,6
Ankara	100	18,7	59,0	9,7	6,7	4,5	1,5
İzmir	100	20,0	43,9	5,7	12,2	8,0	4,1

TABLE 5-10: Cinsiyet, Yaş Grubu, Yerleşim Yeri ve Üç Büyük Kente Göre Kadınların Çalışmalarının Uygun Bulunmama Nedenleri (2011)

Toplumsal Cinsiyet ve İstihdam / Çalışma Yaşamı

Nüfusun İşgücü Durumu ve İşgücüne Katılma Oranları (bin kişi, 15+ yaş) 2013

	İşgücüne katılma oranı		
	Türkiye	Kent	Kır
Kadın	30,8	28,0	36,7
Erkek	71,5	71,6	71,2

Toplumsal Cinsiyet ve İstihdam / Çalışma Yaşamı

İşyeri Durumuna Göre İstihdam Edilenler (bin kişi, 15+ yaş) 2013

	Toplam istihdam	Tarla	Düzenli işyeri	Sabit olmayan işyeri	Evde
Kadın	7 641	2 800	4 271	53	517
	100,0	36,6	55,7	0,7	6,8
Erkek	17 884	3 089	13 200	1 563	32
	100,0	17,3	73,8	8,7	0,2

İşteki Durumuna Göre İstihdam Edilenler (2004-2013)

(bin kişi, 15+ yaş)

		tarım				Tarım dışı			
		Ücret/ yevmiyeli	işveren	Kendi hesabına	Ücret-siz aile işçisi	Ücret/ yevmiyeli	işveren	Kendi hesabına	Ücretsiz aile işçisi
Kadın	2004	136	6	337	2 086	2 127	43	154	158
	2009	173	7	408	1 857	2 826	70	342	188
	2013	218	5	409	2 197	4 104	89	416	206
Erkek	2004	264	74	2 028	782	8 166	876	2 053	342
	2009	281	78	1 878	558	9 490	1 054	1 801	266
	2013	373	68	2 146	601	11 657	1 019	1 805	212

Toplumsal Cinsiyet ve İstihdam / Çalışma Yaşamı


İşsizlik Oranları 2013

	Türkiye	Kent	Kır
Kadın	11,9	16,54	5,0
Erkek	8,7	10,0	7,0

Toplumsal Cinsiyet ve İstihdam / Çalışma Yaşamı

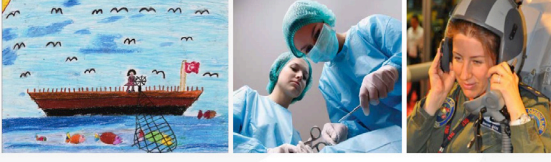
(Seçilmiş bazı) İktisadi Faaliyet Koluna Göre İstihdam Edilenler (NACE Rev. 2) Kent, (1.000 kişi, 15+ yaş)

İktisadi faaliyet kolları	2009		2012	
	Kadın	Erkek	Kadın	Erkek
Tarım ormancılık ve balıkçılık	244	344	319	424
İmalat	724	2 570	860	2 945
İnşaat	37	834	52	1 169
Toplam ve perakende ticaret	518	2 320	655	2 276
Ulaştırma ve depolama	57	712	60	790
Konaklama ve yiyecek hizmeti	132	708	199	769
Bilgi ve iletişim faaliyetleri	41	108	58	162
Finans ve sigorta faaliyetleri	113	142	116	131
Mesleki ve bilimsel faaliyetler	117	247	167	301
İdari ve destek hizmeti faaliyetleri	117	404	286	520
Kamu yönetimi ve savunma	160	755	195	927
Eğitim	309	435	527	512
İnsan sağlığı ve sosyal hizmet faaliyetleri	294	227	420	261



TABLO 5-6: Meslek Grubuna Göre İstihdam Edilenler (bin kişi, 15+ yaş) Türkiye

Yıl	İstihdam edilenler	Kanun yapıcıyla, üst düzey yönetici	Profesyonel meslek	Yardımcı profesyonel meslek	Büro ve müşteri hizm.	Hizmet ve satış elemanları	Nitelikli tarm. hayvan-cılık	Sanat karlar, ilgili işlerde çalışmı	Tesis ve imkine operatörleri	Nitelik gerektirmeyen işler
2004	5 047	126	427	311	431	356	2 141	355	195	725
2008	5 595	183	522	471	584	548	1 790	287	207	1 002
2012	7 309	220	780	355	775	867	2 101	321	251	1 459
2004	14 585	1 676	861	751	680	1 746	2 826	2 557	1 812	1 676
2008	15 598	1 677	799	1 035	822	2 005	2 331	2 736	2 075	2 118
2012	17 512	1 691	1 151	1 040	961	2 315	2 767	2 887	2 288	2 413



Cinsiyete Göre Hakim ve Savcı Sayısı

Yıl	Cumhuriyet Savcısı			Hakim		
	Toplam	Erkek	Kadın	Toplam	Erkek	Kadın
2000	2 876	2 776	100	6 572	3 973	2 599
2006	3 469	3 297	172	6 183	4 461	1 722
2012	4 357	4 057	300	8 126	5 332	2 794



Eğitim Durumuna Göre Cinsiyete Dayalı Ücret Farkı (2010)

Yıllık ortalama brüt ücret (TL)

	Kadın	Erkek
İlkokul ve altı	10 519	12 592
İlköğretim ve ortaokul	10 470	12 571
Lise	13 969	15 531
Mesleki lisesi	15 647	19 442
Yüksek okul ve üstü	28 184	35 574

Toplumsal cinsiyet ve sağlık/ şiddete maruz kalma

Eşini boğdu, polise teslim oldu!
Vanda Kadın Cinayeti
4 Çocuk Annesi Eşi Tarafından Boğarak Öldürüldü

İKİ KADIN CİNAYETİ DAHA
Eşini öldürdü intihara kalkıştı!
Rus eşini iki edenevinde öldürdü

Kadına yönelik şiddetin ardı arkası kesilmiyor

YİNE KADIN CİNAYETİ!
Türkiye kadın cinayetleri ile sarsılıyor.

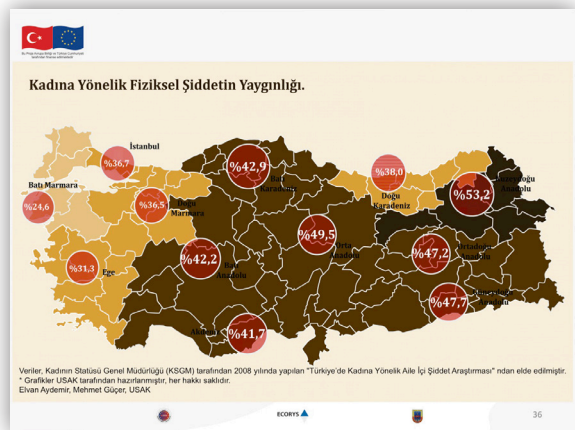
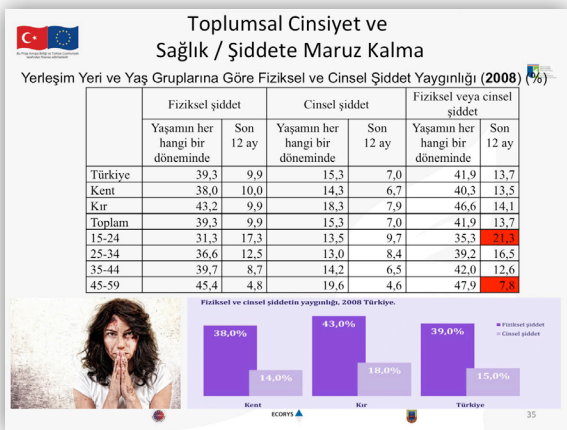
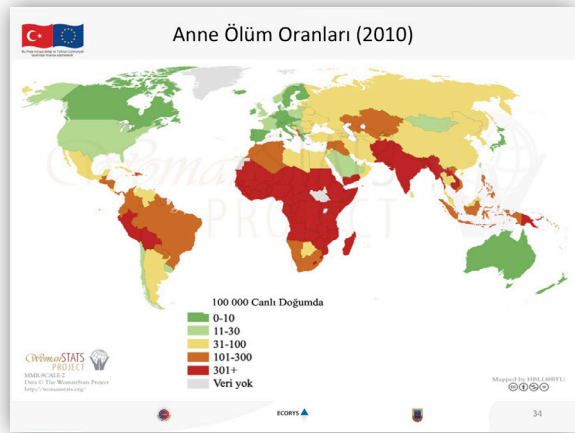
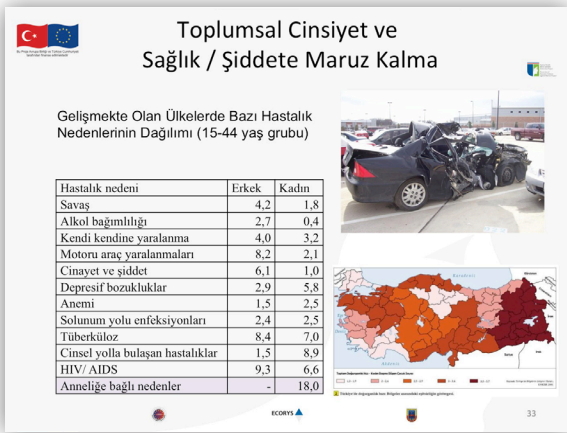
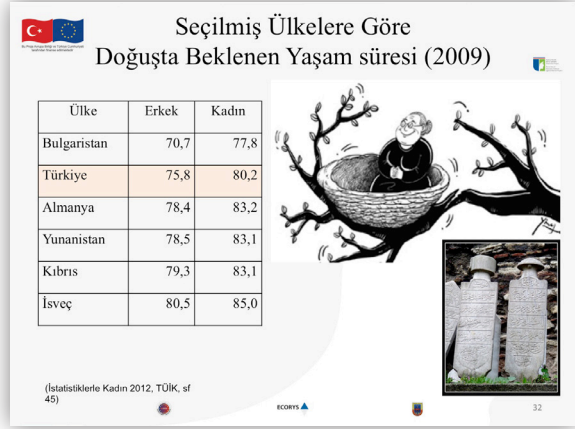
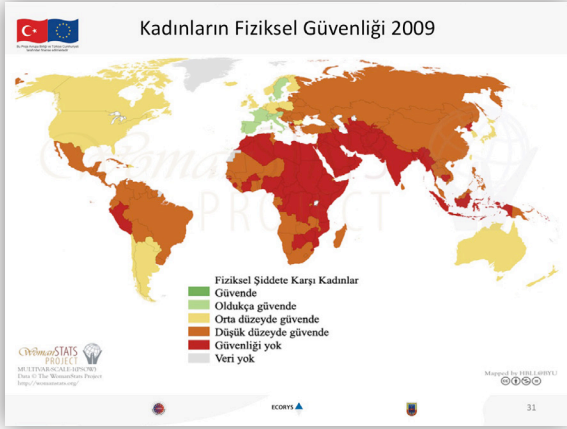
YİNE KADIN CİNAYETİ!
EŞİ EŞİNİ 4 YAŞINDAKİ KIZININ GÖZÜ İÇİNDE ÖLDÜRDÜ

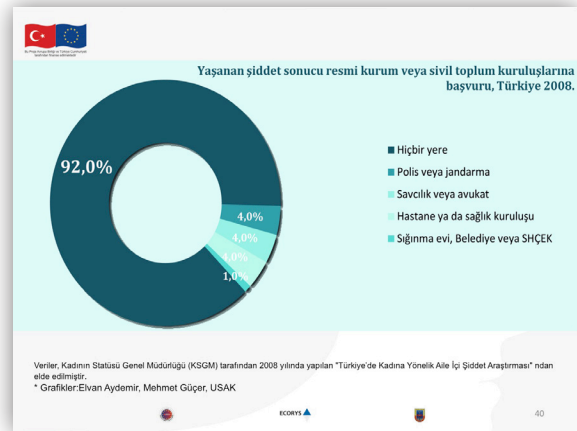
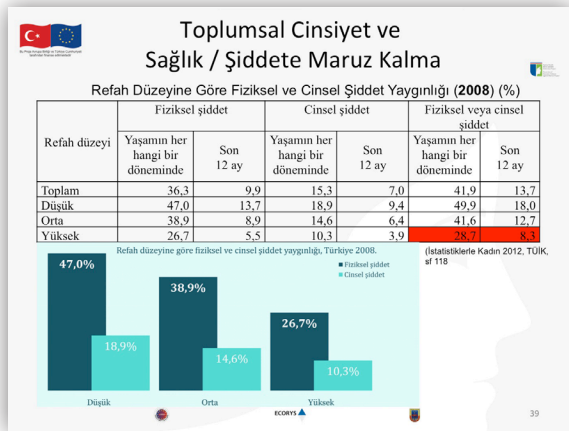
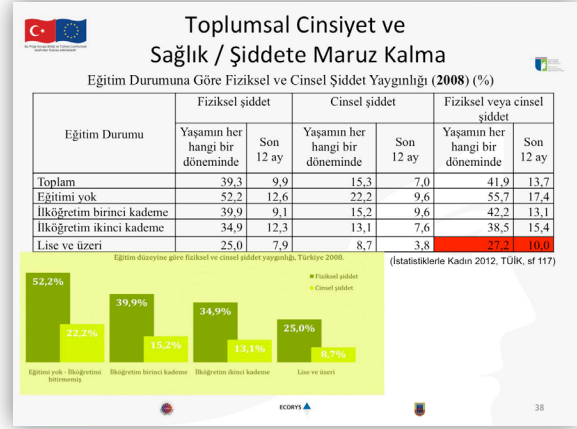
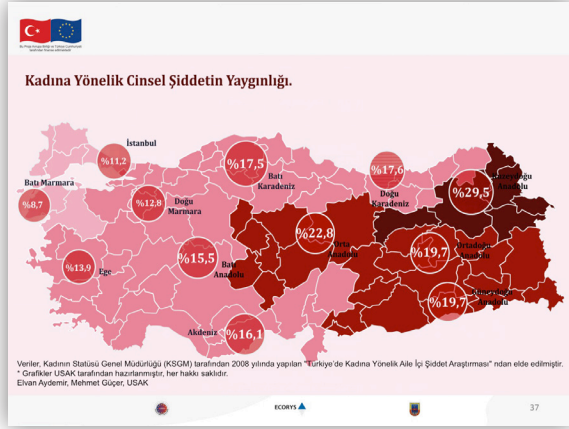
Toplumsal Cinsiyet ve Sağlık / Şiddete Maruz Kalma

Seçilmiş Ülkelere Göre Doğuşta Beklenen Yaşam süresi (2009)

Ülke	Erkek	Kadın
Bulgaristan	70,7	77,8
Türkiye	75,8	80,2
Almanya	78,4	83,2
Yunanistan	78,5	83,1
Kıbrıs	79,3	83,1
İsviçre	80,5	85,0

TOPLUMSAL CİNSİYET EŞİTLİĞİ

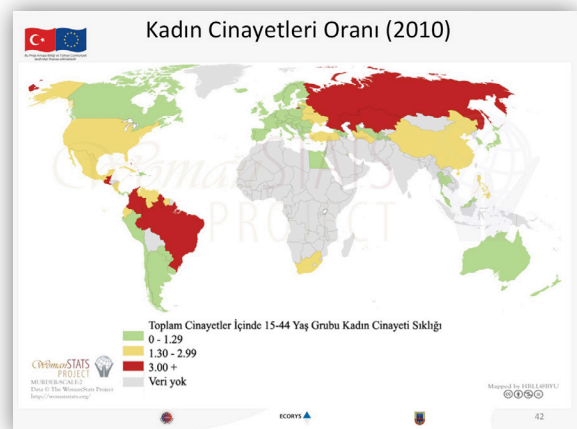




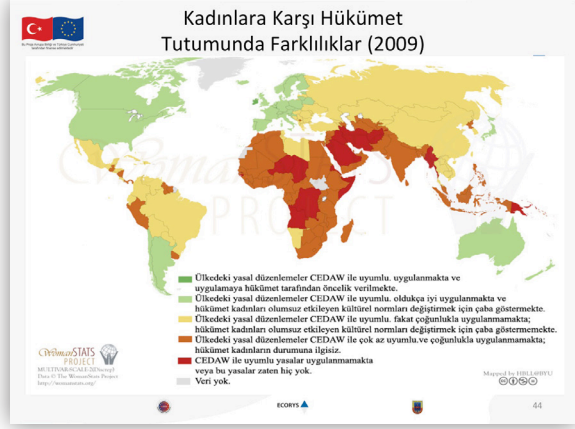
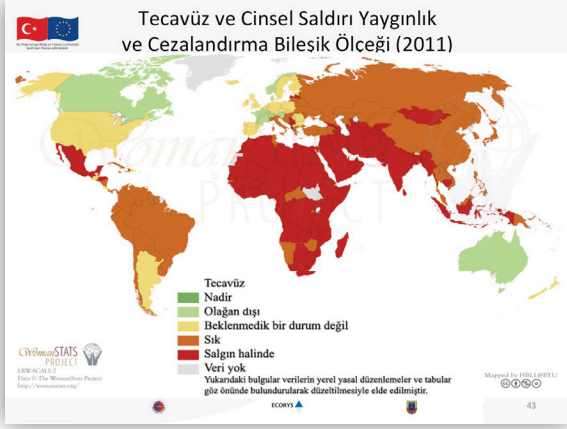
Toplumsal Cinsiyet ve Sağlık / Şiddete Maruz Kalma

Cinsiyet ve Suç Türlerine Göre Suç Mağduru (%) (yüzdeleer kadın ve erkekler göre alınmıştır)

Suç Türü	Yıl											
	1995	2000	2001	2002	2003	2004	2005	2006	2007	2008		
Kadın	Kasten adam öldürme olaylarında mağdur	17,2	20,7	19,8	21,0	20,7	20,8	19,5	18,6	19,2	19,1	
	Gasap olaylarında mağdur	14,3	19,5	20,9	22,2	18,7	16,4	15,3	14,6	6,6	17,3	
	Cinsel saldırı olaylarında mağdur	74,2	73,0	76,9	75,6	80,3	79,2	78,6	78,0	82,1	84,0	
Erkek	Kasten adam öldürme olaylarında mağdur	82,8	79,3	80,2	79,0	79,3	79,2	80,5	81,4	80,8	80,9	
	Gasap olaylarında mağdur	85,7	80,5	79,1	77,8	81,3	83,6	84,7	85,4	93,4	82,7	
	Cinsel saldırı olaylarında mağdur	25,8	27,0	23,1	24,4	19,7	20,8	21,4	22,0	17,9	16,0	



TOPLUMSAL CİNSİYET EŞİTLİĞİ



Toplumsal Cinsiyet ve Karar Verici Konumlarda Bulunma

Aile İlgili Konularda Karar Verme (%) 2011

	Erkek/ baba	Kadın/ anne
Ev seçiminde	75,9	73,4
Ev düzeninde	47,4	89,1
Çocuklarla ilgili konularda	69,4	85,6
Akta-veriş konularında	70,1	82,1
Akrabalarla ilişkilerde	76,9	82,9
Konularla ilişkilerde	71,1	85,5
Tatil ve eğlence konularında	79,8	75,8

Cinsiyete Göre Milletvekili Sayısı ve Oranı

Yıl	Toplam	Kadın	Erkek	Kadın millet vekili oranı
1935	399	381	18	4,5
1950	487	484	3	0,6
1961	450	447	3	0,7
1973	450	444	6	1,3
1983	399	387	12	3,0
1991	450	442	8	1,8
1999	550	527	23	4,2
2007	550	500	50	9,1
2012	548	469	79	14,4

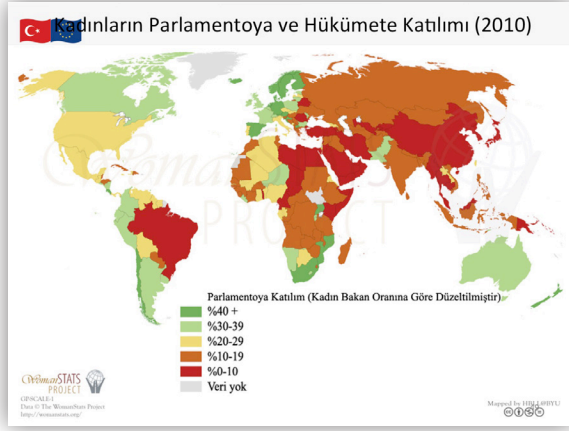
TABLO 7-3: Seçilmiş Ükelere Göre Kadın Milletvekili Oranı (2012)

Ülke	Kadın Milletvekili Oranı	Ülke	Kadın Milletvekili Oranı
İsveç	44,7	Özbekistan	22,0
Hollanda	40,7	Yunanistan	21,0
Belçika	38,0	Bulgaristan	20,8
Almanya	32,9	Türkmenistan	16,8
Sırbistan	32,4	Türkiye	14,4
Makedonya	30,9	Rusya	13,6
Kanada	24,7	Romanya	11,2
Kırgızistan	23,3	Ermenistan	10,7
İngiltere	22,3	Kıbrıs	10,7

Toplumsal Cinsiyet ve Karar Verici Konumlarda Bulunma

Seçilmiş Ükelere Göre Kadın Milletvekili Oranı (2012)

Ülke	Kadın Milletvekili Oranı	Ülke	Kadın Milletvekili Oranı
İsveç	44,7	Özbekistan	22,0
Hollanda	40,7	Yunanistan	21,0
Belçika	38,0	Bulgaristan	20,8
Almanya	32,9	Türkmenistan	16,8
Sırbistan	32,4	Türkiye	14,4
Makedonya	30,9	Rusya	13,6
Kanada	24,7	Romanya	11,2
Kırgızistan	23,3	Ermenistan	10,7
İngiltere	22,3	Kıbrıs	10,7



Seçim Yılı ve Cinsiyete Göre Yerel Yönetimlerdeki Kişi Sayısı ve Yönetimdeki Kadın Oranı

Yıl	Yerel Yönetim Organları	Toplam	Kadın	Erkek	Yerel Yönetimdeki Kadın Oranı
1999	Belediye başkanı	3 125	3 197	18	0,6
	Belediye meclisi üyesi	34 084	33 543	541	1,6
	İl Genel Meclisi Üyesi	3 122	3 078	44	1,4
2004	Belediye başkanı	3 225	3 207	18	0,6
	Belediye meclisi üyesi	34 447	33 643	804	2,4
	İl Genel Meclisi Üyesi	3 207	3 150	57	1,8
2009	Belediye başkanı	2 948	2 921	27	0,9
	Belediye meclisi üyesi	31 790	30 450	1 340	4,2
	İl Genel Meclisi Üyesi	3 379	3 269	110	3,3

