



Yerel Yönetimler, Kamu Kurumları
ve Sivil Toplum Örgütleri İçin
KADIN DOSTU KENTLER EĞİTİCİ KİTİ

Toplumsal Cinsiyet Anaakımlaştırma

Doç. Dr. Ayten Alkan



www.kadindostukentler.org

Yerel Yönetimler, Kamu Kurumları
ve Sivil Toplum Örgütleri İçin
KADIN DOSTU KENTLER EĞİTİCİ KİTİ

**TOPLUMSAL
CİNSİYET
ANAAKIMLAŞTIRMA**

Doç. Dr. Ayten Alkan

.....
Yerel Yönetimler, Kamu Kurumları
ve Sivil Toplum Örgütleri İçin

KADIN DOSTU KENTLER EĞİTİCİ KİTİ

Toplumsal Cinsiyet Anaakımlaştırma / Doç. Dr. Ayten Alkan

.....

Yayıma Hazırlayan

Gamze Göker, Ege Tekinbaş

Grafik Tasarım

Gülru Höyük, Cem Kocataş

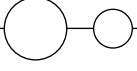
Basım Tarihi

Mayıs 2015

Basım Yeri

Berk Matbaacılık
Kazım Karabekir Cad.
Özer Han No: 31/25-26
İskitler ANKARA
Tel: (0312) 342 19 13
Faks: (0312) 342 19 14

ÖNSÖZ



Birleşmiş Milletler Kadın Dostu Kentler Ortak Programı 2006 yılında toplumsal cinsiyet eşitliği prensiplerinin yerel yönetimlerin planlama ve programlama süreçlerine dahil edilmesi ve bu sürece paralel olarak yerel yönetimler ile kadın örgütlerinin güçlendirilmesi ve aralarındaki işbirliği fırsatlarının artırılması amacıyla başlatılmıştır. İçişleri Bakanlığı'nın ana paydaşı olduğu Ortak Programın ilk aşamasına Birleşmiş Milletler kuruluşlarının yanı sıra, Sabancı Vakfı, 10 ülke ve çok sayıda kadın sivil toplum kuruluşu destek vermiştir. Programın ilk aşaması 2006-2010 yılları arasında Türkiye'de 6 kentte; İzmir, Kars, Nevşehir, Şanlıurfa, Trabzon ve Van'da uygulanmıştır. Kadın Dostu Kentler Programı, sürdürülebilir ve insan hakları temelli yaklaşımıyla BM Nüfus Fonu-UNFPA tarafından İnsan Hakları Evrensel Bildirgesi'nin (1948) kabul edilmesinin 60. yılı vesilesiyle yapılan değerlendirmede tüm dünyada 'insan hakları alanında yürütülen' en iyi altı program arasına girmeyi başarmış ve Türkiye'de toplumsal cinsiyet eşitliği çalışmalarını yerel yönetimlere taşıyan ilk program olmuştur.

Programın uygulandığı 6 kentte kaydedilen ilerlemenin ardından, birçok yerel yönetim kendi illerinde de "Kadın Dostu Kent" modelini uygulama isteği ile UNFPA'ye başvurmuştur. Bu olumlu gelişmelerden hareketle, Kadın Dostu Kentler-2 Ortak Programı, birinci aşamanın bıraktığı noktadan, toplumsal cinsiyeti yerel yönetişime dahil etmek amacıyla 2011 yılında başlatılmıştır. Programa dahil olma isteği ile başvuran aday iller 'kapasite' ve 'ihtiyaç' esasına göre sıralanmış ve yeni program illerinin seçimi için bu kriterler üzerinden ağırlıklı bir değerlendirme yapılmıştır. Yapılan haritalama çalışmasının sonunda 7 yeni il (Adıyaman, Antalya, Bursa, Gaziantep, Malatya, Mardin, Samsun) Ortak Program'a dahil olmuştur.

İçişleri Bakanlığı Mahalli İdareler Genel Müdürlüğü, Kadın Dostu Kentler Birleşmiş Milletler Ortak Programının ulusal ortağı ve temel paydaşdır. Birleşmiş Milletler Nüfus Fonu- UNFPA ve (Birleşmiş Milletler Kalkınma Programı-UNDP'nin ortaklaşa yürüttükleri Kadın Dostu Kentler Programı'nın 2. aşaması, İsveç Uluslararası İşbirliği ve Kalkınma Ajansı-SIDA tarafından finanse edilmektedir.

Birleşmiş Milletler Kadın Dostu Kentler Ortak Programı'nın 2006 yılından bu yana devam eden uygulama sürecinde de ortaya konduğu şekliyle, "Kadın Dostu Kentler", en temel tanımıyla "kadınların kentsel yaşamın tüm alanlarında eşit bir biçimde yer almasını destekleyen" kentlerdir. Bu tanımdan hareketle düşünüldüğünde, gerçek anlamda kadın dostu bir kent, kadınların, kent hayatına rahat katılabildiği, istihdam olanaklarından erkeklerle eşit yararlanabildiği, kız çocuklarının örgün eğitime devam sıkıntısı yaşamadığı, sağlık hizmetlerinin ve özellikle kadını doğrudan ilgilendiren üreme sağlığı hizmetlerinin kolay ve ulaşılabilir olduğu, kadına yönelik şiddeti önlemeye yönelik mekanizmaların ve şiddete maruz kalmış ya da kalma riski bulunan kadınların destek alabileceği yapıların etkili ve erişilebilir olduğu, fiziksel

mekânların kadınlar ve kız çocukları açısından rahat, güvenli ve eşitlikçi olduğu, sosyal yaşantı, ulaşım, toplu konut ve altyapı hizmetlerinin planlama süreçlerinin toplumsal cinsiyet eşitliği prensibinin dikkate alınarak yapıldığı bir kenttir. Böyle bir kentin var olabilmemesinin en önemli koşulu ise kadınların karar alma mekanizmalarında ve planlama süreçlerinde yer almaları ve kendilerini doğrudan etkileyen yerel politikalar üzerinde söz sahibi olmalarıdır. Yine bir o kadar önemli olan diğer bir ihtiyaç ise, yerelde hizmet sağlamakla yükümlü kurum ve kuruluşların toplumsal cinsiyet eşitliği ve bu eşitlik politikalarının ana plan ve programlara yansımaları kapsayan “toplumsal cinsiyetin anaakımlaştırılması” konularında bilgi, kapasite ve istek sahibi olmasıdır.

Bu ihtiyaçtan hareketle, Kadın Dostu Kentler program illerinde yerleşik, yetkin ve yüksek kapasiteli eğitimcilerin yetişmesi önemli bir hedef olarak tanımlanmıştır. Bu hedef doğrultusunda, Kadın Dostu Kentler Birleşmiş Milletler Ortak Programı kapsamında 2013 yılının Nisan ayında, İzmir’de kapsamlı bir “Eğitici Eğitimi” düzenlenmiştir. Eğitimin ardından taslak bir eğitim kiti hazırlanmış ve bu taslak kit program illerinde deneme eğitimleri ile test edilmiş ve raporlanmıştır. Elde edilen geri dönüşler ve deneme eğitimlerinin çıktıları ile deneme kiti Türkiye’nin alanında önde gelen isimleri tarafından tekrar düzenlenmiş ve elinizdeki kapsamlı çalışma ortaya çıkmıştır.

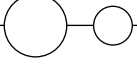
Bu eğitici kiti ile amaçlanan, yerelde birikecek bilgi, deneyim ve kapasitenin kurum içi ve kurumlar arası aktarımını ve sürekliliğini sağlamak, eşitlik bakışını kurumsal bir prensibe dönüştürmek ve Kadın Dostu Kentler modelini uygulamak isteyen diğer iller için kolaylaştırıcı bir araç sunmaktır. Kadın Dostu Kentler Programı kapsamında program ortağı tüm illerde katılımcı süreçler yardımıyla hazırlanan Yerel Eşitlik Eylem Planlarının ana başlıklarında düzenlenen ve bu planların hayata geçmesinde ihtiyaç duyulan kurumsal teknik kapasiteye katkı sunması amaçlanan bu eğitim kiti, hem yerel hem de merkezi düzeyde çalışma yapan kişi ve kurumlar tarafından rahatlıkla kullanılacak pratik bilgileri, eğitim egzersizlerini ve sunumları içermektedir. Yerel Eşitlik Eylem Planı alanlarından eğitim, istihdam, kadına yönelik şiddet, kentsel hizmetler ve sağlık dışında toplumsal cinsiyet anaakımlaştırma ve yetişkin eğitimi konuları da eğitici kitinin kapsamına alınmıştır. Kadın Dostu Kentler Programı süresince tanımdan gurur duyduğumuz kendini işine ve yaşadığı topluma fayda sağlamaya adanmış çok sayıda kamu, yerel yönetim ve sivil toplum örgütü temsilcisi için bu yayının önemli bir fayda sağlayacağına yürekten inanıyor ve onlara çalışmalarında destek olabildiğimiz için kendimizi şanslı sayıyoruz.

Yayında emeği geçen değerli uzmanlarımıza ve akademisyenlerimize, 2006 yılından bu yana Kadın Dostu Kentler Programı’nı uygulamakta olan ve bu sayede yerelde düzeyde toplumsal cinsiyet eşitliğinin sağlanmasını amaç edinen İçişleri Bakanlığı’na, Program ortağı valilik ve belediyelere, Programın uygulanmasına çok önemli katkı sağlayan kadın sivil toplum örgütlerine ve 2011 yılından bu yana programa finansal destek sağlayan İsveç Kalkınma ve İşbirliği Ajansı’na (SIDA) teşekkür ediyor, elinizdeki bu Eğitici Kitinin yerel düzeyde toplumsal cinsiyete duyarlı politika ve programların hayata geçmesinde kilit rol oynayan kurum ve kuruluşların çalışmalarına ışık tutmasını diliyoruz.

Zahidul Huque

Birleşmiş Milletler Nüfus Fonu Türkiye Temsilcisi

İÇİNDEKİLER



“Toplumsal Cinsiyeti Dâhil Etme / Yerleřtirme”

Yaklařımı: Eřitlik Politikasını Kısmî Olmaktan Kurtarmak **7**

TOPLUMSAL CİNSİYET ANAAKIMLAŐTIRMA /
EGZERSİZLER **35**

ANAHTAR KAVRAMLAR SÖZLÜĐÜ **45**

Dipnotlar **53**

Kaynakça **54**



“Toplumsal Cinsiyeti Dâhil Etme / Yerleştirme” Yaklaşımı: Eşitlik Politikasını Kısmî Olmaktan Kurtarmak

Aşağı yukarı son on beş yıldır, cinsiyet eşitliğinin sağlanmasına yönelik yaklaşım ve politikalara ilişkin çeşitli metinlerde ve eğitimlerde en çok kullanılan kavramlardan biri, **“toplumsal cinsiyetin ana politikalara yerleştirilmesi”**dir. Kavramın İngilizcesi **“gender mainstreaming”**dir. Bu kavramı

tam olarak tercüme ettiğimizde **“toplumsal cinsiyetin ana-akımlaştırılması”** gibi anlaşılması güç bir terim çıkar karşımıza. Türkçe metinlerde **“ana-akımlaştırma, merkezileştirme, ana kurumsal yapılara yerleştirme, temel politikalara yerleştirme, dâhil etme, hesaba katma, vb.”** gibi farklı kullanımları görülmektedir. Yerine göre bunlardan birini benimsemek mümkündür. Örneğin, yerel yönetimlerin bütün bir kurumsal yapısının, kadın-erkek eşitsizliği dikkate alınarak gözden geçirilmesi ve yeniden düzenlenmesinin yollarını, araçlarını, yöntemlerini geliştireceksek, **“cinsiyet eşitliği perspektifinin, yerel yönetimlerin kurumsal yapısına yerleştirilmesi”** demeyi yeğleyebiliriz. Kentsel hizmet sunum perspektifinin tamamının, kız çocuklarını ve kadınları daha fazla ve daha adil bir biçimde içermesine yönelik bir çalışma yürüteceksek, **“toplumsal cinsiyet analizinin, başlıca bütün kentsel politika ve hizmet alanlarına dâhil edilmesi”** diyebiliriz.

Veyahut ağırlıklı olarak erkeklerin kullandığını, kadınların ve kız çocukların dolaylı olarak dışlandığını fark ettiğimiz bir parkın her yönüyle yeniden tasarlanıp düzenlenmesini ele alacaksa, **“toplumsal cinsiyeti hesaba katmak”** ya da **“kız çocukların ve kadınların engel ve ihtiyaçlarını hesaba katmak”**tan bahsedebiliriz.

Önemli olan, bütünsel/kapsayıcı/kısmî olmaktan bizi kurtaracak bir yaklaşıma işaret edebilmemiz ve kendimizi de beraber çalışacağımız farklı grupları da yabancılaştırmayacak uygun ifadeleri bulabilmemizdir –bazen bu ifadeler “ana-akımlaştırma”dan daha uzun da olsa...

Bu kavramla kastedilen; temel politika alanları ve kurumsal yapıların, toplumsal cinsiyet farklılıklarının gereksinimlerine duyarlı bir bakış açısıyla yeniden tasarlanmasıdır. Bu yaklaşım, **toplumsal cinsiyet ve eşitlik boyutunun, bütün politika ve etkinliklerde; planlama, uygulama, izleme ve değerlendirme aşamalarında göz önünde bulundurulması gereğine** işaret eder.

Avrupa Komisyonu'nun konuyla ilgili bildirisinde (Com[96]67);

“eşitliği geliştirmek yönündeki çabaların;

- yalnızca özgül önlemlerin yaşama geçirilmesiyle sınırlı olarak değil,

- aynı zamanda bütün genel politikalarla önlemlerin, özel olarak eşitliği sağlama amacına ulaşılması yönünde harekete geçirilmesi”

biçiminde tanımlanır.

Bu bakış açısından yaklaşıldığında, “başka sorunlar”ı bünyesinde taşıya bile, kentsel yönetim etkinlikleri ve yerel politika anlayışı kadınları içermek durumundadır. Bu yönde adım atmak için o “başka sorunların öncelikle çözümü”nü beklemek başlıbaşına ikincilleştirici bir yaklaşım olup, dolayısıyla eşitlik kavrayışına aykırıdır. Bütünsel bir düzeltim ihtiyacı gösteren bir alanda toplumsal cinsiyet ilişkilerini ya da kadın-erkek eşitliğini

sorgulamak, kimilerince “lüks” addedilebilir. Popüler söylemde “kadın sorunlarına gelinceye kadar, öylesine temel sorun ve aksaklıklar var ki...” biçiminde anlatımını bulan bu bakış açısı, gerçekte, kadınları ikincilleştiren, toplumsal cinsiyet kaynaklı sorunları önemsiz gören bir yaklaşımın, bir başka deyişle erkek egemen zihniyetin uzantısından başka bir şey değildir.

Toplumsal cinsiyetin ana politikalara ve kurumsal yapılara yerleştirilmesi, “olumlu ayrımcılık bakış açısı”nın bir adım ilerisi olarak görülebilir. Olumlu ayrımcılık ya da “fırsat eşitliği” uygulamaları, bir yandan eşitlik hedefinin farklılığı da göz önünde bulunduran bir genişlemeye uğraması, bir yandan da ayrımcılığa uğramış toplumsal gruba kamusal destek ve öncelik tanıyan bir bakış açısına işaret eder. İşte bunun bir adım ötesinde, kadınların güçlendirilmesi politikaları açısından bu zamana değin olmayan bir kapsayıcılık söz konusudur. Olumlu ayrımcılık ile ana politikalara yerleştirme arasındaki ayrım, harita yapımında “arazide dolaşmak” ile “çizim tahtasına geri dönmek” arasındaki ayrıma benzer. Bundan böyle, **dünyayı, kadınları da içine alacak bir bakış açısından yeniden yorumlamak, kadınları “katmak” değil, bakış açısını “yeniden kurmak”** söz konusudur.

Örneğin, kentsel hizmetler alanını ele aldığımızda: Cinsiyet farklılıklarıyla eşitsizliklerine duyarlı hizmet anlayışını salt “kadınlar özel hizmetler” adını taşıyan belli bir alanla sınırlı tutarsak, o alan çok kırılgan kalacaktır. Herhangi bir bütçe, personel sıkıntısı ya da “özel hizmetler”i yük gören bir yerel iktidarın yönetime gelişi durumunda ilk vazgeçilecek olan bu tür hizmetlerdir. Sözelimi, hizmetlerin özelleştirilmesi gibi bir politika tercihinde ilk elden çıkarılacaklar, zaten “özel (eve, özel alana, aileye ait)” görülen çocuk bakımı, hasta bakımı gibi hizmetlere yönelik tesis ve etkinliklerdir. Bunun yerine (ya da bunun yanı sıra) yapılması gereken, bütün hizmet etkinliklerine cinsiyetler arası eşitsizlik ve farklılaşan gereksinimlere duyarlı bir perspektifle bakabilmek; bir başka deyişle cinsiyetler arası eşitsizlik ve farklılıklar miyopisi için gözlüklerimizle bütün kentsel hizmetler alanını görebilmektir. Böylesi bir yaklaşım,

kamu hizmetinin etki alanını ve verimliliğini de artırır. Zira hizmetlerin ihtiyaçlara göre yürütülmesi, temel bir etkinlik ilkesidir. *Farklı ihtiyaçları gören bir kamu hizmeti, sadece vatandaşlık hakları açısından değil, etkinlik açısından da daha iyi bir kamu hizmetidir.*

*Özet olarak; toplumsal cinsiyetin dâhil edilmesi; kendi başına, ayrı bir politika değil, bir **yöntemdir, usuldür, yaklaşımdır, bir bakış açısı ve o bakış açısının hayata geçirilebilmesi için işe koşulacak araçlar setidir.** Her türlü politika, program, proje, süreç ve kuruma uyarlanabilir. O alanda politika üreten ve uygulayanların da politikalardan etkilenenlerin*



de bakış açısını değiştirmeye ve genişletmeye dayalıdır. Mevcut kaynakların herkese –erkeklerle, kadınlara, oğlan ve kız çocuklarına– en fazla yararı sağlayacak biçimde dağılmasını sağlar. Toplumsal cinsiyetle ilgili olmadığı düşünülen proje ve politikalarda da toplumsal cinsiyet eşitliğini tanımlar ve kullanır. Toplumsal cinsiyeti dâhil etme yaklaşımı; yasama, seçim yapma ve karar verme süreçlerine katılma gibi çok önemli alanlarda kadınlar için somut girişimleri ve özel önlemleri içerebilir, ama aynı zamanda bütün politika alanlarında kadın ve erkeklerin adil olmayan konumlarına yol açan gizli yanlılığı da ortadan kaldırmayı hedefler. Politikaları üreten ve uygulayanların, yalnızca toplumsal cinsiyet eşitsizliklerinin sonuçlarına değil, aynı zamanda bu eşitsizliği yaratan süreçlere de dikkat etmelerini sağlar.

“Toplumsal Cinsiyeti Dâhil Etme”nin Aşamaları

Toplumsal cinsiyetin hesaba katılması ya da belli bir politika alanına yerleştirilmesi, derinlemesine cinsiyet analizleri yapılması söz konusu ise uzmanlık gerektirir. Ama kamu hizmetlerinin yürütülmesi pratiği içinde, belirli bazı soruların sorulması ve yanıtlanmaya çalışılmasıyla uygulanabilecek bir yöntemdir.

Önnot: Bu aşamalarda bahsi geçecek kimi tekniklerin daha ayrıntılı tanımı için, bir sonraki bölüme, “toplumsal cinsiyetin dâhil edilmesi sürecinde yararlanılacak araç ve teknikler” başlığına başvurunuz.

ADIM 1: Taraflara/Öznelere Toplumsal Cinsiyet Açısından Yaklaşmak: Kim Karar Veriyor?

Alt-sorular

- **Karar verenler arasında “toplumsal cinsiyet perspektifi”ne sahip birey ya da gruplar var mı?**

Yoksa, bu perspektife sahip tarafları karar sürecine katmak ve/ya da karar alıcıların “toplumsal cinsiyet perspektifi”ni edinmeleri için eğitimden geçmelerini sağlamak gerekir.

▪ **İlgili kurum ve kuruluşlarda toplumsal cinsiyet dengesi mevcut mu? (Örneğin Belediye Meclisi'nin yüzde kaç kadınlardan oluşuyor?)**

Bir cinsiyetin yüzde 30'dan daha az olması durumunda, daha az temsil edilen cinsiyetin karar sürecine katılımını başka mekanizmalarla artıracak önlemler almak gerekir

▪ **Toplumsal cinsiyet uzmanlığı nerede bulunabilir? (akademisyenler arasında, danışmanlık kurumlarında, sivil toplum örgütlerinde, uluslararası kuruluşlarda)**

Toplumsal cinsiyet uzmanlığına sahip olanlarla birlikte çalışmak, size bütün bir politika oluşturma süreci boyunca yardımcı olacaktır.

▪ **Tarafların katkısını farklılaştıracak özgül bilgi, beceri ve yetkiler neler olabilir?**

Örneğin, seçilmiş politikacılar, siyasal iradenin oluşturulmasında yardımcı olabilirler. Araştırmacılar, akademisyenler ve istatistik yöneticileri gerekli niceliksel ve niteliksel verileri sağlayabilirler. Sivil toplum kuruluşları ve mahalle/işyeri örgütleri, toplumdaki kadın ve erkeklerle doğrudan bir bağ kurmanızı sağlayabilirler.

ADIM 2: Toplumsal Cinsiyet Gündeminin Dâhil Edilmesi: Konu Nedir?

Alt-sorular

▪ **Üzerinde çalışacağınız alanın/politikanın konusu nedir?**

Üzerinde çalışacağınız ya da katkıda bulunacağınız alanın, politikanın, projenin konusuna (imar, konut, çöp yönetimi, kırsal kalkınma...) hangi cinsiyetin bu alanda hangi koşullara, sorunlara, ihtiyaçlara sahip olduğunu saptayabilmek açısından önemlidir.

▪ **Bu konuda yapılacak değişiklikler/alınacak kararlar, kadınları ve erkekleri farklı biçimlerde mi etkiler?**

Üzerinde çalışacağınız ya da katkıda bulunacağınız alan, politika, proje konusunun ilgilendirdiği cinsiyet gruplarının konumları

farklı olduğun için, kararın sonuçlarından da farklı biçimlerde etkilenecektir. Topluma dönük çalışmalarda bu sorunun yanıtının "hayır" olması neredeyse imkânsızdır.

ADIM 3: Toplumsal Cinsiyet Eşitliğine Doğru: Amaç Nedir?

Alt-sorular

▪ **Nereye ulaşmak istiyoruz?**

Politika konumuzun nasıl bir toplumsal cinsiyet boyutu olduğunu bir kez tarif ettikten (Adım-2) sonra, bu boyutu o politikayla (ya da çalışma alanımızla, projemizle) ulaşacağımız hedefin de açık bir bileşeni haline getirmek önemlidir. Bunu yapabilmek için, düzeltici hedeflerle (yani, politika ve projelerin toplumsal cinsiyet körlüğünü düzeltme hedefleri) dönüştürücü olanları (yani, toplumsal cinsiyet eşitliğini artırmaya yönelik taahhütlerin politika ve projeler kanalıyla yerine getirilmesine dönük hedefler) saptamamız gerekir. Bazı hedefler, hem düzeltici hem de dönüştürücüdür.

Düzeltilici Hedefler:

▪ **Hedef, hem kadınların hem de erkeklerin çıkar ve ihtiyaçlarını gözetiyor mu?**

Dönüştürücü Hedefler:

▪ **Hedef, toplumsal cinsiyet eşitliğini sekteye uğratan kurumlar, tutumlar ya da diğer faktörleri değiştirmeye yönelik daha geniş bir taahhüt içeriyor mu?**

ADIM 4: Durumu Haritalamak: Hangi Bilgilere Sahibiz?

Adım 2'de politika konunuzun ne olduğunu saptadınız ve konunun muhtemel toplumsal cinsiyet boyutlarını belirlediniz. Adım 3'te projenizin ya da politika girişiminizin bütünsel hedeflerini belirlediniz, bu hedeflerin toplumsal cinsiyete duyarlı olmasını sağladınız ve politika ya da projenizin toplumsal cinsiyete özgü başka hangi hedeflere yönelebileceğini gözden geçirdiniz.

Bu aşamadaysa, politika ya da projenizi etkileyebilecek bilgilerin bir dökümünü yapmanız önemlidir. Bu, çalışmanızın derinleşmeye başladığı bir aşamadır.

- Bu konunun kadınları ve erkekleri nasıl farklı etkilediğine ilişkin ne gibi bilgileriniz var?
- Hangi bilgilere sahip değilsiniz?
- Bu konuyla ilgili hangi projeler ya da politik müdahaleler daha önce yapılmış?
- Bu konuyla ilgili olarak halen yürütülmekte olan hangi proje ve politikalar var?
- Planladığınız konu ile ilişkili başka hangi müdahaleler var?

Yukarıdaki sorulara yanıt vermek, gerekli araştırmaları üstlenerek ya da tamamlayıcı girişimleri planlayarak “boşlukları doldurma-ya” odaklanmanıza yardımcı olacaktır. Aynı zamanda, daha önce yapılmış işleri bir kez daha yapmanızı da önleyecektir.

ADIM 5: Konuyu Derinleştirme: Araştırma ve Çözümleme

Adım 4'te tespit ettiğiniz bilgi boşluklarını dolduracak bazı araştırmalar yapmanız gerekebilir. Bu ek araştırmalarınızdan çıkacak yeni verileri, sahip olduğunuz bilgi ve verilere katarak yapacağınız toplumsal cinsiyet çözümlemesi, geliştireceğiniz projenin ya da politikanın inanılabilirliğini, etkinliğini ve verimliliğini artıracaktır.

Bu aşama, sırasıyla şu bileşenleri içerir:

- Araştırma sorularını belirginleştirmek (hangi verilere, neyin bilgisine ihtiyacınız var)
- Araştırmayı tasarlamak ve yürütmek YA DA
- Bir araştırma önerileri çağrısı çıkarıp araştırmayı dışarıya yaptırmak
- Araştırmadan çıkan sonuçları ortaya koymak ve değerlendirmek ya da uzmanlara çözümleme/değerlendirme çağrısı yapmak.

ADIM 6: Eylem Hattına Karar Verme: Politik Müdahalelerin ve Bütçelerin Tasarlanması

Nihai politika girişimini tanımlama ve derinleştirme sürecinin genellikle 5. ve 6. adımlar arasında gidip gelmeleri içerdiğini –yani

araştırma ve durum değerlendirmesiyle nihai eylem hattına karar verme arasında- dikkate alın. Bunun yanında, dışsal ögeler seçeneklerinizi sınırlayabilir yahut hedeflenmesi gereken bazı ek sorunlara dikkat çekebilir. Örneğin, fon sağlayıcıların ya da uluslararası mali kurumların bazı siyasal değerlendirmeleri, bütçe sınırlılıkları yahut kaynak tahsisi ile ilgili başka koşulları olabilir. Bu tür faktörlerin çoğu etki alanınızın dışında olsa da amacınız, mümkün olan en cinsiyet dengeli politika ya da projeyi sunmaktır.

Bütün analizler ve değerlendirmeler tamamlandıktan sonra, artık eylem hattınızı sonuçlandırmaya hazırsınız. Bu, asıl politika ya da proje belgesini hazırlamayı ve bir bütçe yapmayı gerektirir.

Proje ya da Politika Belgesi İçin Toplumsal Cinsiyeti Dâhil Etme Yöntemi Denetim Listesi

- **Arka Plan ve Gerekçeleştirme:** Çalışmanızın arka planına ilişkin bilgiler verilirken, toplumsal cinsiyet boyutu vurgulandı mı? Durum analizindeki bütün veriler cinsiyete göre ayrıştırıldı mı? Gerekçeleştirme toplumsal cinsiyeti dâhil etme yöntemi ve toplumsal cinsiyet eşitliği için ikna edici tezler içeriyor mu? (Bkz. 7. Adım)

- **Hedefler:** Önerilen çalışmanın hedefi, hem kadınların hem de erkeklerin ihtiyaçlarını yansıtıyor mu? Bu hedef kadınların ve erkeklerin pratik gereksinimlerine yönelerek toplumsal cinsiyet dengesizliklerini düzeltmeyi de içeriyor mu? Hedef toplumsal cinsiyet eşitsizliklerini sürdüren (toplumsal ve diğer) kurumları dönüştürmeyi de içeriyor mu? (Bkz. Adım 3)

- **Hedef Kitle:** Çalışmanızın, özellikle toplumsal cinsiyeti sağlamaya yönelik bir düzeltici önlem olarak kadınları ya da erkekleri hedeflediği durum dışında, hedef grup içinde toplumsal cinsiyet dengesi var mı?

- **Amaçlar:** Çalışmanızın amaçları hem kadınların hem de erkeklerin gereksinimlerini gözetiyor mu?

- **Etkinlikler:** Planlanan etkinlikler hem kadınları hem de erkekleri içeriyor mu? Top-

lumsal cinsiyet perspektifini içermek üzere başka ek etkinliklere ihtiyaç var mı? (örneğin toplumsal cinsiyet konularında eğitim, ek bir araştırma vb.)

▪ **Göstergeler:** Her bir amacın gerçekleştirilmesini ölçmek için göstergeler geliştirildi mi? Bu göstergeler her bir amacın toplumsal cinsiyet boyutunu ölçüyor mu? Göstergeler cinsiyete göre ayrıştırıldı mı? Hedefler etkinliklerde yeterli bir toplumsal cinsiyet dengesi düzeyini sağlıyor mu (örneğin kadın ve erkek katılımına ilişkin kotalar gibi)? (bkz. 1. ve 8. Adımlar)

▪ **Uygulama:** Planlanan çalışmayı kim uygulayacak? Uygulamayı yürütecek ortaklar uygulama boyunca da toplumsal cinsiyet perspektifinin sürdürülebilmesi için gerekli olan toplumsal cinsiyeti dâhil etme stratejisi eğitimi aldılar mı? Uygulamaya kadınlar ve erkekler eşit olarak katılacaklar mı? (bkz. 1. Adım)

▪ **İzleme ve Değerlendirme:** Öngördüğünüz izleme ve değerlendirme yöntemleriniz bir toplumsal cinsiyet perspektifini içeriyor mu?

▪ **Riskler:** Toplumdaki daha geniş toplumsal cinsiyet rolleri ve ilişkileri bağlamı potansiyel bir risk olarak kabul ediliyor mu (örneğin, bir ya da iki cinsiyetin tam katılımını engelleyecek yapısal engeller)? Çalışmanızın muhtemel olumsuz etkisi göz önüne alınıyor mu (örneğin kadınların iş yükünü artıracak ya da erkeklerin toplumsal yalıtımına neden olacak etkiler gibi)?

▪ **Bütçe:** Planlanan girişimden hem kadınların hem de erkeklerin yararlanmasını sağlamak üzere mali girdiler değerlendirildi mi? Toplumsal cinsiyet duyarlılığı eğitimi ya da kısa dönemli toplumsal cinsiyet uzmanlarının istihdamı gibi ihtiyaçları sağlamak üzere bütçe kalemleri kondu mu?

▪ **Ekler:** Herhangi bir ilgili araştırma raporu (yahut özeti) ek olarak kondu mu (özellikle de toplumsal cinsiyete yönelik ilginizi gerekçelendirmenize yardımcı olacak türden belgeler)?

▪ **İletişim Stratejisi:** Projenin halihazırdaki durumunu, gelişmesini ve sonuçlarını toplumsal cinsiyet perspektifinden değerlendiren bilgilerin çeşitli kamusal ortamlarda ve



yayınlarında yer almasını sağlayacak bir iletişim stratejisi geliştirildi mi? (bkz. 10. Adım)

ADIM 7: Savunuculuk Önlemleri: Toplumsal Cinsiyet Meseleleri!

Toplumsal cinsiyeti dâhil etme çalışmasının çok önemli bir boyutu, bu konudaki girişiminize destek sağlamaya yardımcı olacak savunuculuk önlemleri geliştirmektir. Çünkü deneyimler gösteriyor ki, karar verme konusunda olanlar bazen kit kaynakları toplumsal cinsiyet eşitliği etkinliklerine harcamak konusunda pek gönüllü olmuyorlar; dolayısıyla, özellikle de bütçeyi kontrol eden karar vericilerin toplumsal cinsiyet eşitliğine yaptıkları yatırımların geri döneceği konusunda ikna edilmeleri gerekiyor.

Toplumsal Cinsiyeti Dâhil Etme Yaklaşımının "Katma Değeri"

Toplumsal cinsiyet yaklaşımının uygulanmasını ve bütün proje ve politikalarda toplumsal cinsiyet eşitliğinin teşvik edilmesini savunmak için kullanılacak argümanlar genellikle şu altı kategoriden birine dâhildir:

- **Adalet ve Eşitlik:** Toplumsal cinsiyet eşitliğini gerektiren demokratik ilkelerin ve temel insan haklarının değerini vurgulamak. Uluslararası insani gelişme indekslerine atıfta bulunmak.
- **Güvenilirlik ve Sorumluluk:** Bir politikanın bütün nüfusu, yani kadınları ve erkekleri hesaba katmıyorsa, ancak kısmi bir çözüm olacağına işaret etmek. İlgili idarelere, sürdürülebilir insani gelişmeyi sağlamadaki sorumluluklarını hatırlatmak.
- **Etkinlik ve Sürdürülebilirlik ("makro" boyut):** Kadın ve erkeklerin, ekonomik kalkınmanın ve toplumsal yaşamın bütün boyutlarına eşit katılımının, bir bütün olarak ülkenin yararına olacağına dikkat çekmek.
- **Yaşam Kalitesi ("mikro" boyut):** Kadınların güçlenmesi, yakınlarındaki insanların da kazanç sağlamaları anlamına gelir. Diğer yandan, bir cinsiyetin yaşadığı güçlükler, diğer toplumsal aktörleri de etkileyecektir.

- **İttifaklar:** Toplumsal cinsiyet eşitliğinin, diğer kurum, kuruluş ve ülkelerle sağlam ittifaklar ve ortaklıklar kurmada avantajlar sağlayacağını vurgulamak.

- **Zincirleme Tepki:** Toplumsal cinsiyet eşitliğine yatırım yapmanın yalnızca kısa dönemli ve yerel faydalarla sınırlı kalmayan, bütün bir toplumu kaplayacak orta ve uzun dönemli fayda dalgaları yaratacağını göstermek.

ADIM 8: İzleme: İşleyişe (toplumsal cinsiyete duyarlı biçimde) Gözkulak Olma

İzleme, şunları yerine getirecek bir süreçtir:

- Süreçteki hızla düzeltilebilecek engelleri ve boşlukları tespit etmenizi sağlar
- Gelecekteki girişimlerinizi daha iyi tasarlamanızı sağlar
- Toplumsal cinsiyeti dâhil etme uygulaması ile ilgili olarak, daha sonra geniş bir kurumsal bağlamda hedefleyebileceğiniz engelleri belgeler.

İzleme, iki farklı düzeyde yapılır:

- Hedeflerle amaçların yerine getirilmesini izleme
- Uygulama süreçlerini izleme

Hedef ve amaçlara doğru ilerlemeyi izlerken, belirlenmiş çıktılara (etkinlik) ve sonuçlara (etki) ulaşıp ulaşılmadığına işaret edecek göstergelerin geliştirilmesi gerekir.

Uygulama süreçlerini izlerken, sürecin kendisinin toplumsal cinsiyete ne ölçüde duyarlı olduğuna işaret edecek hedefler ve göstergelerin geliştirilmesi gerekir.

Süreci izlerken sorulabilecek sorular şunlar olabilir:

- Uygulama süresince karar alma süreçlerine kadınlar ve erkekler eşit olarak katılıyorlar mı?
- Karar vericiler, uygulamacılar ve katılımcılar olarak kadınlara ve erkeklere eşit biçimde davranılıyor mu?
- Uygulamaya katılanlar toplumsal cinsiyet eşitliği bakış açısını sürdürmeleri konusunda sürekli olarak cesaretlendiriliyorlar mı? (örneğin toplumsal cinsiyete ilişkin bilgi ve

becerilerini yenilemelerine ve yargılayıcı olmayan bir atmosferde toplumsal cinsiyet konularını tartışmalarına fırsat tanınıyor mu?)

Toplumsal Cinsiyete Duyarlı İzleme Planları

Şu soruların yanıtını gerektirir:

- İzleme işlerinden kim sorumlu?
- Diğer ortaklar (örneğin toplumsal cinsiyet uzmanları) izleme süreçlerine nasıl katılacaklar?
- İzleme ne zaman ya da hangi aralıklarla ya da hangi aşamalarda gerçekleşecek?
- Gözlemlerin kaydedilmesinde hangi araçlar kullanılacak?
- Gelişmeyi görebilmek için (örneğin dönemsel gözden geçirmeler ya da değerlendirme oturumları türünden) hangi mekanizmalar öngörülüyor?

Toplumsal Cinsiyete Duyarlı Hedefler ve Göstergeler

Hedefler: Amaçlarımızı gözden kaybetmemek için kendimize hedefler koyarız. Hedefler, amaçlarımızı somut hale getirir ve böylece bu amaçlara ulaşmamızı daha mümkün kılar. Somut hedefler, aynı zamanda bu hedeflere varmayı sağlamak üzere somut kaynakların (uzmanlık, sosyal kaynaklar, finansal kaynaklar) çeşitlendirilme ihtimalini de artırır.

Etkin hedefler,

- İlerlemeci ama gerçekçidir
- Belirli bir zaman sınırı vardır
- Ölçülebilirdir

Toplumsal cinsiyet bakış açısını dâhil etmek, etkin hedeflerin de toplumsal cinsiyete duyarlı olması anlamına gelir: Yani bu hedefler, hem erkeklerin hem de kadınların durum ve ihtiyaçlarını dikkate almalıdır.

Göstergeler: Belirlenmiş hedeflere doğru ilerleme, belirli göstergelerin yardımıyla ölçülür.

Etkin göstergeler,

- Zaman içinde karşılaştırılabilirdir-yalnızca bir sefere mahsus ölçüm sağlayan göstergeler, ilerleme ya da sapma işaretlerini gösteremez.
- Diğer ülkelerle, bölgelerle ve hedef kitleyle karşılaştırılabilir.
- Ölçülebilirdir-sonuçları sayısallaştırmaya ya da kategorize etmeye ihtiyacınız vardır.
- Kesindir. Sizin ölçmeyi istediklerinizden başka dışsal ya da çevresel faktörlerin etkisini en aza indiren göstergeleri seçin.
- Seçici ve temsil edicidir-çok fazla göstergenin takip edilmesi güçtür.

“Toplumsal cinsiyeti dâhil etme yaklaşımı uygulanmış” program ve politikalarda, bütün göstergeler, mümkün olduğunca cinsiyete göre ayrıştırılmıştır. Bu ayrıştırma, çalışmalarınızın toplumsal cinsiyete göre farklılaşan etkilerini belirlemenize yardımcı olur¹.

ADIM 9: Değerlendirme: Nasıl Yaptık?

Bu aşama, gelecekte yapacağınız başka girişimlerde daha başarılı olabilmek için yaptığınız çalışmadan öğrendiğiniz dersleri ve iyi uygulamaları ortaya koymak için yaşamsal önemdedir. Değerlendirme, aynı zamanda kullanılan kaynaklarla ilgili hesap verebilmeyle ilgili bir aşamadır da.

Değerlendirmenin iki düzeyi:

1. **Çıktıların** değerlendirilmesi (hedeflere ulaşıldı mı?)
2. **Süreçlerin** değerlendirilmesi (Bu çıktılara ve sonuçlara nasıl ulaşıldı?)

Değerlendirme süreçlerinde şu noktalara da dikkat edilmelidir:

- Katılımcı yöntemler kullanılacak mı?
- Değerlendirme sonuçları nasıl ve kimin tarafından yaygınlaştırılacak?
- Kadın ve erkek taraflara, değerlendirme sonuçları hakkında çekinceler koyabilmeleri ya da resmi yorumlarda bulunabilmeleri için fırsat verilecek mi?

“Toplumsal Cinsiyet Gündemi”ni Beslemek

Çok sık karşılaşılabileceğiniz bir durum, bir kez toplumsal cinsiyete duyarlı bir girişim ya da toplumsal cinsiyeti dâhil etme çalışması tamamlandıktan sonra, toplumsal cinsiyetle ilgili meselelerin siyasal gündemden neredeyse tamamen kaybolmasıdır. Bu riski en aza indirmek, bir başka deyişle **toplumsal cinsiyeti dâhil etme çalışmalarının ve bu yöntemin sürekliliğini sağlamak için, şunların dikkate alınması gerekir:**

- Yaptığınız çalışma, “büyük resme”, örneğin **daha üst düzey/makro yönetim programları ve politikaları çerçevesine**, nasıl oturuyor? Girişiminizi sürdürmek ve tamamlayıcı etkinliklerle zenginleştirmek için bu çerçeve ne gibi imkânlar sunuyor?
- Değerlendirmeniz ileride yapılacak benzer girişimler için somut **öneriler** içeriyor mu?
- Değerlendirmeniz başka kurumlar ya da taraflar/ilgiliiler için daha geniş bazı **çıkartımlara** işaret ediyor mu? Bu çıkarımları onlarla nasıl paylaşacaksınız?
- Yaptığınız çalışmanın bütün süreçlerini ve sonuçlarını **kurumsal hafızayı** oluşturacak biçimde belgelediniz mi?
- Genel olarak, yaptığınız çalışmanın sonuçlarını kimlerle ve nasıl **paylaştınız?** (bkz. Adım 10)

Adım 10: İletişimin Cinsiyeti

Her ne kadar bu aşama olarak görünse de, iletişimin kendisi projenin ya da politika döngüsünün bütün aşamalarına “dâhil edilmeli” ya da bütün süreçlerle bütünleştirilmelidir. Her durumda, iletişim kurma biçiminiz (hem sizin başlattığınız iletişim biçimleri hem de karşılık verdikleriniz) projenizin ya da politikanızın başarısını etkileyecektir.

İletişim, basitçe, tarafsız bir **bilgi aktarımından** ibaret değildir. Aynı zamanda **duyarlılık artırma, savunuculuk, şeffaflığı artırma ve iyi deneyimleri paylaşma** gibi çok önemli hedefleri de içerir.

Etkili bir toplumsal cinsiyeti dâhil etme çalışmasının önündeki engellerden biri, farklı düzeylerde bilgi eksikliğidir. Örneğin:

- Toplumsal cinsiyet perspektifinden bakıldığında durumun ne olduğu hakkında,
- Toplumsal cinsiyet eşitliği ile ilgili mevzuat ya da kurumsal işleyişler hakkında,
- Toplumsal cinsiyet eşitliğini hedefleyen politika ve programlar hakkında,
- Toplumsal cinsiyet eşitliğini artırmayı hedefleyen diğer tarafların çalışmaları hakkında,

İşte rolünüzün bir bölümü de, bu bilgi boşluklarını doldurmaya yönelik, farklı kesimlerin çabalarına destek olmak üzere, etkili iletişim usulleri tasarlamak ve uygulamak olacaktır. Bu kesimler arasında;

- Yüksek ve orta düzeyde politika oluşturucular ve karar vericiler
 - Diğer karar vericiler
 - Medya
 - Sivil toplum içindeki farklı gruplar (erkekler, kadınlar, aktivistler, akademisyenler, vb.)
 - Fon sağlayıcılar
- gibi farklı kesimler vardır.

İletişim yöntemlerinizin tasarlanmasında toplumsal cinsiyet perspektifi şu soruları yanıtlamayı gerektirir:

- Okumaz yazmazlık ya da anadil/resmi dil sorunu var mı?
- Erkekler ve kadınlar farklı yayınları mı okuyorlar?
- Erkekler ve kadınlar farklı elektronik medyayı mı izliyor ya da dinliyorlar?
- Medya tüketim örüntüleri (sıklık, zaman) erkekler ve kadınlarda farklı mı?
- Erkek ve kadınların farklı inanılabilirlik ölçütleri var mı? (“otoriteler”in söylediklerini dikkate almak vb.)
- Erkekler ve kadınların belirli mesajlara farklı tepkiler vermelerine neden olacak türden farklı değerleri var mı?

Toplumsal Cinsiyeti Dâhil Etme Sürecinde Gelişmeler Konusunda Bilgilendirme İçin Kullanılabilecek Araçlar

- Süreç hakkında yıllık rapor hazırlanması
- Elektronik medyanın kullanılması
- Bir toplumsal cinsiyet kaynakları merkezinin kurulması

- Yerel medyadan yararlanılması
- Mahalle toplantıları ve/ya da halka açık toplantılar yapılması

Toplumsal Cinsiyetin Dâhil Edilmesi Sürecinde Yararlanılacak Araç ve Teknikler

Yukarıda özetlenen "Toplumsal Cinsiyetin Dâhil Edilmesi Sürecinin 10 Aşaması"nın her birinde bazı araç ve tekniklerden yararlanmanız gereğiyle karşı karşıya geldiniz. Bu bölümde, bahsi geçen yöntemler biraz daha derinlikli olarak tarif edilmektedir. Dâhil etme/hesaba katmanın bütün politika, hizmet ve süreçlerle kaynaştırılmasını hayata geçirmek için kullanılan araçlardan bir kısmı, politikaların oluşturulması için gerekli olan bilgiyi toplamaya; bir kısmı da uygulanan politikaları değerlendirmeye yöneliktir. Cinsiyet bazında ayrıştırılmış verilerin toplanması, araştırmaların yapılması, bu bilgilerin analize tabi tutulması gibi araçlar özel uzmanlık bilgisi gerektirebilir ve bunlardan yararlanmak için bu konuda uzmanlaşmış kurumlara ve kişilere başvurmak gerekebilir. Bazı örnekler aşağıda açıklanmaktadır.

Söz konusu araç ve teknikleri, başlıca üç grupta kümelendirmek olanaklıdır:

1- Analiz Yöntemleri;

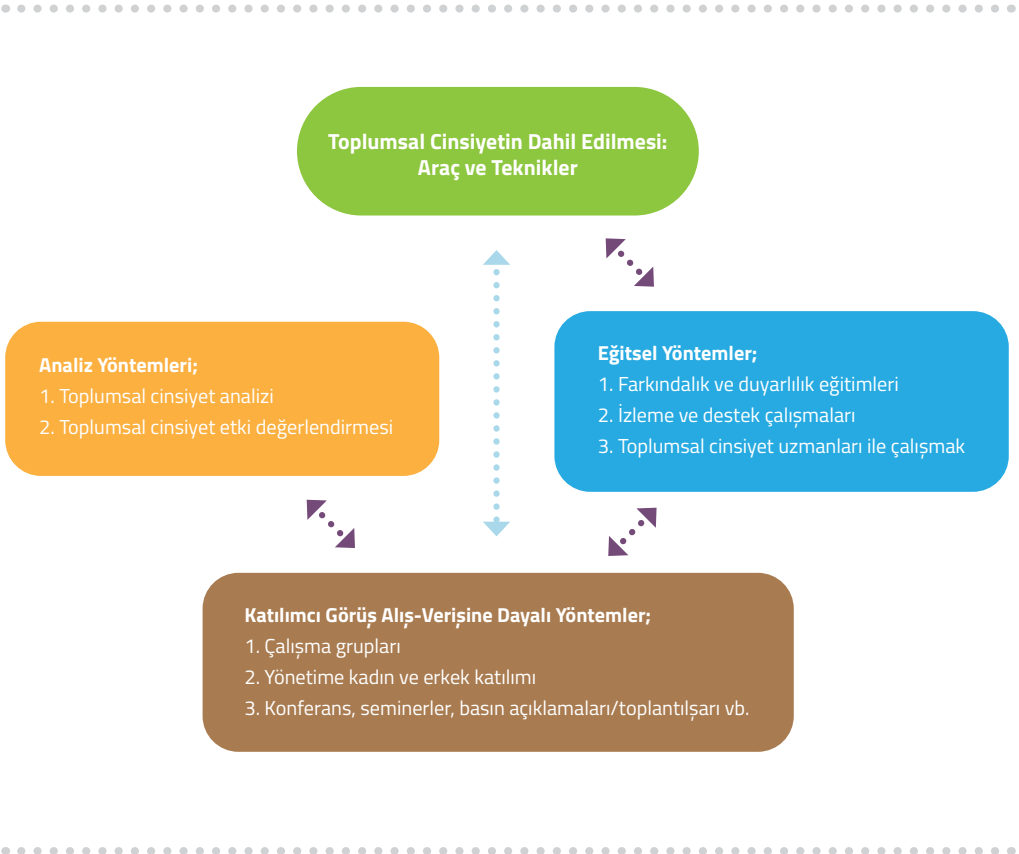
- Toplumsal Cinsiyet Analizi
- Toplumsal Cinsiyet Etki Değerlendirmesi

2- Eğitsel Yöntemler;

- Farkındalık ve duyarlılık eğitimleri
- Elkitapları, broşürler vb. hazırlamak
- İzleme ve destek çalışmaları
- Toplumsal cinsiyet uzmanları ile çalışmak

3- Katılımcı, Görüş Alış-Verişine Dayalı Yöntemler;

- Çalışma grupları
 - Yönetime kadın/erkek katılımı
 - Konferans, seminerler, basın açıklamaları / toplantıları
- vb. (zemine ve bağlama göre farklılaşip çeşitlenebilir)

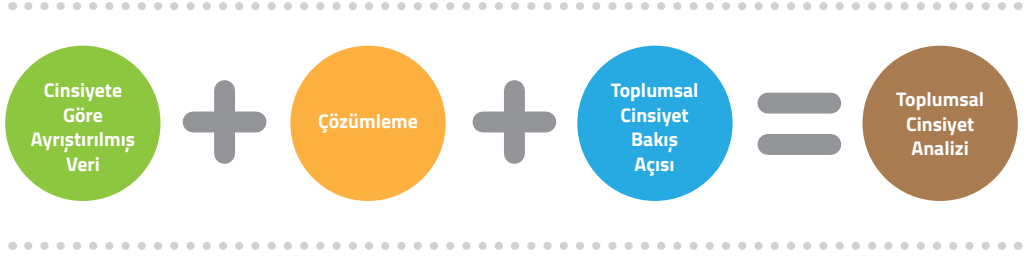


Bu yöntem, araç ve tekniklerin her biri bir değerini ve hepsi birden toplumsal cinsiyetin dâhil edilmesi sürecini besler. Aynı şekilde, toplumsal cinsiyetin dâhil edilmesi yaklaşımı hayata geçirildikçe, her bir yöntemin ve tekniğin kullanılması da kolaylaşıp sıradanlaşacak, özel gayret gerektiren çalışmalar olmaktan çıkıp kaçınılmazlaşacaktır.

1. Analiz Yöntemleri

(i) Toplumsal Cinsiyet Analizi

Toplumsal cinsiyet analizi, belli bir hizmet, politika, karar, uygulama ya da programın içeriğinin ve yöntemlerinin toplumsal cinsiyet açısından değerlendirmesini ve bu bağlamda o toplumda yaşayan kadın ve erkekler üzerindeki olası etkilerini ortaya koyar. Bu analiz, aynı zamanda toplumsal cinsiyet ilişkilerinin bu alanı nasıl etkilediğini de ortaya koyar.



Toplumsal cinsiyet analizi; toplumsal cinsiyeti dâhil etme çalışmalarının geliştirilmesi için güvenilir bir bilgi seti sunabilmelidir. Bunun için bu üç bileşene ihtiyaç vardır: *cinsiyete göre ayrıştırılmış veri*, *çözümleme (analiz) ve toplumsal cinsiyet bakışı*.

Cinsiyete Göre Ayrıştırılmış Veri: Toplumsal cinsiyet analizi daima toplumsal cinsiyet bazında ayrıştırılmış verilere ihtiyaç duyar. İstatistik birimlerinden talep edilecek ayrıştırılmış dökümlerin yanı sıra, politika, proje ya da hizmetin hedef grubunu oluşturan yerlerde (örneğin mahalleler) ya da kesimlerle (örneğin gecekondü semtlerinde yaşayan kadınlar) yapılacak toplantılar, kamuoyu yoklamaları, atölye çalışmaları, mülakatlar, odak grup çalışmaları³, kadın örgütleri ve üniversiteler ile yapılacak görüşmeler ve en önemlisi Kent Bilgi Sistemi'nin etkin kullanımı cinsiyete

göre ayrıştırılmış veriye ulaşmayı mümkün kılacaktır. Dikkat edilmesi gereken bir nokta, doğru veri ve bilgiye ulaşmaya çalışırken, doğru soruyu sormak ve böylece kadınların ifade edemedikleri/farkında olmadıkları ya da gizleme eğiliminde olabilecekleri sorun ve ihtiyaçları doğru tespit edebilmektir. Örneğin, düzensiz, enformel olarak ve/ya da evde gelir getirici iş yapan birçok kadın, bu etkinliğini "çalışma"dan saymaz ve basitçe "çalışıyor musunuz?" diye sorulduğunda, "hayır" deme eğilimindedir. Bu noktada, bir toplumsal cinsiyet uzmanından destek almak gerekir.

Cinsiyete göre ayrıştırılmış veri derlenmesi-ne, toplumsal cinsiyetin dâhil edilmesi çalışmalarının her aşaması ve her bileşeninde de (örneğin raporlama) dikkat ve devam edilmelidir. Örneğin:

Cinsiyete göre ayrıştırılmamış veri	Cinsiyete göre ayrıştırılmış veri
Mahalledeki yeni çöp ve su idaresi sistemi ile ilgili toplantıya 156 apartman sakini katıldı.	Mahalledeki yeni çöp ve su idaresi sistemi ile ilgili toplantıya 156 apartman sakini katıldı. Bunların 133'ü erkek, 23'ü kadındı. Bu apartmanda toplam 750 yetişkin yaşamaktadır ve kadınlarla erkeklerin sayısı hemen hemen eşittir.

Çözümleme (Analiz): Elde ettiğimiz/ortaya koyduğumuz verilerin "bu bilgi ne anlama geliyor?" sorusuyla yorumlanmasıdır. Şu alt-sorulardan yararlanılabilir:

- Kim ne yapıyor? Nerede yapıyor? Ne zaman yapıyor?
- Hangi kaynaklara (para, eğitim, hareket serbestisi, kamusal ilişkiler, vb.) kimler sahip?

- Kaynakları kullanma/tasarruf hakkı kimde?
- Projemizi ya da kullandığımız aracı bu haliyle tutarsak kimler fayda görür?
- Kimler zarar görür?

Örneğin:

Çözümleme

Apartman sakinlerinin neredeyse beşte biri, toplantıya katılmış. Bu yüksek bir katılım oranı. Kadınların neredeyse altı katı kadar erkek toplantıya katılmış. Bu, hanenin temsiliyetinde erkeklerin baskın olduğunu ve kadınların düşüncelerini işitmemiz için ek önlemler almamız gerektiğini işaret ediyor.

Toplumsal Cinsiyet Bakış Açısı: Kadınlarla erkeklerin konumu/statüsü, cinsiyet farklılığı ve eşitsizliği, kadınlarla erkekler arasındaki ilişkilerle ve her birinin toplumla ilişkisi, toplumsal yapıların ve süreçlerin cinsiyet değişkeniyle ilişkisi üzerine, uzmanlık bilgisinin ortaya koyduklarına uygun biçimde, verilerimizin ve tarafsız gibi görünen bilginin yorumlanması anlamına gelir. Bu bakış açısı, çözümlemenin, daha iyi, daha farkında ve eşitlikçi bir politika ve karar alma sürecinin

geliştirilebilmesi için kullanılmasını sağlar. Yukarıdaki örnekte, aslında, "bu, hanenin temsiliyetinde erkeklerin baskın olduğunu ve kadınların düşüncelerini işitmemiz için ek önlemler almamız gerektiğini işaret ediyor" cümlesi, bu bakış açısının hayata geçirildiğine işaret eder. Verinin yorumlanmasında iki farklı (toplumsal cinsiyet bakış açısına sahip olan ve olmayan) yaklaşım, daha gelişkin bir örnekle şöyle olabilir:

Toplumsal cinsiyet farklılığını, toplumsal cinsiyet bakış açısına sahip olmadan çözümleme

Kadınlar toplantıya daha düşük oranda katıldılar çünkü:
 *Kadınlar çöp ve su idaresi ile ilgilenmiyorlar.
 *Kadınların çöp ve su idaresi konusunda bilgileri yok.
 *Erkekler, çöp ve su idaresi konusunda kadınlardan daha iyi karar veriyorlar ve daha gelişkin liderlik özelliklerine sahipler.
 Kadınların düşük katılımının herhangi bir olumsuz sonucu yok, çünkü yeni uygulamadan onlar da bir biçimde yararlanacaklardır.

Toplumsal cinsiyet bakış açısına yaslanan çözümleme

Kadınlar çöp ve su idaresi ile ilgili işlerden, hane içindeki geleneksel rolleri gereği doğrudan doğruya etkilenebilirler. Toplantıya az sayıda kadının katılmasının, bu alanın onları ilgilendirmemesinden başka nedenleri olmalı:

- *Toplantı kadınların katılabileceği bir saatte mi yapıldı?
- *Kadınlar toplantı ile ilgili olarak bilgilendirildi mi?
- *Kadınlar sistematik olarak apartmanın/mahallenin karar alma süreçlerinden dışlanıyorlar mı?
- * Hanede "kamusal" toplantılara erkeklerin haneyi temsilen katılması yönünde baskın bir eğilim mi var?

Kadınların toplantıya düşük oranda katılmaları bulunan çözümlerin daha az etkin ve daha az sürdürülebilir olmasına neden olacak gibi görünmektedir.

Toplumsal Cinsiyet Etki Deęerlendirmesi stratejik plan, performans programı, imar planı, ulaşım master planı gibi çok sayıda teknik plan, program ve bütçe belgesinin cinsiyet bağlantılarını görmemizi sağlayan bir araçtır.

ii) Toplumsal Cinsiyet Etki Değerlendirmesi (TCED)⁴

Bu yöntem, ortaya konulan bir önerinin/planın/faaliyetin kadınlar ve erkekler üzerindeki olası etkilerini tespit etmeyi mümkün kılar. TCED, mevcut durum ve eğilimle hizmetin/programın önerilen tarzda uygulanmasından kaynaklanacak beklenen gelişme ya da etkiyi, cinsiyet bağlantılı ölçütlere göre karşılaştırmak ve değerlendirmek anlamına gelir. Böylece öneri hayata geçmeden müdahale etme imkânı doğar. Toplumsal cinsiyet perspektifinden bakarak bir öneriyi analiz etmek, her iki cinsiyetin ihtiyaçlarının ve engellerinin göz önüne alınıp alınmadığını, bu önerinin hayata geçmesi durumunda toplumsal cinsiyet ilişkilerinin bundan nasıl etkileneceğini önceden anlamamızı sağlar. Bu yöntem, yasaların oluşturulması, politikaların geliştirilmesi, programlama, projelendirme, bütçeleme veya yürütülen çalışmalarla ilgili süreçlerde kullanılabilir. **TCED'nin, stratejik planlama, performans programı ve faaliyet analizi gibi çalışmalarda da kullanılması, yerel düzeyde toplumsal cinsiyet eşitliğini sağlayabilmenin ve kadın dostu kentlere ulaşmanın kilit adımlarından biridir.** Bu değerlendirme, söz konusu plan, faaliyet ya da öneriyi hazırlayanlarca yapılabileceği gibi, dışarıdan uzmanlar tarafından da gerçekleştirilebilir.

TCED'yi uygulayabilmek için, toplumsal cinsiyet bağlantısını saptamak gereklidir. İlk adım; cinsiyet farklılıklarıyla var olan eşitsizliklerin, üzerinde çalışılan hizmet alanı/proje/program/faaliyetle ilişkili olup olmadığına bakmaktır. Cinsiyet bağlantısını saptamak için cinsiyetler açısından ayrıştırılmış verileri elde etmek, bu veriler üzerinde çalışmak ve doğru soruları yöneltmek gerekir:

- Öneri, bir mi birden çok mu hedef grubu ilgilendiriyor? Nüfusun bu kesiminin ya da çeşitli kesimlerinin gündelik yaşamlarını etkileyecek mi?
- Bu hizmet alanında kadınlarla erkekler arasında farklılıklar var mı (haklar, kaynaklar, katılım, cinsiyetle ilgili değer ve kurallar açısından)?

Bu iki sorudan birinin yanıtı olumlu ise, üzerinde çalıştığınız öneriyle cinsiyet bağlantılıdır. Bu durumda, önerinizin potansiyel cinsiyet etkisi üzerine bir değerlendirme yapılmalıdır.

Değerlendirme, en başarılı biçimde, karar alma sürecinin başlangıcındaki bir aşamada (örn: stratejik planlama, performans programı oluşturma, imar planının hazırlama, vs.) yapılabilir; çünkü bu aşamada, gerekli olduğu durumda değişiklikler, dahası kapsayıcı yeniden düzenlemeler yapılabilir.

Toplumsal Cinsiyet Etki Değerlendirmesi İçin Ölçütler

- Katılım (hedef/nüfus grubunun/gruplarının cinsiyet bileşimi; kadınlarla erkeklerin belediyeyle ilişki ve iletişime geçme güç ve pratikleri; üzerinde çalıştığımız konuyla ilgilenebilecek kadın örgütleri ve grupları; gündelik yaşamları içinde bir araya gelen kadın gruplarının konuyla ilgili katılımlarının nasıl sağlanabileceği);
- Kaynaklar (zaman, mekân, bilgi, para, politik ve ekonomik erk, eğitim, mesleki kariyer, yeni teknolojiler, sağlık bakım hizmetleri, konut, ulaşım araçları, boş zaman kolaylıkları gibi önemli kaynakların dağılımı);
- Toplumsal cinsiyet rolleri, cinsiyetler arası işbölümü, kadınlarla erkeklerin tutumlarıyla davranışları, erkekler ve kadınlara verilen değerdeki eşitsizlikleri belirleyen kurallar, değerler, örf-adetler;
- Cinsiyet ayrımcılığı, insan hakları (cinsel şiddetten ya da aşağılanmadan korunmayı da içerecek biçimde), yasal, politik ya da toplumsal-ekonomik çevrede adalete erişim ile doğrudan ya da dolaylı olarak ilgili bulunan haklar.

2. Eğitsel Yöntemler

Başlıca iki amaca hizmet eder: Hem farkındalık yaratmak, hem de bilgi aktarmak. Farkındalık ve duyarlılık geliştirme çalışmalarındaki amaç, mevcut değer, süreç ve normların, eşitsizliğin yeniden üretilmesindeki rolünü açığa çıkartmaktır. Değer, norm ve süreçleri sorgular, onların insanların seçeneklerini na-

sıl kısıtlayabileceğini ortaya koyar. Toplumsal cinsiyet duyarlılığını geliştirir. Bu tür çalışmaların devamında, politika hazırlama ve karar alma durumunda olan kişilerin, hazırladıkları politika ve programlarda, alacakları kararlarda toplumsal cinsiyeti nasıl göz önüne alacakları konusunda becerileri gelişmelidir. Toplumsal cinsiyet eşitliği konusunda farkındalık ve duyarlılık geliştirmeye yönelik çalışmalar sadece politikacıları ya da yöneticileri değil, olabildiğince toplumun bütününe hedef almalıdır.

i) Farkındalık ve duyarlılık eğitimleri ve (ii) Elkitapları, broşürler vs hazırlamak

Bu tür eğitim çalışmaları, mümkünse üst ve/ya da orta düzey karar vericilerden⁵ başlayarak, bütün personeli kapsayacak biçimde yaygınlaştırılmalıdır. Toplumsal cinsiyet eşitliğinin geliştirilmesi için kişisel bağlılık yaratmaya çalışmalıdır.

Basılı materyaller ise, ilgili kişi ve gruplara, toplumsal cinsiyet eşitliği bakış açısını çalışmalarına ve sorumluluk alanlarına nasıl uygulayacakları hakkında temel tanımlar, yöntemler, pratik bilgiler ve "iyi örnekler" verebilir. Yaygın olarak dağıtılır. İstatistiki vb. bilgiler de içerebilir. Broşürler, bir proje ya da programın tanıtımı amacıyla hazırlanabilir.

iii) İzleme ve destek çalışmaları ve (iv) Toplumsal cinsiyet uzmanları ile çalışmak

Toplumsal cinsiyet eşitliği bilincinin oluşması ve bu bakış açısının uygulamaya yansımaları için eğitim çalışmaları tek başına yeterli değildir. Eğitim sonrası süreç için izleme faaliyetlerinin/mekanizmalarının düzenlenmesi ve destekleyici çalışmalar yapılması gerekir: İleri düzey eğitimler, toplantılar, deneyim paylaşımını sağlayıcı etkinlikler, izleme ve destek amacıyla kurulacak bir e-grup ya da sosyal medya sayfası, vb. gibi.

"Sürekli seyahat eden uzmanlar (Flying expert)" örneği: Belli bir kuruma ya da birime, toplumsal cinsiyetin dâhil edilmesi konusunda eğitim verirler ve ardından, bu eğitimlerde öğrenilenlerin nasıl uygulanacağı konusunda ilgili

birimlere destek verirler. Yoğun ve etkileşime dayalı bir uzmanlık desteğidir. Uzman ve birimdeki görevliler birlikte çalışır. Uzmanların görevi o birimdeki kişilerin işlerini onların yerine yapmak değil, toplumsal cinsiyet bakış açısının nasıl alana uygulanacağı konusunda rehberlik yapmaktır. Kadının Statüsü Genel Müdürlüğü, üniversitelerin kadın araştırma ve uygulama birimleri, ilgili akademisyenler ve danışmanlar bu tür destekler sunabilir.

3. Katılımcı, Görüş Alış-Verişine Dayalı Yöntemler

Toplumsal cinsiyet eşitliğinin ana politikalarla kaynaştırılabilmesi için, farklı tarafların bir araya gelerek işbirliği içinde çalışması gerekir. Ayrıca, oluşturulacak politikadan etkilenecek olan kesimlerin de işin içine katılması gerekir. Karar süreçlerine kadınların ve erkeklerin dengeli katılımı, demokrasiyi de geliştirecek bir niteliktedir. Katılımcı ve görüş-alışverişine dayalı süreçlerin benimsenmesi, politika oluşturma, uygulama ve değerlendirme aşamalarının her biri için ayrılacak zamanı büyük olasılıkla artıracak; ama aynı zamanda ve mutlaka, ele alınan politika, proje ya da uygulamanın başarı şansını yükseltecektir. Zira bu yöntem, farklı tarafların, projeyi benimsemesi ve sahiplenmesi imkânını artırır.

i) Çalışma grupları

Bir toplumsal cinsiyeti dâhil etme çalışması hemen hemen her zaman birden fazla kesimi ve alanı ilgilendirir. Bu nedenle; disiplinler, birimler ve kurumlar-arası bir yaklaşım gerekir. Farklı alanlardaki uzmanların, karar alıcıların, yöneticilerin ve uygulayıcıların bir arada görüş alış-verişi yaparak çalışması için oluşturulacak çalışma grupları uygun araçlardır. Eğer bir politika süreci ya da proje için birden fazla çalışma grubu oluşturulacaksa (ki çoğu durumda buna ihtiyaç duyulur), çalışma grupları arasında koordinasyonu sağlayacak belli mekanizmalar gerekir. En pratik yol, farklı çalışma gruplarından bir temsilcinin, aynı zamanda, belli aralıklarla yapılacak koordinasyon toplantılarına katılmasıdır.

ii) Yönetime ve süreçlere kadınların ve erkeklerin dengeli katılımı

İdeal olarak, toplumda kadınların ve erkeklerin bütün alanlara eşit katılımı gerekir. Sadece karar mekanizmalarına katılım da yeterli değildir. Olumlu eylem politikaları, kotalar, işe alımda özel önlemler, destek politikaları

kadınların karar mekanizmalarına katılımını destekler. Var olan personel politikalarının da cinsiyet eşitliği açısından değerlendirilmesi gerekir.

Katılım arttıkça kaynakların verimli kullanımının, sağlanan kamu yararının ve hesap verebilirliğin de artacağı unutulmamalıdır.

Karar Verme Mekanizmalarına Katılım Piramidi



Katılım mekanizmalarının olabildiğince interaktif bir biçimde tasarlanması, katılımdan beklenen yararı en çoğa çıkaracağı gibi, tarafların ve/ya da hedef grupların "demokrasi eğitimi"ne ve kendilerini "sorumlu yurttaşlar" olarak görmelerine de katkıda bulunur. Bu sebeple, ilgililere düzenli, yerinde, uygun araçlarla bilgilendirmede bulunulması şeffaflığın ve katılımcı yönetimin asgari koşuludur. Buradaki yöntemler arasında sayılan **(ii) Konferans, seminerler, basın açıklamaları/toplantıları**, bu asgari koşulun araçlarından. Özellikle genel ve kamuya açık toplantılar, halkın bu konuda farkındalığını artırır ve bilgilencmelerine katkıda bulunur. Fakat mümkün olan her durumda bu tek yönlü bilgi akışıyla yetinilmemeli, taraflardan ve ilgililerden bilgi, talep, eleştiri, vb. akışını olanaklı kılacak mekanizmalar kurulmalıdır.

Katılımcı, görüş alış-verişine dayalı yöntemlerin araçları, üzerinde çalışacağınız alana ya da politika konusuna, zemine ve bağlama göre farklılaşıp çeşitlenebilir. Dolayısıyla bu yöntemi geliştirip zenginleştirmede yaratıcılığınız ve alan hâkimiyetinize (örneğin beldenin dinamikleri hakkında bilgi) güvenmelisiniz.

Toplumsal Cinsiyeti Dâhil Etme Uygulamalarının Yansımaları

Toplumsal cinsiyet eşitsizliğinin giderilmesinin, temel kurumsal gayelerden biri hâline gelmesi, zaman içinde ana kurumsal yapı ve süreçlerde ifadesini bulacak ve/ya da bu yapı ve süreçlerin toplumsal cinsiyet bakışından gözden geçirilmesini ve özel mekanizmalarla beslenmesini gerektirecektir. Bu metnin başına dönecek olursak, "ana-akımlaştırma" zaten tam da buna işaret eder.

Bu yansımalar, başlıca;

- Kurumsal Yapı ve Mekanizmaların Gözden Geçirilip Desteklenmesinde,
- Toplumsal Cinsiyete Duyarlı Planlamada,
- Toplumsal Cinsiyete Duyarlı Bütçe/Toplumsal Cinsiyet Temelli Bütçelemede,
- Hak Temelli, Toplumsal Cinsiyete Duyarlı Hizmet Sunumunda

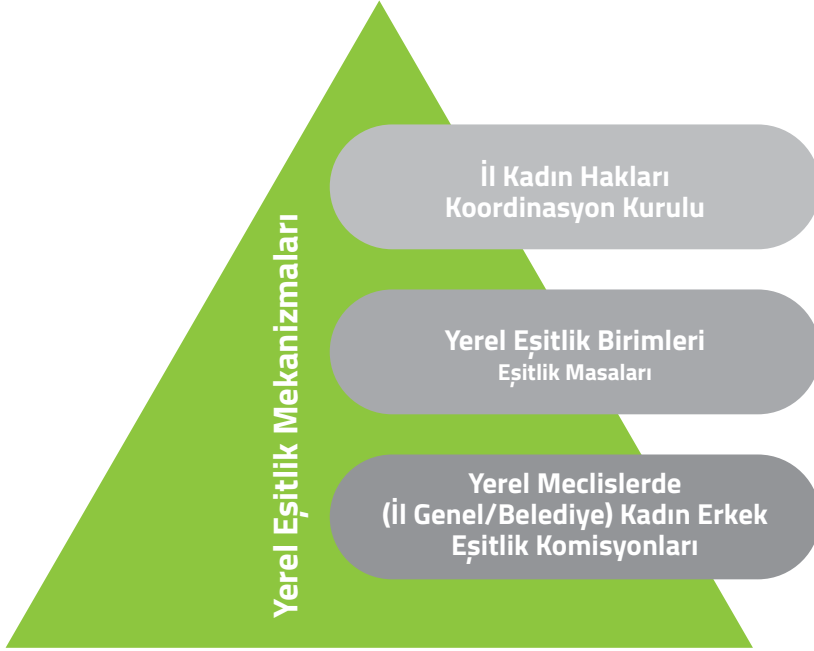
kendini gösterecektir.

Kurumsal Yapı ve Mekanizmalar

Cinsiyet eşitsizlikleriyle farklılıklarına duyarlı bakış açısının ana politikalarla kurumsal yapılara yerleştirilmesi sürecini kolaylaştırmak,

izlemek ve denetlemek üzere, birçok ülkede farklı adlarla ve statülerle de olsa kent yönetimi nezdinde özel birimler oluşturulmuş ve/ya da uygun mekanizmalar geliştirilmiş durumdadır. Bu tür birim ve/ya da mekanizmaların var olması ve işlevlerini sürdürmesi, özellikle yerel örgütlenmeler, kadın örgütleri ve seçilmiş/atanmış yöneticiler arasında bağlantı ve ilişki sağlanması açısından önem taşır.

2006 yılından bu yana sürdürülen Kadın Dostu Kentler Programı çerçevesinde geliştirilen kurumsal yapı ve mekanizmalar bunun iyi bir örneğidir. "Yerel Eşitlik Mekanizmaları" olarak adlandırılan oluşum, birbirleriyle ilişkili üç düzeyden oluşur.



1) İl Kadın Hakları Koordinasyon Kurulu

"Vali Başkanlığında, ilgili kurum müdürlerinin katılımıyla toplanan ve ilde kadın erkek eşitliğini sağlamak üzere yürütülecek faaliyetlerin koordinasyonundan sorumlu kurul" olarak tanımlanır.

Görevleri:

1. Toplumsal cinsiyet eşitliği alanında yerel strateji geliştirmek
2. İl Yerel Eşitlik Eylem Planını (İYEPP) hazırlanmasını sağlamak ve onaylamak
3. Kurumsal Eşitlik Eylem Planları'nın hazırlanmasını sağlamak
4. Uygulamaları izlemek/raporlamak



5. Kurumlar arası koordinasyonu sağlamak
6. Alt komisyonlar oluşturmak
7. İlde toplumsal cinsiyet eşitliğini yaygınlaştırmaya yönelik model geliştirmek
8. İzleme/Raporlama

2) Yerel Eşitlik Birimleri ve Eşitlik Masaları

Yerel Eşitlik Birimleri; Valilik, Belediye, İl Özel İdaresi ve Bölgesel Kalkınma Ajansı bünyesinde yer alan ve toplumsal cinsiyet eşitliği yaklaşımını bu yönetimlerin işleyişine yerleştirecek özel birimlerdir.

Görevleri:

- 1) Yerel düzeydeki yönetimler tarafından sunulan hizmet modellerinin geliştirilmesinde kadınların sorunlarına ve gereksinimlerine yönelik araştırma ve değerlendirme yapmak
- 2) Toplumsal cinsiyet eşitliğine yönelik strateji geliştirmek, geliştirilen stratejik plan, performans programları bütçe ve faaliyet raporlarında toplumsal cinsiyet eşitliğine yönelik çalışmaların yer almasını sağlamak

3) Yerel düzeydeki yönetimler, eşitlik masaları, yerel meclislerdeki eşitlik komisyonları ve kadın kuruluşları arasında koordinasyonu ve işbirliğini sağlamak

4) Düzenli raporlama yapmak, veri toplamak, birim içinde bilgi ve belge merkezi oluşturmak, 6 ayda bir kurumun YEAP uygulamaları ile ilgili rapor hazırlamak

Eşitlik Masaları; Kamu kurumlarının yerel teşkilatının güçlendirilmesi ve hizmet sunumunun toplumsal cinsiyet eşitliği bakımından etkinleştirilmesi amacıyla, İl Müdürlüklerinin kurumsal planlarını hazırlar ve bağlı oldukları bakanlıkların olanaklarını kendi yetkileri dâhilinde eşitliğin sağlanması için mobilize eder.

3) Yerel Meclislerde Eşitlik Komisyonları

İl Genel Meclisi ve Belediye Meclisi bünyesinde oluşturulan, Meclise kadın-erkek eşitliği ile ilgili konularda tavsiye verecek, eşitliği sağlayacak kararların alınmasına yönelik girişimlerde bulunacak, teklif ve tasarıları toplumsal cinsiyet perspektifi ile gözden geçirecek komisyonlardır.

Görevleri:

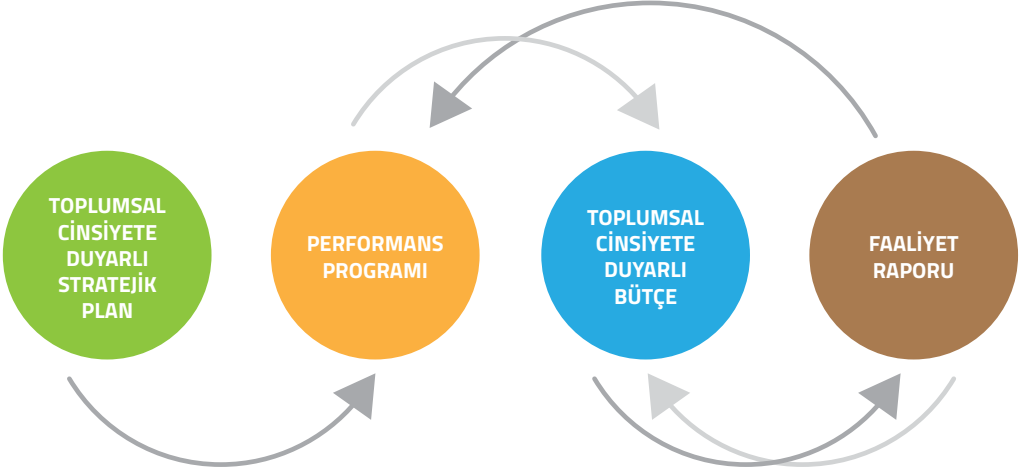
- 1) Kadın erkek eşitsizliği temelindeki sorun ve gereksinimlerin yerel meclislere taşınması
- 2) Mecliste alınan kararlara ve uygulamalara, eşitlik temelinde ihtiyaçların yansıtılması
- 3) Yürütülecek çalışmaların toplumsal cinsiyet eşitliğine uygunluğunun değerlendirilmesi

Toplumsal Cinsiyetin Dâhil Edilmesi ve Planlama Süreçleri

Bu başlıkta asıl olarak planlama süreçleriyle, özellikle de stratejik planlarla toplumsal cinsiyetin bütünleştirilmesi üzerinde duru-

lacak olmakla beraber, izleyen başlığın konusu olan bütçelemeyle planlama arasında kaçınılmaz bir ilişki vardır. 5018 sayılı Kamu Mali Yönetimi ve Kontrol Kanunu ile de bütün kamu kurum ve kuruluşlarına stratejik plan hazırlama yükümlüğü getirilmiş; plan ve bütçe arasındaki ilişki net olarak tanımlanmıştır. Buna göre:

- Stratejik plan ile öncelikler belirlenir ve bu planda olmayan bir konu bütçeye de alınmaz.
- Bütçede ödenek ayrılmasını istediğimiz harcama kalemine ilişkin konu, öncelikle, stratejik planda yer almalıdır.




Daha geniş bir çerçeveden bakıldığında; stratejik planlama, performans programı, bütçeleme ve faaliyet raporu birbiriyle ilişkili ve birbiriyle uyum içinde olması, birbirini besleyip desteklemesi kaçınılmaz olan süreçlerdir.

Toplumsal Cinsiyete Duyarlı Planlama, kamu idarelerinin orta ve uzun vadeli amaçlarını, temel ilke ve politikalarını, hedef ve önceliklerini, performans ölçütlerini, bunlara ulaşmak için izlenecek yöntemler ile kaynak dağılımlarını toplumsal cinsiyet eşitliği prensibini her adımda gözeterek hazırlamalarıdır.

Her bir stratejik hedef ve amaç, kadın erkek eşitliğine etkisi açısından değerlendirilir.

Stratejik planların bazı çok önemli özellikleri şöyledir:

- **Sonuçlara** odaklanılır;
- **Değişimi** ve **dönüşümü** tarif eder;
- **Hesap verebilirliği** ve **şeffaflığı** temel alır; sonuçların takibini ve değerlendirmesini mümkün kılar;
- **Katılımcıdır**; stratejik planlamanın temel koşulu halkın ve ilgili tarafların sürece dâhil olmasıdır.



Toplumsal Cinsiyete Duyarlı Planlama, kamu idarelerinin orta ve uzun vadeli amaçlarını, temel ilke ve politikalarını, hedef ve önceliklerini, performans ölçütlerini, bunlara ulaşmak için izlenecek yöntemler ile kaynak dağılımlarını toplumsal cinsiyet eşitliği prensibini her adımda gözeterek hazırlamalarıdır.

Kamu İdareleri için Stratejik Planlama Kılavuzuna göre, stratejik planda;

- Durum analizi (özet)
- Katılımcılığın nasıl sağlandığına ilişkin açıklama
- Misyon, vizyon, temel değerler
- En az bir amaç
 - Her amacın altında en az bir hedef
 - Hedef ölçülebilir şekilde ifade edilememiş- se ölçüm kriter(ler)i

- Stratejiler
- Tüm amaç ve hedefleri içeren beş yıllık tahmini maliyet tablosu

yer alması gereken temel unsurlardır.

Yukarıdaki ana başlıklarda yer verdiğimiz "Dâhil Etmenin Aşamaları" ve "Dâhil Etmenin Araç ve Teknikleri" bu özelliklerle ve unsurlarla bütünleştirmek olanaklı ve gereklidir.

ÖRNEK: Nilüfer Belediyesi 2012-2014 Stratejik Planı

Değerlerimiz

Hizmetlerimizde, insanların cinsiyetlerine göre farklı beklentilerinin ve ihtiyaçlarının olabileceğinden hareketle, toplumsal cinsiyet eşitliğine duyarlı olmak,

Politikalarımız

Eşitlik Politikamız

Toplumsal cinsiyet eşitliği yaklaşımını yerel yönetim anlayışına yerleştirmeye yönelik olarak, kadınların, karar mekanizmalarına katılımını artırmaya ve kadınların gündelik yaşam koşullarını iyileştirmeye yönelik politika ve stratejiler belirlemeyi ve ilgili tüm paydaşlarla işbirliği ve koordinasyonu sağlamayı taahhüt ederiz.

AMAÇ 3: TOPLUMSAL GELİŞİM – Nilüfer’i kültürel, sosyal ve bilimsel faaliyetlerin ön plana çıktığı, kararların yönetim anlayışıyla alındığı bir kültür, sanat, eğitim ve bilim kenti yapmak

Hedef 3.2: Toplumsal cinsiyet eşitliği yaklaşımının belediye genelinde yaygınlaştırılarak tüm hizmetlere yansımaları sağlamak.

Stratejiler:

- Mükemmellik modeline göre kurum özdeğerlendirmesi yapılacaktır.
- Yurtdışında tanınırlığı desteklemek ve dış uzmanların değerlendirme yapmasını sağlamak amacı ile Avrupa Kalite Ödülü'ne katılım sağlanacaktır.
- İyi uygulama örnekleri öğrenmek, kıyaslama çalışmaları yapmak ve yeni projeler üretmek için üyelik ve işbirlikleri geliştirilecek ve sürdürülecektir (EFQM, Eurocities, TUSENET, URBACT vb.).
- Belediyeye Ar-Ge çalışmalarını destekleyecek, öğrenme ve kıyaslama fırsatı sağlayacak kitap ve süreli yayınlar kazandırılacaktır.

Performans Göstergeleri / Önemli Aşama ve Çıktılar

	Mevcut Durum	2012	2013	2014
Toplumsal cinsiyet eşitliği eğitim sayısı	8	20	20	20
Belediye genelinde toplumsal cinsiyet eşitliğine duyarlılığın artırılması ile ilgili faaliyetlerin sürdürülmesi		x	x	x
Toplumsal cinsiyet eşitliği eğitim sayısı		x	x	x

Toplumsal Cinsiyete Duyarlı Performans Programı, stratejik planlar doğrultusunda yıllık olarak hazırlanan belgelerdir. Performans programları şunları içerir: (i) programlama dönemine ilişkin performans hedefleri ve performans göstergeleri ve (ii) hedeflere ulaşmak için gerekli faaliyetler, kaynaklar ve bütçe tahsisi. Yerel düzeydeki yönetimlerin de yasal yükümlükleri arasında yer alan performans programları yıllık olarak hazırlanır ve performans göstergeleri ile izlenir. Söz

konusu göstergeler genellikle nitelik, nicelik, zaman ve maliyet bileşenlerini içerirler. Bu çerçevede;

i) Programlama dönemine ilişkin performans hedefleri ve hedeflerin izlenebilmesi için cinsiyete duyarlı performans göstergelerinin oluşturulması,

ii) Cinsiyete etki değerlendirmesi yaparak, hedeflere ulaşmak için gerekli faaliyetler, kaynaklar ve bütçe tahsisi

ÖRNEK: Nilüfer Belediyesi 2014 Performans Programı

PERFORMANS HEDEFİ TABLOSU

İdare Adı	BURSA NİLÜFER BELEDİYESİ
-----------	--------------------------

Amaç	3.Nilüfer'i kültürel, sosyal ve bilimsel faaliyetlerin ön plana çıktığı, kararların yönetim anlayışıyla alındığı bir kültür, sanat, eğitim ve bilim kenti yapmak.
Hedef	3.2 Toplumsal cinsiyet eşitliği yaklaşımının belediye genelinde yaygınlaştırılarak tüm hizmetlere yansımaları sağlamak.

Performans Hedefi	3.2.1 Toplumsal cinsiyet eşitliği yaklaşımının belediye genelinde yaygınlaştırılarak tüm hizmetlere yansımaları sağlamak
Açıklamalar	

Performans Göstergeleri		2012	2013	2014
1	Toplumsal cinsiyet eşitliği eğitim sayısı	6	20	20
Açıklama				
2	Proje Tamamlanma Oranı			100%
Açıklama FSM Kadın Dernekleri Projesi				

Faaliyetler		Kaynak İhtiyacı (2014) (TL)		
		Bütçe	Bütçe Dışı	Toplam
1	Belediye genelinde toplumsal cinsiyet eşitliğine duyarlılığın artırılması ile ilgili faaliyetlerin sürdürülmesi.	137.000,00		137.000,00
2	Kadın sığınma evinin işletilmesi	433.000,00		433.000,00
3	FSM Kadın Dernekleri Projesi	500.000,00		500.000,00
Genel Toplam		1.070.000,00	0,00	1.070.000,00

FAALİYET MALİYETLERİ TABLOSU

İdare Adı	BURSA NİLÜFER BELEDİYESİ
Performans Hedefi	3.2.1 Toplumsal cinsiyet eşitliği yaklaşımının belediye genelinde yaygınlaştırılarak tüm hizmetlere yansımaları sağlamak
Faaliyet Adı	1. Belediye genelinde toplumsal cinsiyet eşitliğine duyarlılığın artırılması ile ilgili faaliyetlerin sürdürülmesi.
Sorumlu Harcama Birimi veya Birimleri	Sosyal Yardım İşleri Müdürlüğü
Açıklamalar	

Ekonomik Kod		2014
03	Mal ve Hizmet Alım Giderleri	137.000,00
Toplam Bütçe Kaynak İhtiyacı		137.000,00
Toplam Kaynak İhtiyacı		137.000,00

FAALİYET MALİYETLERİ TABLOSU

İdare Adı	BURSA NİLÜFER BELEDİYESİ
Performans Hedefi	3.2.1 Toplumsal cinsiyet eşitliği yaklaşımının belediye genelinde yaygınlaştırılarak tüm hizmetlere yansımaları sağlamak
Faaliyet Adı	2. Kadın sığınma evinin işletilmesi
Sorumlu Harcama Birimi veya Birimleri	Sosyal Yardım İşleri Müdürlüğü
Açıklamalar	

Ekonomik Kod		2014
03	Mal ve Hizmet Alım Giderleri	333.000,00
05	Cari Transferler	100.000,00
Toplam Bütçe Kaynak İhtiyacı		433.000,00
Toplam Kaynak İhtiyacı		433.000,00

Toplumsal Cinsiyete Duyarlı Faaliyet Raporları; performans programları gibi yıllık dokümanlar olup faaliyetlerin çıktılarını sunarlar. Faaliyet raporları, (i) kullanılan kaynakları; öngörülen bütçe hedeflerinden sapmaları, gerçekleşen maliyetleri ve sapmaların nedenlerini; (ii) stratejik plan ve performans programındaki faaliyetlerin gerçekleşme durumlarına ilişkin bilgileri içerirler. Bir tür yıllık değerlendirme araçları olarak görülebilecek faaliyet raporları; aynı zamanda “toplumsal cinsiyetin dâhil edilmesi sürecinde ‘izleme ve değerlendirme’ aşaması”nın da anlam kazanaacağı bağlamdır.

Toplumsal Cinsiyetin Dâhil Edilmesi ve Bütçeleme Süreçleri

Toplumsal cinsiyete duyarlı bütçeleme (TCDB)⁶, toplumsal cinsiyet eşitliğine ve kadınların güçlendirilmesine yönelik politikaların, politika belirleme faaliyetinin önemli bir bileşeni oluşturulan bütçeleme alanının merkezine taşınmasını amaçlayan bir yöntemdir. Cinsiyetler arası eşitlik politikaları, geniş anlamda sosyal politikanın bileşeni ise, TCDB bu politika alanını maliye disipliniyle bütünler. Nitekim toplumsal cinsiyet dediğimiz olgu, ihtiyaçlarımızı şekillendirirken, bu ihtiyaçları karşılayacak olanak ve kaynaklara erişimimizi de belirler. Bunun tam tersi de doğru olacaktır: Kaynak dağılımı ve kaynaklara erişim de toplumsal cinsiyet kaynaklı eşitsizlikleri belirleyecektir. Dolayısıyla TCDB, cinsiyet eşitliğinin her program ve politikaya dahil edilmesinde önemli bir araçtır. TCDB:

- Kadınlar ve erkekler için ayrı ayrı bütçeler hazırlamak değildir.
- Eldeki kaynakların yüzde 50 kadın – yüzde 50 erkek arasında bölüştürülmesi de değildir.
- Hanede ve sosyal yaşamda kadın ile erkek arasında eşitlikçi olmayan işbölümünü dikkate alan bir kaynak dağıtım aracıdır.
- Kadınların ev içi emeğini ve bunun hem aileye hem de ekonominin bütününe katkısını gören bir yaklaşım ve algılama biçimidir.
- Eldeki kaynakların tahsis ve kullanım biçimlerinin, kadınların ve erkeklerin, kız çocuklarının ve oğlan çocuklarının hayatlarına etkisinin sorgulanmasına dayanır.
- Bütçenin; kadın-erkek eşitliği ilkesine uygun olup olmadığını ve kadın-erkek eşitsiz-

liğini ortadan kaldırmaya katkı yapıp yapmadığını görmemizi sağlayan bir analiz, bir bilgi edinme aracıdır.

- Bütçenin ve kaynak tahsis önceliklerinin yansız olmadığından yola çıkar. Bu anlamda;
 - Süt mü, tank mı?
 - Oto yolu mu, demiryolu mu?
 - Futbol sahası mı, yürüyüş yolu ve jimnastik aletleri mi?
 - Çocuk parkı mı, otopark mı?
 - Okul mu, eğlence merkezi mi?
 - Sosyal yardım mı, iş mi?
 - Semt pazarı mı, AVM mi?

gibi soruların yanıtlarının toplumsal karşılıklarını görür. Çünkü bu tercihler, belli toplumsal kesimler desteklenirken, başka bazı toplumsal kesimlerin yeterli destekten yoksun bırakılmasının kabulü anlamına gelir.

Bütçe süreçlerine dâhil olmak ve toplumsal cinsiyeti bu süreçlere dâhil etmek kritik önemdedir. Çünkü;

- Bütçe hazırlamak sadece teknik bir iş değildir. Kamu bütçeleri, yönetimlerin sosyal, politik ve ekonomik önceliklerini parasal olarak yansıtır. (Kim ne kadar dikkate alınıyor?)
- Bütçeler yönetimlerin uygulamadaki sınırlarını, söyledikleriyle yaptıkları arasındaki farkı (Sözlerini ne kadar tutuyorlar?), hangilerini yapıp hangilerini yapamadıklarını gösterir.
- Bütçelerle ilgili kararlar gündelik hayatımızı ve geleceğimizi doğrudan etkiler.
- Kadınlar ve erkeklerin toplum içindeki farklı rollerinin dikkate alınmaması, bütçelerin öngörülme biçiminde cinsiyet eşitsizliğini içermesine yol açar.

TCDB için Yöntem - 1: Toplumsal cinsiyete duyarlı politika değerlendirmesi

- Bütçede geçen harcamaya ilişkin politikanın kadınlar ve erkekler üzerindeki olası yansımaları analiz edilerek toplumsal cinsiyet eşitliğine etkisi değerlendirilir. (Bkz. TCED ve Toplumsal Cinsiyet Analizi)

ya da

- Politikaya bakılarak, “toplumsal cinsiyet açısından tarafsız” olup olmadığı incelenir



ve devamında bu politikaya karşılık gelen bütçe kalemi ele alınır: Politikada öngörülen ile bütçede bu hedefin gerçekleştirilmesine ayrılan pay arasında bir "açık" veya "fark" var olup olmadığı incelenir.

Çünkü sadece politikaya bakıldığında bu, kadınlara yararlı olarak değerlendirilebilecek bir politika iken, bütçe gözden geçirildiğinde bu politikanın hayata geçmesi için yetersiz bir meblağ olduğu ortaya çıkabilir.

TCDB için Yöntem - 2: Toplumsal cinsiyete duyarlı bütçe raporu

Bütçe harcamalarının, yedi aşamalı bir gruplandırmaya göre açıklaması yapılır:

1) Toplumsal cinsiyet eşitliği hedefleyen harcamalar (eğitim, sağlık, istihdamda eşitlik, kadın girişimciliğini destekleyen harcamalar gibi)

2) Özellikle yoksul kadınların önceliklerine göre düzenlenen, onların yüklerini hafifletmeyi hedefleyen kamu hizmetleri (temiz su erişimi, kanalizasyon, kırsal elektrik hizmetleri gibi)

3) Yerel yönetimin toplumsal cinsiyete duyarlı bir yönetim sistemi ile idare edilmesi; harcama paylaşımında kadınların meseleleri ile doğrudan ilgili yerel yönetim birimlerine öncelik verilmesi

4) Kadınların gelir eşitsizliğini ve erkeklere bağımlılığını azaltacak gelir transferlerine öncelik verilmesi

5) Kamu sektörü istihdamında toplumsal cinsiyet dengesi

6) Tarım, imalat ve hizmet sektörlerine yapılan teşviklerde toplumsal cinsiyet dengesinin gözetilmesi

7) Kamu-özel ortaklığı sözleşmelerinde toplumsal cinsiyet dengesinin gözetilmesi

ÖRNEK: Cinsiyet Eşitliği/Kadınların Güçlendirilmesi Politika Hedefleri, Durum/TCE Analizi ve TCDB'ye tercümesi

Politika Hedefi	Durum/Toplumsal Cinsiyet Analizi	TCDB sürecinde kullanılabilir olumlu eylem/kaynak tahsisi önerileri
Kadınların ruhsal sağlıklarının güçlendirilmesi	<ul style="list-style-type: none"> - Depresyon, agorafobi, yeme bozuklukları gibi, kadınlarda daha sık rastlanan psikolojik rahatsızlıklar var. - Kadınların, hayatlarını geliştirmeleri ve sorunlarını aşmaları için özgüvenlerinin gelişmesine ihtiyacı var. - Kriz zamanlarında (boşanma, şiddet, vb.) artan kırılganlık 	<ul style="list-style-type: none"> - Cinsiyetçi olmayan psikoloji eğitimi için ar-ge ve uygulama - Kadınlara yönelik, yaşadıkları sinirsel gerilimin onlara has olmadığını belirten ve terapist veya psikoloğa başvurmaya karşı cesaretlendirici kampanyalar -Yalnız annelerin, kriz döneminde bulunan kadınların maruz kaldığı maddi, manevi ve sosyo-ekonomik güçlüklerle baş edebilmelerinin kolaylaştırarak destek hattı ve onları yan yana getirip, paylaşımları yoluyla güçlendirecek STK'ların teşviki ve desteklenmesi
Bedensel bütünlüğün korunması ve güvenlik	<ul style="list-style-type: none"> - Kadına yönelik şiddet 	<ul style="list-style-type: none"> Siğınmaevlerinin, danışma hatlarının, hukuki desteğin yaygınlaştırılması
Ev işi ve piyasa dışı bakım hizmetlerinin toplumsallaştırılması	<ul style="list-style-type: none"> - Ev işi hemen hemen bütünüyle kadınların sorumluluğuna bırakılmıştır 	<ul style="list-style-type: none"> - Kadınları ev işi yükünden özgürleştirecek ve erkeklerle eşit paylaşımını sağlayacak, her mahalle ve apartmanda 24 saat açık çamaşırhane, mutfak gibi ortak kullanım alanlarının tesisi. - Hastalanan insanların iyileşene dek misafir edilebileceği kamusal hasta misafirhaneleri - Yaşlı bakım merkezleri - Her mahallede kamusal kreş hizmeti
Ücretli iş ve diğer projeler	<ul style="list-style-type: none"> - Kadınların istihdama katılım oranlarının düşük kalması - Mesleki ayrımlaşma (occupational segregation) nedeniyle kadınların geleneksel olarak onlara "ait" görülen ev işinin devamı niteliğindeki temizlik, bakım hizmeti işlerinde yoğunlaşmaları - Kadınların ücretlerinin erkeklerle kıyasla düşüklüğü 	<ul style="list-style-type: none"> -Kadınların becerilerini geliştirebilecekleri ve iş aramaya yürekendirilecekleri istihdam teşvik programları -Kadın çalışan istihdam edecek işyerlerine vergi indrimi, sigorta muafiyeti vs. formunda teşvikler -Cinsiyetçi mesleki ayrımlaşmanın önüne geçebilmek için, geleneksel kadın işi erkek işi anlayışını kırarak meslek edindirme kursları, ilgili meslek okullarına öğrenci alımında kadın-erkek kotası uygulamak (erkekleri, hasta bakımı, hemşirelik, sekreterlik, anaokulu öğretmenliği; kadınları kuaförlük, tamircilik, şoförlük gibi mesleklere yönlendiren eğitim programları)



Toplumsal
cinsiyet eşitliği,
bir insan hakları
meselesidir.



Toplumsal Cinsiyete Duyarlı Hizmet Sunumu

Toplumsal cinsiyet eşitliği, aslında bir **insan hakları** meselesidir. Bu sebeple de kamusal hizmet sunumunda, hak-temelli bir yaklaşımın benimsenmesi ve "bir hak olarak kamu hizmeti"nin kadınları ve kız çocuklarını da görüp görmediğine dikkat edilmesi gerekir. Anaakımlaştırma/dâhil etme, var olan cinsiyet eşitliği politikalarını tamamlayıcı bir yaklaşımdır. Bu yaklaşım, yerel hizmet sunumunda rolü, etkisi olan her birimin ve herkesin, cinsiyet eşitlikçi bakış açısı ve toplumsal cinsiyet duyarlılığı ile çalışmasını, faaliyetleri buna göre de düzenlemesini öngörür.

Toplumsal cinsiyet eşitliğine yönelik hizmetlerin, "koruma ve yardım"la sınırlı olması, kadınların güçlenmesi amacına ancak çok sınırlı bir çerçevede katkı sunar. Bunun bir adım ötesinde ise, toplumsal cinsiyete duyarlı hizmet politikaları vardır. Burada amaç, toplumsal cinsiyet eşitliğini sağlamaktır. Yani, iki cinsiyet arasında eşitsiz olan durumların, eşitliği sağlayacak biçimde dönüştürülmesi, bunun için de genel politikaların ve tedbirlerin hazırlanması amaçlanır. Bu anlamda toplumsal cinsiyete duyarlı hizmet ve politikalar, toplumsal cinsiyet eşitliği yöntemi olarak görülmelidir.

Haklar ve İhtiyaçlar

Yardım Temelli	Hak Temelli
Özel kişi ve kuruluşlarca, STK'larca yardım	Kamusal, siyasal, ahlaki ve yargısal sorumluluk
Gönüllülük	Görev
Devlet ve kamu kurumları bir şeyler yapmalı ama herhangi bir yükümlülüğü yok	Devlet ve kamu kurumları, bağlayıcı ahlaki ve yasal görevlere sahip
Kişiler 'mağdurlar' olarak ve ve kalkınma müdahalelerinin nesnelere olarak görülür	Kişiler aktif öznelerdir ve haklarını talep etmek için güçlenirler
Hemen yerine getirilmesi gereken sorumluluklar tanımlanmaz	Kişiler hak sahipleri; kamu kurumları da birincil görev sahipleridir
Sadece görünen sorunları ele alır	Sorunların nedenlerini araştırır ve sorunları kaynağında çözmeye odaklanır



TOPLUMSAL
CİNSİYET
ANAAKIMLAŞTIRMA /
EGZERSİZLER



Egzersiz 1: Bir Şey Yapmalı!

1. Grubunuz için bir isim bulun.
2. İlinizdeki ya da belediye sınırları içerisinde toplumsal cinsiyet eşitliğine ilişkin en önemli sorunları listeleyin.
3. İçlerinde sizce en önemli olanı seçin. Seçtiğiniz sorunun ilgili olduğu diğer bağlantılı sorunları tespit edin. (Örn: Sorun: Kadınların çalışma hayatına yeterince katılamaması; Bağlantılı Sorun: Ücretsiz kreşlerin bulunmaması)
4. Bu sorunların çözümü için ne tür ihtiyaçlar olduğunu belirleyin (Hem pratik hem stratejik toplumsal cinsiyet ihtiyaçlarını göz önünde bulundurun).
5. Bu ihtiyaçların karşılanması için ne tür kamusal çözümler olabileceğini saptayın.
6. Bu çözümleri hayata geçirmek için ne tür faaliyetler yürütülmesi gerektiğini belirleyin.
7. Bu faaliyetlerin hangi ortaklarla birlikte yapılabileceğini tespit edin. (Örn., belediye, üniversite ve sivil toplum kuruluşları ya da il özel idaresi, belediye, il sosyal hizmetler müdürlüğü ve meslek örgütleri (Örn: Tabipler birliği ya da şehir bölge planlamacıları odası gibi))
8. Bu faaliyetleri ne kadar sürede gerçekleştireceğinizi belirtin.
9. Bu çalışmaları yaparken ne tür engellerle ya da dirençlerle karşılaşabilirsiniz? Bu engelleri aşmak için neler yapabileceğinizi açıklayın.



Egzersiz 2- "Cinsiyet Etki Değerlendirmesi"

NASIL? CED için bir örnek:

Kent-içi ulaşım ile ilgili düzenleme ve kararlar ilk bakışta kadınlarla erkekler karşısında yansızdır; bilindik tabiriyle "cinsiyetsiz" bir alandır. Fakat cinsiyet farklılıkları ve eşitsizlik körlüğümüze karşı gözlüğümüzü taktığımızda, kent-içi ulaşım ile ilgili politika kararlarının, düzenlemelerin ve hizmetlerin basbayağı "cinsiyet-yüklü" olduğunu görürüz.

Diyelim, Narçiçeği mahallesine o zamana değin olmayan belediye otobüsü hattının konması ve seferlerin düzenlenmesi belediye meclisinin gündeminde. O zamana değin yalnızca dolmuşların işlediği bir yerleşim alanı. Belediyenin gündemindeki bu hizmet girişimiyle ilgili daha yakından inceleme, kamusal ve özel ulaşım araçlarına erişim, bunları

kullanma kalıplarında ve mekânsal-toplumsal hareketlilikte kadınlarla erkekler arasında önemli farklılıklar bulunduğunu ortaya koyacaktır.

Aşama -1: Cinsiyet bağlantısını saptamak

- Hizmet programı ya da önerisi, bir mi birden çok mu hedef grubu ilgilendiriyor? Nüfusun bu kesiminin ya da çeşitli kesimlerinin gündelik yaşamlarını etkileyecek mi? (EVET: Bu, Narççeği mahallesindeki kadın erkek herkesin gündelik yaşamını etkileyecek)
- Bu hizmet alanında kadınlarla erkekler arasında farklılıklar var mıdır (haklar, kaynaklar, katılım, cinsiyetle ilgili değer ve kurallar açısından)? (OLUP OLMADIĞINI GÖRMEK İÇİN BİRAZ YAKINDAN BAKMAK GEREKİYOR)

Fakat, ilk soruya verdiğimiz yanıt "evet" olduğuna göre, belediye meclisinin gündemindeki bu konu için cinsiyet bağlantısını saptadık: Hizmet önerisi cinsiyetle bağlantılı.

Aşama -2: Bilgi ve uzmanlığı devreye sokmak

Narççeği mahallesinin demografik özelliklerine (hanehalkı sayısı ve yapısı, gelir durumu ve yapısı, istihdam ve çalışma biçimleri, vb.) ve ulaşım kalıplarına ilişkin elimizdeki istatistiki veriler nelerdir? Erkeklerin ve kadınların ne kadarı kentin nerelerinde düzenli mesai saatlerine sahip? Düzenli mesai saatlerine sahip olmayanlar daha çok nerelerde çalışıyorlar? (Dolmuş şoförleriyle, muhtarla, kadınların bir arada buldukları mahalle mekânlarında konuşulacak öğrenilebilecek unsurlar) Bu mahallede çalışmış/çalışan kadın örgütleri ya da başka örgütler var mı, onlardan ne tür bilgiler edinebiliriz? ... vb. gibi

Aşama - 3: CED için ölçütler

- Katılım:

Belediye meclisinde yalnızca 2 kadın üye var, mahalle ihtiyar heyetindeyse hiç kadın yok; dolayısıyla kadınların ulaşım ile ilgili deneyim ve gereksinimleri muhtemelen bu karar alma mekanizmalarına yansımıyor. Kadınlarla erkeklerin ulaşımına ilişkin kararlar alınırken, katılım bu nedenle (bir tür telafi edici bir mekanizma olarak da) önemli. Narççeği mahallesinde "alan yoklaması" erkeklerle kahvehanede yapılıyorsa, kadınların bir araya geldikleri yerler de tespit edilip onlarla da görüşülmeli. Gerekirse, önceden haber verilerek kadınlarla birkaç ev toplantısı yapılabilir.

- Kaynaklar:

Erkeklerden çok azının özel arabası var, kadınlarınsa hiç yok; daha çok kamusal toplu taşıma araçlarını kullanıyorlar ya da yaya yolculuk yapıyorlar. Sonuç olarak her iki kesim de ama kadınlar daha çok, kamusal ulaşımın maliyet profili ve ulaşılabilirliğindeki gelişmeler karşısında daha duyarlı bir konumda olacaklar.

Elimizdeki veriler, mahallenin yoksulluğunu gösteriyor. Buradan kadınların "dolmuş parası vereceğime eve ekmek alırım" gibi aile bütçesine ilişkin hesaplar içinde olacağını kestirmek güç değil. Görüştüğümüz Mahmure Derneği de bu mahallede yaptığı çalışmalarda kadınların zorunlu olmadıkça mahalleden dışarı çıkmadıklarını saptadıklarını

ilettiler. Bu, kadınların kentin bütünüyle ilişkisini zedelediği gibi, sosyalliklerini, mekânsal hareketliliklerini sınırlandırıyor. Bir "destek politikası" olarak, haftanın bir günü belli saatler arasında mahalledeki kadınlar için ücretsiz taşıma olanağı sunabilir miyiz?

Erkeklerin bir bölümü emekli ve zaten yaşı 65'in üzerinde olanların günün belli saatlerinde kullanabildikleri "ücretsiz toplu taşıma kartı" var; ama emekli olan hiç kadın yok. Yaşı 65'in üzerinde olan kadınlara da eşitlik nosyonumuz gereği aynı olanağı sağlayalım.

Genç erkeklerin çoğunluğu dolmuşla 20 dk. mesafedeki Siteler'de mobilya işçisi olarak çalışıyor; 07:00'de yola çıkıp 18:30'da mesailerini tamamlıyorlar; bu saatlerde Siteler'e/Siteler'den direkt sefer koymak işçi erkeklerin yaşamını kolaylaştırır.

Öte yandan 20-45 yaş arası kadınların kayda değer bir bölümünün Sahra ve İbrahim Paşa mahallelerine, pek çoğunlukla pazar günleri gündelikçiliğe gittiklerini öğrendik. Bunun için dolmuşla kent merkezine gidip oradan otobüse biniyorlar. Dolayısıyla pazar günleri 08:00'de bu iki mahalleye, 17:30'da bu iki mahalleden Narçiçeği mahallesine direkt sefer koyabiliriz.

- Kurallar, değerler, örf-adetler:

Mahmure Derneği'nden, aynı zamanda, mahalledeki kadınların ciddi bir kontrol altında bulunduğunu, bunun mahalle içindeki hareketliliklerini bile olumsuz etkilediğini öğrendik. "Şimdi belediye otobüslerimiz mahallenizde: Kadın-erkek daha rahat yolculuk yapacaksınız" yazılı resimli afişler hazırlatıp otobüslerde şoför koltuğunun arkasında kullansak belki biraz etkisi olur.

Ayrıca, otobüs hattını, mahalleye paralel caddeden değil de mahallenin içindeki yoldan geçirelim, eve yürüme mesafesini azaltalım; kadınların "güvenle gelip gidiyorum" deme şansı olsun. Kahvehane toplantılarımızda da bu konuyu biraz kurcalama şansımız olur belki.

- Haklar:

Mahallede kadınların okuma-yazma oranı çok düşük; bu da bir yerden bir yere gitmelerini çok zorlaştırıyor. Kısa vadede otobüs şoförlerini konuyla ilgili olarak bilgilendirmek, ona göre yönlendirici olmalarını sağlamak düşünülebilir. Orta vadedeyse, zaten Mahmure Derneği'nin bir "okuma-yazma" kursu projesi var; belediye olarak onlarla nasıl işbirliği yapabiliriz diye düşünelim.

Yine yaptığımız yoklamalar ve Dernek'ten aldığımız bilgiler doğrultusunda mahallede kadınların birçok başka sorunu olduğunu öğrendik (çoğunun evinde çamaşır makinesi yok, hane içi kötü muamele oldukça yaygın, çocukların oyalanabileceği bir mahalle parkı yok, vb.) Bunları mutlaka bir yerde dosyalayalım, çünkü başka hizmet projelerimizde bize çok gerekli olacak!

ŞİMDİ, BAĞLI OLDUĞUNUZ BELEDİYEDE ALINMIŞ YAKIN ZAMANLI HERHANGİ BİR KARARI ALIP, BENZERİ BİR YOLLA ANALİZ EDİN. VERİ VE ANALİZ BOŞLUKLARINIZI NASIL DOLDURACAĞINIZI DA NOT EDİN.



Egzersiz 3 - Cinsiyete Duyarlı Politika ve Bütçe Uygulaması,

OYUN SAHASI

..... Belediyesi 2013 bütçesinden 10.000 TL'yi yeni oyun sahası için ayırıyor ve katılımcılık ilkesini hayata geçirerek, her çocuğa oy kullanıyor.

Oy Kullanacaklar: 50 kız, 50 oğlan çocuğu

Her çocuğun 1 oy hakkı var.

50 oğlan çocuğunun büyük kısmı futbol sahası istiyor. 50 kız çocuğu ise, kum havuzu, voleybol sahası, basket potası, zıp zıp, tahterevalli, kaydırak gibi istekler sıralıyor. Sonuç olarak en fazla oy alan futbol sahası inşa ediliyor. Ancak projenin sonunda futbol sahasında sadece 10-15 oğlan çocuğunun koştuğu, geriye kalan kız ve oğlan çocuklarının ise mutsuz ve sıkın bir biçimde kendilerine meşguliyetler aradıkları görülüyor.

EKSİK OLAN NEDİR?

* Uygulayıcı için not:

1.aşama: Araştırma-Analiz: Oyun bahçesinden kimler nasıl yararlanıyor?

2.aşama: İsteklerin belirlenmesinde cinsiyetin dikkate alınması. Oy pusulalarında: Yaş, cinsiyet ve "3 farklı tercih" belirtilmesi

3.aşama: Değerlendirme, düzenleme: Verilerin sınıflandırılması ve ağırlıklı değerlendirme

Yeni oyun alanı düzenlemesi: Mini futbol, tahterevalli, misket, seksek, salıncak



Egzersiz 4 - Hak Temelli Hizmet Sunumu,

YAŞAM MERDİVENİ (Adım Atmaca)

Bu alıştırmada amaç, çoklu ayrımcılık biçimlerini irdelemek değil, ayrımcılık yaşayan ve eşitsiz duruma getirilen kişilerin/grupların içinde engelli kadınların nerede durduğuna işaret etmektir. Farklı kimliklere, deneyimlere sahip olan ve de farklı ayrımcılıklara maruz kalan kişiler arasında- **eğitim düzeyi, ekonomik durumu, sosyal statüsü vb. eşit olsa dahi-** kadınların erkeklerden daha az adım attığı görülecektir. Yine kadınların da kendi aralarında engelli olma ya da olmama durumlarından, sosyal konumlarından, eğitimlerinden, kimliklerinden vb. birçok nedenden dolayı eşit adım atmadığı görülecektir.

Ayrıca, konuya giriş mahiyeti taşıyan bu alıştırma, kadınların hem birlikte hareket etme deneyimi kazanmalarını hem de grup içinde farklı deneyimlere, kimliklere vb. durumlara sahip kadınların varlığını işaret ederek bir arada oluş amacımıza değinmek bakımından önemlidir.

1. Adım: Katılımcıların çalışmaya gelirken neler hissettikleri ve beklentilerinin ne olduğu sorularak duygu ve düşünceleri paylaşılır. Beklentilerle ilgili notlar alınır.

2. Adım: Gruptaki kişi sayısı kadar kimlik kartları (**çalışma materyali 1**) verilir. İlk 10 kimlik kartını kullanmak, engelli- engelli olmayan, eğitilmiş- eğitimsiz, çalışan- çalışmayan kadınlar ve erkekler arasındaki karşılaştırmaları yapabilmek açısından önemli.

3. Adım: Kimlik kartları verilen kişilere,

1. Nasıl bir çocukluk geçirdiniz? Kardeşiniz var mıydı? Neleri paylaştınız? Ne tür oyunlar oynadınız?
2. Anne-babanız ne iş yapardı? Evin reisi kim olarak görülürdü? Evde işler nasıl paylaşıldı?
3. Şu anda günlük yaşantınız nasıl? Sabah, öğleden sonra ve akşam ne yaparsınız? Sosyal ortamlarınız neler? Bu ortamlara katılımlarınız nasıl?
4. Ne tür bir yaşam tarzınız var? Nerede yaşıyorsunuz? Aylık ne kadar kazanıyorsunuz? Boş vakitlerinizde ne yapıyorsunuz?
5. Sizi heyecanlandıran şeyler neler? Sizi korkutan şeyler neler?

soruları sorulduktan sonra, kimlikleri doğrultusunda hayatlarını istedikleri biçimde kurgulamaları istenir.

4. Adım: Gruba birer birer aşağıdaki durum ve olaylar yüksek sesle okunur. Okunan her durumdan sonra, kişilerin durumuna uygun ise ileri doğru adım atmaları istenir. Diğerlerine kıyasla nerede durduklarını anlamaları için katılımcılara kısa bir süre tanınır.

- Hiçbir zaman hayatının birileri tarafından sona erdirileceğinden endişe duymadın.
- Ciddi bir maddi sıkıntıyla karşı karşıya kalmadın.
- Kolay ulaşabildiğin, kolay yaşayabildiğin nezih bir evin var.
- İçinde yaşadığın toplumda, bedenine, diline ve kültürüne saygı gösterildiğini hissediyorsun.
- Toplumsal ve politik olaylarla ilgili fikrinin dikkate alındığını, görüşlerinin dinlendiğini hissediyorsun.
- İstedikğin zaman sokağa rahatlıkla çıkabiliyor, rahatlıkla dolaşabiliyorsun.
- Çocuklarının geleceğinden endişe duymuyorsun.
- Bilgisayarı kullanabiliyor, İnternet'ten faydalanabiliyorsun.

- Tüm ihtiyaçlarını tek başına karşılayabiliyorsun.
- Ev içi sorumlulukların sosyal yaşamını etkilemiyor.
- Tacize uğramaktan, sokakta birileri tarafından saldırıya uğramaktan korkmuyorsun.
- İhtiyacın olduğunda tavsiye ve yardım için kime başvuracağını biliyorsun.
- Kökeninden ya da görünüşünden dolayı ayrımcılığa uğradığını hiçbir zaman hissetmedin.
- İhtiyaçların için yeterli düzeyde sosyal ve tıbbi güvenceye sahipsin.
- Yılda bir kez tatile çıkabiliyorsun.
- Geleceğinle ilgili olumlu düşünceler içindesin.
- Kendi tercih ettiğin bir dalda öğrenim görüp bu konuda ilerleyebileceğini düşünüyorsun.
- Genel ve yerel seçimlerde oy kullanabiliyorsun.
- Haftada en az bir kez sinema ya da tiyatroya gidebiliyorsun.
- İstedikğin gibi alışveriş yapabiliyor, ayda en az bir kez yeni giysiler alabiliyorsun.
- Tercih ettiğin biriyle evlenebiliyorsun.
- İstedikğin zaman çocuk sahibi olabiliyorsun.
- Yaşadığın toplum içinde beceri ve yeteneklerinin takdir edildiğini ve saygı gördüğünü düşünüyorsun.

5. Adım: Katılımcılara ne olup bittiği, etkinlik hakkında ne düşündükleri aşağıdaki sorular ile sorulur.

1. İleri doğru adım atarken ya da dururken neler hissettiniz?
2. İleri doğru daha sık adım atan kişiler, diğerlerinin sizin kadar hızlı ilerlemediğini ne zaman fark ettiniz?
3. İleri doğru adım atanlar hakkında neler düşündünüz? Sizce onlar kim olabilir?
4. Katılımcılar birbirlerinin rolünü tahmin edebiliyor mu? (Bu aşamada herkesin rolünü açıklaması istenir.)
5. Farklı bir rolü canlandırmak ne kadar kolay ya da zordu? Rolünü oynadığınız kişiyi kafanızda nasıl canlandırdınız?
6. Bu alıştırmaya toplum gerçeğini bir şekilde yansıtıyor mu? Nasıl?

6. Adım: Sorulardan ve yanıtlardan sonra, eşitsizlik durumları, farklılıklarımız ve neden bir arada olduğumuza dair duygu ve düşünceler paylaşılır.

Çalışma Materyali (Kimlik Kartları)

1. Ortopedik engelli, ilkokul mezunu, 24 yaşında, işsiz, bekâr bir kadın
2. 50 yaşında, engelli bir çocuğu olan, lise mezunu bir ev kadını
3. Başörtülü, üniversite mezunu, 25 yaşında, bekâr, işsiz bir kadın
4. 30 yaşında, seks işçisi bir kadın
5. Yabancı uyruklu, oturma izni almamış, kaçak çalışan, 35 yaşında bir kadın
6. Üniversite mezunu, il genel meclisi üyesi, evli, 1 çocuğu olan, avukat bir kadın
7. Bir köyde yaşayan, 40 yaşında, 5 çocuğu olan, tarım işçisi bir kadın
8. Doktorasını tamamlamış, milletvekili, evli bir kadın
9. Doktorasını tamamlamış, milletvekili, evli bir erkek
10. Ortopedik engelli, ilkokul mezunu, 24 yaşında bir erkek
11. Üniversite mezunu, eşinden ayrılmış, 2 çocuğu olan, memur bir kadın
12. Görme engelli, çalışan, bekâr, 36 yaşında bir kadın
13. Üniversite mezunu, eşinden ayrılmış, 2 çocuğu olan, memur bir erkek
14. Köyden kente göç etmiş, Türkçe konuşamayan, 4 çocuklu, 42 yaşında bir ev kadını
15. Büyük kentte yaşayan, küçük bir işyeri sahibi, evli bir kadın

Not: Örnekler, değiştirilebilir. Grubun sayısına göre çoğaltıp, azaltılabilir.



ANAHTAR
KAVRAMLAR
SÖZLÜĞÜ

Cinsiyet eşitliği perspektifinin ana kurumsal yapı ve politikalara yerleştirilmesi yaklaşımı; çok boyutlu, çok katmanlı ve geniş kapsamlı çalışmaları gerektirir. Gerek yürüteceğiniz eğitimlerde, gerek farklı kurum ve örgütlerle birlikte yürüteceğiniz çalışmalarda bazı kavramlara başvurma ihtiyacı duyabilirsiniz. Ya da elinize alacağınız rehber metinlerde sizin için tanıdık olmayan ifadelerle karşılaşabilirsiniz. Aşağıda, bunların tamamı değil, ama belli başlıları verilmektedir.

Sorumluluk ve hesap verebilirlik (Accountability): Bir kurum, kuruluş ya da örgütün, karar, politika, işlem ve eylemlerinin sorumluluğunu üstlenmesine elverecek uygun çerçeveyi ifade eder. İnsan hakları bağlamında hesap verebilirlik, devlet, kişi ya da bir başka kuruluşun ister yasal ister başka bir boyutta olsun, insan haklarının korunmasından, ilerletilmesinden ve uygulanmasından ve bu hakların ihlalinden sorumlu olması anlamına gelir. Genel olarak uluslararası insan hakları hukukunda insan haklarının korunmasından ya da ihlalinden yalnızca devletler sorumlu tutulabilirler. Ancak son yıllarda, devlet dışı öznelerin de özellikle yasal olmayan mekanizmalar yoluyla insan haklarının korunmasından ya da ihlalinden sorumlu tutulması yönünde bir yaklaşım gelişmektedir.

Savunuculuk (Advocacy): Savunma, destekleme ya da eylem için hedeflerin ya da yöntemlerin önerilmesi.

Olumlu eylem (Affirmative action): Toplumsal ve tarihsel olarak dezavantajlı konumda bulunan grupların siyaset, istihdam, eğitim gibi alanlarda spesifik destek mekanizmalarıyla desteklenmesidir. Örneğin kadınların, beyaz olmayanların, engellilerin işe alınması ile ilgili kotalar, olumlu eylem uygulamalarıdır.

Pekin Bildirgesi ve Eylem Platformu (1995): Kadın hakları ve kadınların güçlenmesi alanındaki uluslararası gündemin bir aşamasını temsil eder. Pekin Bildirgesi, 189 taraf devletin eğitim, sağlık ve sosyal hizmetlerdeki engelleri kaldırarak kadınların statüsünü yükselteceklerine ilişkin üstlendikleri yükümlülükleri ifade eder. Bu bildirgeyi imzalayan devletler, kadınların karar alma mekanizmalarına katılımlarını yükseltmeye ve kadınların ekonomik, toplumsal, kültürel ve siyasal alanlara daha fazla katılımlarını sağlamaya yönelik çabaların, kadınlara karşı şiddet, üreme sağlığı ve yoksulluk gibi sorunlarla ilgili politikalarla birlikte yürütülmesi gereğini kabul etmişlerdir. Eylem Platformu, hükümetler, uluslararası kuruluşlar, ulusal kuruluşlar ve enstitülerin, Pekin Bildirgesinde belirtilen hedeflere ulaşmakta üstlenmeleri gereken görevleri içerir.

Kadınlara Karşı Her Türü Ayrımcılığın Önlenmesi Sözleşmesi (CEDAW): Kadınların insan haklarının çerçevesini çizen bir uluslararası sözleşmedir. "Kadın Sözleşmesi" ya da "CEDAW" olarak da anılır. CEDAW, 1979 yılında Birleşmiş Milletler Genel Kurulu tarafından kabul edilmiş ve 1981 yılında da yürürlüğe girmiştir. 2003 yılı Mayıs ayında, 173 ülke CEDAW'ı imzalamıştı ancak pek çok ülkenin çeşitli maddelerle ilgili çekinceleri vardı. Türkiye, 1985'ten bu yana sözleşmeye taraftır.

CEDAW, eşitliğin ve ayrımcılıktan uzak olmanın hem kamusal hem özel bütün alanlarda devletin güvencesi altında bulunduğunu belirtir. Ekonomik, toplumsal ve kültürel haklar kadar medeni ve siyasal haklar konusunda da eşitliği öngörür. Hem doğrudan hem de dolaylı ayrımcılık, CEDAW kapsamındadır.

CEDAW'a göre taraf devletlerin pek çok alandaki ayrımcılığın ortadan kaldırılması ile ilgili yükümlülükleri vardır. CEDAW'da yer alan hükümlerin bir bölümü eşitliği güvence altına almak üzere en kısa zamanda atılacak adımları içerir; bir bölümü ise daha çok programatik niteliktedir ve taraf devletlerin ayrımcılığın belirli biçimlerini ortadan kaldırmak üzere "bütün uygun önlemleri" ya da "gerekli bütün önlemleri" alması gerektiğini belirtir. "Geçici özel önlem" kavramı da kadınların güçlenmesiyle ilgili uluslararası mevzuata bu sözleşmeyle girmiştir.

Cinsiyete göre ayrıştırma (Disaggregation by Sex): Kadınlar ve erkekler, kız çocukları ve oğlan çocuklarının çeşitli alanlardaki mevcut durumunu görebilmek için, verilerin, istatistiklerin ve kayıtların cinsiyete göre ayrıştırılmış olarak toplanıp değerlendirilmesini anlatır.

İnsan onuruna yaraşır iş (Decent work): Yeterli gelir sağlayan ve toplumsal ve yasal koruma altındaki üretken çalışma anlamına gelir. ILO'nun (Uluslararası Çalışma Örgütü) esas amacı, kadınlar ve erkeklerin özgürlük, eşitlik, güvenlik koşullarında insan onuruna yaraşır ve üretici işlerde çalışabilme fırsatlarını artırmaktır (hem formel hem de informel sektörlerde).

Ayrımcılık (Discrimination)

Doğrudan ayrımcılık (Direct discrimination): Bir kişi, cinsiyet türünden bir sebeple, kendisiyle benzer durumdaki bir başkasından farklı muameleye tabi tutuluyorsa, burada ayrımcılık vardır.

Dolaylı ayrımcılık (Indirect discrimination): Görünürde tarafsız olan koşullarda, ölçütler ya da pratikler bazı insanları cinsiyet gibi nedenlerle dezavantajlı duruma getiriyorsa, burada dolaylı ayrımcılık vardır.

Güçlenme/Güçlendirme (Empowerment): İnsanların, özellikle de toplumsal olarak dezavantajlı koşullarda bulunan insan gruplarının, kendi aralarında ve dünyayla, değişim yaratma ve sorunları çözmelerini mümkün kılacak biçimde ilişki kurma çabalarını ve bu çabayı destekleyecek önlem ve mekanizmaları anlatır. Bu çabanın içinde yeni fikirlerin, yeni anlayışların ve bilgilerin yaratılması da vardır. Bu nedenle eğitim, güçlendirici, aktif bir süreç olmalıdır.

Kadınların güçlenmesi (Women's Empowerment): Toplumsal cinsiyete dayalı iktidar ilişkilerinin aşağıdan yukarı, kadınların ezilmişliğine dair bir farkındalık geliştiren ve bunu değiştirme becerisi ve gücü oluşturan bireylerden ya da gruplardan başlayarak dönüştürülmesi.

Cinsiyetlendirme (Engendering): Verili bir bağlamda farklı etkileri ya da kadınların ve erkeklerin cinsiyetinin etkilerini görünür kılmak anlamına gelir. Cinsiyetlendirme aynı zamanda toplumsal cinsiyete dayalı iş bölümünü ve bununla bağlantılı kadınlık ve erkeklik normları-

nın, değerlerinin ve ideolojilerinin kadınların daha az siyasal güç, toplumsal ve kültürel değer, ekonomik kaynaklar üzerinde daha az denetim sahibi olmalarına neden olacak biçimdeki karmaşık bir iktidar ilişkileri örüntüsü olarak tanımlamayı da içerir. Toplumsal cinsiyet ilişkilerinin bu örüntüsü, çeşitli tarihsel ve bölgesel bağlamlarda farklılaşır, aynı zamanda sınıf, kast, etniklik ve ırk gibi başka toplumsal ilişkiler tarafından da etkilenir.

Toplumsal cinsiyet ve cinsiyet (Gender/Sex): Cinsiyet, genellikle kadınlar ve erkekler arasındaki biyolojik farklılıklara işaret eden bir kavram olarak anlaşılır. Toplumsal cinsiyet ise kadınlarla erkekler arasındaki toplumsal/kültürel temelli ayrımlara işaret eder. Bu nedenle, bir kişinin toplumsal cinsiyeti her zaman biyolojik olarak belirlenmez ya da tamamen “doğal” roller ve özelliklerden oluşmaz; norm ve geleneklerin bir bileşimidir. Toplumsal cinsiyet biyolojik olarak verili olmadığı için, kadın ve erkeklere yüklenen toplumsal cinsiyet özellikleri zaman içinde ve kültürden kültüre değişebilir (ve değişir).

Toplumsal cinsiyet çözümlemesi/analizi (Gender analysis): Aynı zamanda “toplumsal cinsiyete duyarlı”, “toplumsal cinsiyet temelli” ya da “toplumsal cinsiyeti hesaba katan” çözümlenme olarak da anılır. Bu çözümlenme, (a) toplumsal cinsiyetler arası dengesizlikleri görünür kılar ve (b) bu dengesizlikleri toplumsal cinsiyet ilişkileri hakkındaki sosyolojik (ya da başka) kuramlara dayalı olarak çözümler.

Toplumsal cinsiyete duyarlı çözümlenme (Gender-sensitive analysis): Bu terim, bizi toplumsal cinsiyetle ilişkili farklılıkların her zaman açıkça görünür olmadığı konusunda uyarır. Bu gerçek ya da muhtemel farklılıkların politika oluşturanlar tarafından görülebilir olması için özel bir duyarlılığa ihtiyacımız vardır.

Toplumsal cinsiyete dayalı çözümlenme (Gender-based analysis): Bu terim, özellikle toplumsal cinsiyet temelli farklılıklara odaklandığımızı vurgular.

Toplumsal cinsiyete hesaba katan çözümlenme (Gender-aware analysis): Bu terim, toplumsal cinsiyet farklılıkları her zaman varolsa da geleneksel araştırma ve çözümlenmenin her zaman bu farklılıkların ayırında olmadığını hatırlatır. Böyle bir farkındalığı yaratabilmek için özgül ve toplumsal cinsiyet asimetrisinin farkında bir bakış açısına ihtiyacımız vardır.

Bu terimlerin her biri, toplumsal cinsiyet çözümlenmesinin farklı boyutlarını vurgular ama pek çok durumda da birbirlerinin yerine kullanılırlar. Unutmayın ki terim en önemli şey değildir; bu sebeple dikkatimiz bütün bu kavramların işaret ettiği genel ilkede olmalıdır.

Toplumsal cinsiyet dengesi (Gender balance): Bu terim, herhangi bir verili durumdaki kadın ve erkek oranına işaret eder. Toplumsal cinsiyet dengesi, kadın ve erkeklerin hemen hemen eşit oranlarda varlığı ya da katılımıyla sağlanır. Bu terim yerine bazen “toplumsal cinsiyet parite”si de kullanılır.

Toplumsal cinsiyete dayalı şiddet (Gender-based violence): İnsanlara cinsiyetleri dolayısıyla uygulanan ya da insanların toplumsal cinsiyet konumlarının onları toplumsal ve ideolojik olarak açık kıldığı şiddettir.

Kadına karşı şiddet/Kadına yönelik şiddet (Violence against women): Kadınların; fiziksel, cinsel, psikolojik ve/ya da ekonomik olarak zarar görmelerine neden olan toplumsal cinsiyete dayalı bir şiddet biçimidir. İster kamusal ister özel hayatta gerçekleşsin, şiddet tehdidi, özgürlüğün geçici ya da sürekli olarak kısıtlanması da dâhildir.

Kadınlara yönelik şiddet, şunları içerir (ama yalnızca bunlarla sınırlı değildir):

- Aile içinde vuku bulan fiziksel, cinsel, ekonomik (maddi kaynakların tasarrufundan yoksun bırakmak, gelirene el koymak gibi) ya da psikolojik şiddet, dayak, kız çocukların cinsel istismarı, çeyiz şiddeti, evlilik içi tecavüz, kadın sünneti ya da kadınlar için zararlı olan başka geleneksel pratikler, eş dışındaki kişilerden gelen şiddet ve sömürüyle ilgili şiddet.
 - Topluluk içinde tecavüz, cinsel suistimal, taciz ya da gözdağı gibi fiziksel, cinsel ya da psikolojik şiddet biçimleri (iş yerinde, eğitim kurumlarında ya da başka yerlerde), kadın ticareti ve zorla fuhuş yaptırma
 - Nerede gerçekleşirse gerçekleşsin, devlet tarafından göz yumulan ya da işlenen fiziksel, cinsel ya da psikolojik şiddet.

Toplumsal cinsiyet körlüğü (Gender-blindness): Bu terim, kadınların ve erkeklerin toplumsal olarak belirlenmiş farklı rollerini, sorumluluklarını ve yeteneklerini görmezden gelmeyi anlatır. Toplumsal cinsiyet körü politikalar, erkeklerin etkinliklerinden edinilmiş bilgilere ya da söz konusu politikadan herkesin ihtiyaç ve çıkarlarının aynı biçimde (yani erkeklerinki gibi) etkileneceği varsayımına dayalıdır.

Toplumsal cinsiyete duyarlı bütçeleme/Toplumsal cinsiyet bütçelemesi (Gender-budgeting): Kamu kurum ve kuruluşlarının bütçelerinin, ulusal bütçe de dahil olmak üzere, farklı erkek ve kadın grupları üzerindeki etkisini değerlendirmeye çalışan çeşitli süreçleri ve araçları içerir. Bu değerlendirme, toplumsal yapı ve ekonomiye nüfuz etmiş toplumsal cinsiyet ilişkileri dikkate alınarak yapılır. Bütçelerin (dolayısıyla bütçelere yön veren ve bütçelerin neticesi olan politikaların ve önceliklerin) toplumsal cinsiyet ilişkileri üzerindeki etkisini çözümlemeyi içerir.

Toplumsal cinsiyet dengesizlikleri (Gender disparities): Kadınlar ve erkekler arasındaki toplumsal konum, durum, haklar, sorumluluklar ve diğer nitelikler yönünden farklılıklara işaret eder. Aynı zamanda, çıktılarda eşitsizlik olarak bilinir; bu dengesizlikler her zaman cinsiyet ayrımcılığının sonucu değildirler (örneğin kadınların çocuk doğurma kapasiteleri gibi) ama çoğu durumda, görünürde "doğal" farklılıklar doğrudan ya da dolaylı ayrımcılıkla sonuçlanır.

Emeğin cinsiyete/toplumsal cinsiyete göre ayrışması (Gender/sexual division of labour): Verili bir toplumda/toplulukta üretim sistemlerindeki iş bölümü koşulları, diğer bir deyişle, hangi etkinliklerin, işlerin ve sorumlulukların kadınlar, hangilerinin erkekler tarafından üstlenildiğini anlamaya yönelik bir kavramdır.

Toplumsal cinsiyet eşitliği (Gender equality): Kadınlar ve erkekler eşit toplumsal değere, eşit haklara ve sorumluluklara, kaynaklara ve fırsatlara eşit erişime sahip olduklarında, eşitlik vardır.

Yasa önünde eşitlik (De jure equality): Bu terim, yasalar karşısındaki eşitliğe işaret eder. Kanun karşısında herkesin eşit olması anlamına gelir. Fiili eşitlik (de facto equality), pratikteki eşitlik anlamına gelir. Çoğu durumda yasalarca bir eşitsiz statü tanımlanmasa da toplumsal eşitsizlikler devam eder. Yasa önünde eşitlik, fiili eşitliğin sağlanmasında gerekli bir koşuldur, ama yeter koşul değildir.

Toplumsal cinsiyet denkliliği (Gender equity): Adaleti sağlamak için kadınları ve erkekleri eşitsiz hale getiren tarihsel ve toplumsal dezavantajların telafi edilmesini sağlayacak önlemlere ihtiyaç vardır. Denklik ayrımcılığın olmamasına işaret eder; eşitlik ise, ayrımcılık yapılmadıkça ve denklik sağlandıkça mümkün olacak bir idealdir.

Toplumsal cinsiyet etki değerlendirmesi (Gender impact assessment): Politika önerilerini, kadınları ve erkekleri farklı biçimlerde etkileyip etkilemeyeceği açısından inceler. Bu inceleme, önerilerin herhangi bir ayrımcı etkinin ortadan kaldırılması ve cinsiyet eşitliğinin artırılmasını sağlamayı hedefler.

Toplumsal cinsiyet açısından tarafsız (Gender-neutral): Toplumsal cinsiyet açısından tarafsız politikalar, ne kadınları ne de erkekleri özel olarak hedefler; her iki cinsiyetin eşit biçimde etkileneceğini varsayar. Ancak, bu tür bir yaklaşımın gerçekte toplumsal cinsiyete kör olma ihtimali yüksektir.

Toplumsal cinsiyet bakış Açısı/Toplumsal cinsiyet gözlüğü (Gender perspective/Gender lens): "Toplumsal cinsiyet bakış açısı" nı kullanmak demek, bir konuyu incelerken kadınların ve erkeklerin muhtemel farklı etkilenme biçimlerine özel bir dikkat sarf etmek demektir. Bu terim toplumsal cinsiyet gözlükleriyle bakmak olarak da anılır. Bu anlamda, tam olarak: Kadınlarla erkekler arasındaki gerçek ya da muhtemel farklılıklara özel olarak dikkat eden bir bakıştır.

Toplumsal cinsiyet ilişkileri (Gender relations): Hem kamusal hem de özel alanlarda cinsiyet ekseninde yapılmış ilişkilere dir. Gücün, kaynakların, toplumsal değer atıflarının ve iktidarın kadınlarla erkekler arasındaki dağılımı bu ilişkilerin motifini belirler.

Toplumsal cinsiyet rolleri (Gender roles): Kültürel normlara ve geleneklere uygun olarak, kadınlara ve erkeklere uygun görülen rollerdir. Biyolojik yavaş da fiziksel zorunluluklara dayanmazlar, daha çok, kadınlarla erkeklerin neleri yapabileceği ve neleri yapması gerektiğine ilişkin varsayımların ve kalıp tiplerin sonucudur. Bir cinsiyetin—genellikle de erkeklerin—rollerine daha yüksek bir değer atfedilir ve çoğunlukla kadınların rolleri, onları güçten ve kaynaklardan yoksun kılacak biçimde tanımlanır.

Toplumsal cinsiyet kalıp tipleri (Gender stereotypes): Kadınlara ve erkeklere yüklenen roller ve yeteneklerle ilgili ideolojik/erkek-egemen varsayımlardan kaynaklanırlar. Bazı özgül durumlarda bu türden kalıp tipler gerçekte kendilerine bir temel bulabilirler; ama kalıp tipler, bütün kadınlara ya da bütün erkeklere uygulanmaya kalktığında sorun haline gelirler. Çünkü bu, kadınların ve erkeklerin seçim yapmakta ve haklarından bütünüyle yararlanmakta maddi ve psikolojik engeller yaratır.

Cam tavan (The glass ceiling): İster kamusal ister özel kuruluşlarda olsun, kadınları en üst konumlara yükselmekten alıkoyan engellere işaret eder. Bu engeller siyasal, kamusal, adli, toplumsal ve ekonomik alanlarda olabilir. "Cam" ifadesi, bu engellerin genellikle görünmez olmasına ve kadınlarla erkeklerin kurumlar içindeki eşit yükselme fırsatlarına ve şeffaflığa aykırı bir statükonun sürdürülmesiyle bağlantılı olmasına işaret eder.

Üreme sağlığı (Reproductive health): Yalnızca hastalığın ya da zayıflığın yokluğuna işaret etmez, üreme sistemiyle, bunun işlevleri ve süreçleri ile ilgili tam bir fiziksel, ruhsal ve toplumsal iyilik halidir. Bu nedenle de üreme sağlığı insanların tatmin edici ve güvenli bir cinsel yaşamlarının olmasına, kendi istedikleri ve karar verdikleri zaman ve sıklıkta üreme imkânlarına işaret eder.

Yeniden üretici emek (Reproductive labour): Ev içinde yapılan ve/ya da hanehalkının bakımına yönelik çalışmaya işaret eder. Genellikle kadınlar tarafından yerine getirilen ücretsiz ya da ücret beklentisi olmayan, ulusal üretim rakamları içinde yer verilmeyen bakım işleridir. Üretici emeğin bağımlı olduğu toplumsal ve aile yapılarının sürdürülmesini içerir. Aynı zamanda, toplumsal yeniden üretime de gönderme yapar.

Cinsel taciz (Sexual harassment): Bir kişinin bütünlüğüne yönelik istenmeyen cinsel ilgidir. Bunun içinde cinsel talepler, istenmeyen ya da aşağılayıcı yorumlar ve dokunmalar da vardır. Bir ayrımcılık biçimidir ve iktidarın suistimali ile ilgilidir.

Toplumsallaşma (Socialization): İnsanların toplumun kendilerine verdiği rolleri ve işlevleri kabul etmeyi ve yerine getirmeyi öğrenmeleri anlamına gelir. Kadınlar ve erkekler doğuştan itibaren farklı cinsiyet rollerini kabul etmek üzere toplumsallaşır. Kadınlarla erkeklere farklı roller yüklemek ve onlardan farklı şeyler beklemek, çoğu toplumda toplumsallaşmanın en önemli boyutudur.

DİPNOTLAR

¹ Toplumsal cinsiyete duyarlı veri toplama ve değerlendirme yöntemleri, cinsiyete duyarlı veri ve politika ilişkisi konusunda ayrıntılı bilgi için Ülker Şener ve Hülya Demirdirek tarafından hazırlanarak UNFPA ve TEPAV tarafından yayımlanan *Toplumsal Cinsiyete Duyarlı Veri Çalışması* isimli kaynağa başvurulabilir: <http://www.kadindostukentler.org/content/docs/kdk-tepav.pdf>

² *Toplumsal Cinsiyete Duyarlı Veri Çalışması*: <http://www.kadindostukentler.org/content/docs/kdk-tepav.pdf>

³ **Odak grup çalışması:** O uygulama ya da politikadan etkilenecek gruplarla belli aralıklarla uygun yerlerde (belediye binası ya da kent merkezi herkes için uygun değildir) bir araya gelerek, yarı yapılandırılmış soru formları eşliğinde, grup dinamiklerinden de faydalanarak, ihtiyaç/sorun/engel/talep/yaklaşım/eğilim yoklaması yapmak. Uzman desteği gerektirir.

⁴ **Cinsiyet Etki Değerlendirmesi (CED)** biçiminde de karşılaşılabirsiniz.

⁵ Bir kurumdaki en üst düzey yöneticilerin bu gibi etkinliklere zaman ayırması çoğunlukla olanaklı değildir. En alt düzeydeki uygulayıcılar, karar verme yetkisinden çoğu kez yoksundur. Bu sebeplerle, makul başlangıç hedef grubu orta düzey karar vericiler olabilir.

⁶ (*Toplumsal*) *Cinsiyet Bütçelemesi* olarak da karşılaşılabirsiniz.

KAYNAKÇA

Alkan, Ayten (2006). *Yerel Yönetimler ve Cinsiyet: Kadınların Kentte Görünmez Varlığı*, Ankara: Dipnot.

--- (2006). *Belediye Kadınlara da Hizmet Eder: Kadın Dostu Belediye Hizmetleri – Neden, Nasıl?* Ankara: Kader.

--- (yay. haz.) (2009). *"Kadın Dostu Yerleşimler"e Doğru Yerel Planlama ve Hizmet Sunum Modeli Uygulama Rehberi*, Ankara: BM Kadın ve Kız Çocuklarının İnsan Haklarının Korunması ve Geliştirilmesi Ortak Programı.

Işık, Nazik (2010, 11-12 Temmuz). *Kadın Dostu Kent – Örnekler/Yerel Yönetimlerde Eşitlik Komisyonları ve Önemi Cinsiyet Eşitliği Temelinde Yerel Yönetimlerde İstihdam Stratejilerinin Geliştirilmesi*, GABB Yerel Yönetimlerde Eşitlik Komisyonları Eğitici Eğitimi Sunumu, Van.

Kamu İdareleri İçin Stratejik Planlama Kılavuzu. 2. Sürüm DPT Haziran 2006.
<http://www.sp.gov.tr/documents/Sp-Kilavuz2.pdf>.

Niemanis, Astrida (ed.) (2007, 3.b.). *Toplumsal Cinsiyeti Dahil Etme Stratejisi Uygulamaları: Kılavuz*, UNDP.

T.C. İçişleri Bakanlığı Araştırma ve Etütler Merkezi (AREM) (2008). *Kadın Hakları ve Yerel Yönetimler*, BMOP KDP Faz 1.

EK: "SÖZLÜK" Kaynakçası

AWID, Association for Women's Rights in Development (Kalkınmada Kadın Hakları Birliği)
<http://www.awid.org/ywl/glossary/>.

Declaration on the Elimination of Violence Against Women, UN Genel Kurul Kararı 48/104 (Sözleşmenin ve ihtiyari protokolün Türkçe metni için bkz: www.ksgm.gov.tr)

EC Council Directive 2000-43/EC ve Council Directive 200/78/EC.

Gender and Water Alliance, <http://www.genderandwater.org>. (Toplumsal Cinsiyet ve Su İttifakı)

Gender Statistics Programmes in the Arab Countries <http://www.escwa.org.lb-gsp/glossary/z.html>.

INSTRAW <http://www.un-instraw.org/en/index.php?option=content&task=view&id=37&Itemid=76>.

Kabeer (2003). "Gender Mainstreaming in Poverty Eradication and the Millenium Development Goals: A Handbook for Policy Makers and Other Stakeholders" Commonwealth Secretariat/IDRC/CIDA 2003 ISBN 1-55250-067-5. UN Genel Kurul Kararı 48/104 (1993).

